

**ДЕРЖСТАТ**

**ГОЛОВНЕ УПРАВЛІННЯ СТАТИСТИКИ У ЧЕРНІГІВСЬКІЙ ОБЛАСТІ**

**СТАН ЗДОРОВ'Я  
НАСЕЛЕННЯ  
ЧЕРНІГІВСЬКОЇ ОБЛАСТІ  
у 2017 році**

**Статистичний збірник**

**ЧЕРНІГІВ  
2018**

**Головне управління статистики у Чернігівській області**  
**Стан здоров'я населення Чернігівської області у 2017 році**  
*Статистичний збірник*

Відповідальна за випуск Семеняко Т. В.

У публікації наведено підсумки вибіркового опитування членів домогосподарств, які беруть участь в обстеженні умов життя, щодо стану їхнього здоров'я, а також показники народжуваності, смертності, захворюваності населення області та мережі аптечних закладів.

Видання розраховане на широке коло читачів.

Статистичний збірник підготовлений колективами відділів обробки даних вибірових обстежень населення, аналізу даних демографічної та соціальної статистики, аналізу даних економічної статистики.

**Головне управління статистики у Чернігівській області**

- адреса: 14000, м. Чернігів, вул. Гонча, 37
- телефон: 67-64-23
- факс: (0462) 675-082, 675-027
- електронна пошта: [post @ cherniqivstat.gov. ua](mailto:post@cherniqivstat.gov.ua)
- веб-сайт: [www. cherniqivstat.gov.ua](http://www.cherniqivstat.gov.ua)

З питань розповсюдження даного збірника звертатися

- адреса: 14000, м. Чернігів, вул. Гонча, 37
- тел/факс: 67-65-64, (0462) 675-082, 675-027

## ПЕРЕДМОВА

Збірник «Стан здоров'я населення Чернігівської області у 2017 році» підготовлено за матеріалами вибіркового опитування членів домогосподарств, які приймають участь в обстеженні умов життя, щодо стану їх здоров'я. Опитування проводиться щорічно під час квартального інтерв'ю в жовтні.

Інформація, наведена в збірнику, характеризує суб'єктивну оцінку стану здоров'я членів домогосподарств, рівень доступності для них медичної допомоги, придбання ліків та медичного приладдя, наявності хронічних захворювань за видами, показники народжуваності дітей жінками у віці 15 років і старше, дані щодо тютюнокуріння тощо.

Крім того, наводяться основні показники щодо охорони здоров'я населення області, захворюваності, народжуваності, смертності, природного приросту та мережі аптечних закладів.

Дані про стан здоров'я населення наводяться за 2015–2017 роки. Вміщена інформація вибіркового опитування розповсюджена на все населення області за допомогою процедури статистичного зважування.

Вміщено показники щодо стану здоров'я населення України, областей Поліського економічного району та країн ЄС.

У збірнику наведено стислі методологічні пояснення, визначення основних понять та термінів.

### Умовні позначення, які використані в збірнику:

тире (–)	– явища не було
три крапки (...)	– відомості відсутні
нуль (0; 0,0)	– явища відбулися, але у вимірах менших за ті, що можуть бути виражені використаними в таблиці розрядами

## ЗМІСТ

<b>ПЕРЕДМОВА</b> .....	3
<b>СТАН ЗДОРОВ'Я НАСЕЛЕННЯ ЧЕРНІГІВСЬКОЇ ОБЛАСТІ У 2017 РОЦІ</b> .....	5
<b>1. САМООЦІНКА СТАНУ ЗДОРОВ'Я НАСЕЛЕННЯ</b> .....	9
1.1. Самооцінка стану здоров'я населенням України у 2017 році.....	9
1.2. Самооцінка стану здоров'я населенням Чернігівської області у 2017 році.....	9
1.3. Самооцінка стану здоров'я населенням Чернігівської області .....	10
1.4. Самооцінка стану здоров'я населенням України та Поліського економічного району.....	12
1.5. Розподіл населення країн ЄС у віці 16 років і старшому за самооцінкою стану здоров'я.....	14
1.6. Розподіл домогосподарств Чернігівської області за рівнем доступності медичної допомоги, можливості придбання ліків та медичного приладдя.....	15
1.7. Розподіл домогосподарств за рівнем доступності медичної допомоги, можливості придбання ліків та медичного приладдя України та Поліського економічного району.....	17
1.8. Розподіл жінок України у віці 15 років і старше у 2017 році за кількістю народжених дітей .....	19
1.9. Розподіл жінок Чернігівської області у віці 15 років і старше у 2017 році за кількістю народжених дітей .....	19
1.10. Показники народжуваності дітей жінками Чернігівської області у віці 15 років і старше.....	20
1.11. Показники народжуваності дітей жінками України та Поліського економічного району у віці 15 років і старше.....	21
1.12. Розподіл населення України у віці 12 років і старше, яке курить, за тривалістю куріння у 2017 році.....	22
1.13. Розподіл населення Чернігівщини у віці 12 років і старше, яке курить, за тривалістю куріння у 2017 році.....	22
1.14. Розподіл населення Чернігівської області у віці 12 років і старше, яке курить .....	23
1.15. Розподіл населення України та Поліського економічного району у віці 12 років і старше, яке курить.....	24
<b>2. ОХОРОНА ЗДОРОВ'Я НАСЕЛЕННЯ</b> .....	25
2.1. Основні показники охорони здоров'я.....	25
2.2. Захворюваність за класами хвороб.....	26
2.3. Захворюваність на окремі інфекційні хвороби.....	28
2.4. Захворюваність населення на ВІЛ-інфекції, СНІД, злоякісні новоутворення, активний туберкульоз, розлади психіки та поведінки.....	29
<b>3. МЕРЕЖА АПТЕЧНИХ ЗАКЛАДІВ</b> .....	30
3.1. Роздрібна торгова мережа аптечних закладів у 2017 році.....	30
3.2. Мережа аптечних закладів у містах обласного значення та районах у 2017 році.....	31
<b>4. НАРОДЖУВАНІСТЬ ТА СМЕРТНІСТЬ НАСЕЛЕННЯ</b> .....	32
4.1. Народжуваність, смертність та природний приріст (скорочення) населення в містах обласного значення та районах.....	32
<b>МЕТОДОЛОГІЧНІ ПОЯСНЕННЯ</b> .....	35

## СТАН ЗДОРОВ'Я НАСЕЛЕННЯ ЧЕРНІГІВСЬКОЇ ОБЛАСТІ У 2017 РОЦІ

З метою дослідження питань, пов'язаних із доступністю для населення послуг охорони здоров'я та лікарських препаратів, аналізу інформації щодо захворюваності та лікування в стаціонарних відділеннях, органами державної статистики в жовтні 2017р. проведено опитування членів домогосподарств, які приймають участь у вибіркового обстеженні умов їх життя. Усього було опитано 8,0 тис. домогосподарств України, у тому числі 295 домогосподарств Чернігівщини. Результати обстеження доповнюють систему показників охорони здоров'я, які регулярно досліджуються органами статистики.

### Стан здоров'я

Підсумки дослідження свідчать, що 37,9% населення Чернігівської області оцінили стан свого здоров'я як «добрий» (у 2016р. – 44,3%). «Задовільним» вважали свій стан здоров'я 46,5% та 15,6% оцінили його як «поганий» (у 2016р. – 40% та 15,7% відповідно).

Серед респондентів 81,1% повідомили, що у 2017р. хворіли (у 2016р. – 83,6%). Слід відмітити, що особи, які перенесли захворювання, зазначили їхні негативні довготермінові наслідки. Зокрема, 18,8% осіб відчули вплив на повсякденну працездатність, 16,1% – на життєву активність, тобто можливість займатися фізичною працею, відвідувати культурні заклади, вести активний спосіб життя (у 2016р. – 25,5% та 26,2% відповідно).

Майже половина населення області (45,6%) повідомила, що мала хронічні захворювання або проблеми зі здоров'ям (у 2016р. – 46,5%). Найбільш поширеними були гіпертонія та серцеві захворювання (відповідно 44,1% та 26,3% осіб, які мають хронічні захворювання). Кожна сьома особа хворіла на артроз, артрит (у т.ч. ревматоїдний), кожна десята – остеохондроз. Хронічний бронхіт, емфізему легенів мали 9% осіб, діабет – 7,4%, мігрень або частий головний біль – 5,6%, інсульт та катаракту – по 5,5%, хронічний гепатит, жовтокамянну хворобу, холецистит, холангіт, цироз печінки – 4,8%, алергію (за винятком алергічної астми) – 4,6%, виразку шлунку або 12-палої кишки – 4%, астму неалергічну – 3,1%, хронічні травми чи інші наслідки дії зовнішніх причин мали 2% осіб, астму алергічну – 1,4%. На злякисні пухлини, хронічну тривогу або депресію, остеопороз від 0,7% до 0,2% осіб. Про інші захворювання повідомили 22,8% осіб, які мали проблеми зі здоров'ям.

На кінець 2017 року під диспансерним наглядом перебували 910 тис. хворих. За рік зареєстровано 739 тис. випадків захворювань з уперше в житті встановленим діагнозом. Рівень захворюваності в минулому році залишився на рівні 2016 року та в розрахунку на 100 тис. населення становив 72,6 тис. випадків.

Найбільш розповсюджені хвороби органів дихання, травми, отруєння та деякі інші наслідки дії зовнішніх причин, хвороби ока та його придаткового

апарату, хвороби системи кровообігу, хвороби шкіри та підшкірної клітковини тощо.

На стан здоров'я населення області продовжують діяти наслідки Чорнобильської аварії. Половина респондентів (52%) вважають, що наслідки аварії вплинули частково, серед яких 0,2% отримують чорнобильські виплати, установлені Законом України «Про статус і соціальний захист громадян, які постраждали внаслідок Чорнобильської катастрофи». Серед осіб, на яких вплив наслідків аварії був серйозним (5,9%), отримує виплати 5,3%. Вважають, що наслідки аварії ніяк не вплинули на здоров'я 42,1 % населення.

В Україні найвища частка осіб, які мають хронічні захворювання або проблеми зі здоров'ям, спостерігалася серед жінок та чоловіків непрацездатного віку (відповідно 86% та 74%), жінок 30–58 років та чоловіків у віці 30–59 років (39% та 30% відповідно). Серед дітей та підлітків у віці до 18 років кожен десятий має хронічні захворювання, з них чверть хворіє на хронічний бронхіт, 16% має алергію (за винятком алергічної астми), 8% – серцеві захворювання. Серед чоловіків у віці 30–59 років, які повідомили, що мають хронічні захворювання або проблеми зі здоров'ям, кожен четвертий страждає на гіпертонію, 17% – на остеохондроз, 13% мають серцеві захворювання, 11% – хронічний бронхіт, емфізему легенів, кожний десятий хворіє на артроз, артрит (у т.ч. ревматоїдний), 9% мають виразку шлунка або 12-палої кишки, 7% – хронічний гепатит, жовчокам'яну хворобу, холецистит, холангіт, цироз печінки. Серед жінок у віці 30–58 років, які повідомили, що мають хронічні захворювання або проблеми зі здоров'ям, більше третини потерпають від гіпертонії, 18% мають серцеві захворювання, 15% хворіють на остеохондроз, 14% страждають від мігрені або частого головного болю, кожна десята хворіє на артроз, артрит (у т.ч. ревматоїдний), 9% мають хвороби печінки.

**Звернення  
за медичною  
допомогою**

Протягом року зверталися за медичною допомогою 81,4% населення Чернігівської області (у 2016р. – 75,9%). Серед них більшість хворих (77,1%) зверталися за допомогою до лікарів (крім стоматолога) у поліклініки, 21% населення звернулися до сімейного лікаря в поліклініці, 8,5% – до стоматолога в державній медичній установі, а 5,6% – до приватного стоматолога. Скористалися швидкою медичною допомогою 4,5% хворих. У платну медичну установу або до приватно практикуючого лікаря (крім стоматолога) звернулися 2,2% осіб.

Найчастіше причиною останнього звертання до лікаря були хвороби або проблеми зі здоров'ям (56,9%). Зверталися до лікарів із метою проходження профілактичного огляду 30,8% населення, 4,4% осіб зверталися з приводу травм або нещасних випадків та з адміністративних причин (отримання документа, сертифіката, листа-довідки, тощо), 3,5% – поновлювали рецепти.

## Медичне обслуговування

У 99,1% домогосподарств області хто-небудь із їх членів протягом останніх 12 місяців потребував медичної допомоги чи придбання ліків та медичного обладнання (у 2016р. – 97,6%), проте більше половини (63,4%) з них не змогли задовольнити ці потреби (у 2016р. – 51,6%). Основною причиною недоступності окремих видів медичної допомоги була занадто висока вартість ліків, медичних товарів, послуг охорони здоров'я.

За адміністративними даними, на кінець 2017 року в Чернігівській області діяли 48 лікарняних закладів, підпорядкованих Міністерству охорони здоров'я України, на 9,3 тис. ліжок та 241 амбулаторно-поліклінічний заклад із плановою ємністю 23,7 тис. відвідувань на зміну.

Медичну допомогу населенню надавали 3,6 тис. лікарів усіх спеціальностей та 10,3 тис. осіб середнього медичного персоналу. На кожного лікаря припадали 282 жителі області, а на кожного працівника середнього медичного персоналу – 98.

У середньому кожен чернігівчанин 9 разів на рік відвідував лікаря, кожен четвертий робив виклик лікаря додому та стільки ж отримали швидку медичну допомогу.

Залишаються проблеми з доступністю послуг лікарів. За даними опитування, кількість домогосподарств, в яких при потребі хворі не змогли відвідати лікаря, збільшилася з 21% у 2016р. до 26,7% у 2017р. Основними причинами були занадто висока вартість послуг (53,4%) та відсутність медичного спеціаліста потрібного профілю (42,9%).

Занадто висока вартість протезування, лікування в стаціонарі, відвідування стоматолога, отримання лікувальних процедур, проведення медичних обстежень спричинили вимушену відмову від цих видів медичної допомоги значної частини домогосподарств області (від 97,7% до 71,6%), члени яких їх потребували.

Серед домогосподарств, члени яких потребували, але не отримали медичну допомогу, більше половини (58,1%) повідомили про випадки недоступності для хворих членів родини необхідного лікування в стаціонарі (у 2016р. – 40,8%). Така ситуація склалася в 36,8% всіх домогосподарств області. Вимушена відмова від лікування в стаціонарних медичних установах пов'язана із занадто високою вартістю лікування (97,2%), відсутністю відділення потрібного профілю (1,8%) та вільних місць (1%).

Одночасно серед осіб, які повідомили, що перебували на стаціонарному лікуванні, майже всі (94,2%) брали із собою до лікарні медикаменти, 68,2% – їжу, 64,4% – постільну білизну. Частка осіб, котрі не брали з собою нічого з перерахованого, склала 5,6%.

## Народжуваність

Програмою опитування було передбачено вивчення питання щодо народжуваності дітей жінками у віці 15 років і старшому.

Підсумки дослідження свідчать, що серед



жінок Чернігівської області 89,8% народжували дітей. Це один з найвищих показників серед регіонів. Порівняно з опитуванням у жовтні 2016р. ця частка зменшилася на 1,6 в.п. В Україні частка жінок, що народжували дітей, склала 85,9%, серед регіонів вона найвища в Черкаській області (92,8%), а серед економічних районів України – у Причорноморському (87,7%).

Найчастіше першу дитину жінки області народжували у віці 20–24 роки (61,1% матерів). У віці 25–29 років первістка народили 18,8% жінок, у 15–19 років – 13,6% (в Україні – 57,3%, 18,6%, 17,4% відповідно). У віці 30 років і старшому народили вперше 6,5% жінок (в Україні – 6,7%).

Найбільше народжували двох дітей – 48,9%. Одну дитину – 39,6% матерів, трьох – 8,4%, чотирьох – 2,3%, п'ять і більше – 0,8%.

### Шкідливі звички

Здоров'я конкретної людини в значній мірі залежить від способу її життя, наявності шкідливих звичок, зокрема – тютюнокуріння.

За даними опитування, шкідливу звичку курити мало, незалежно від рівня матеріальної забезпеченості, 20,1% населення Чернігівської області у віці 12 років і старшому (у 2016р. – 19,3%). Значна частка тих, хто курить (43,4%), має цю пагубну звичку вже понад 20 років, кожний п'ятий – від 16 до 20 років, майже кожний шостий з опитаних курить від 6 до 10 років, кожний шостий від 1 до 5 років. Від 11 до 15 років курить 3,3% осіб.

Серед осіб, які курять, 32,5% у середньому викурюють за добу від 6 до 10 сигарет, 29,3% – від 16 до 20 сигарет, 20,3% – від 1 до 5 сигарет, 17,3% – від 11 до 15 сигарет, 0,6% – більше однієї пачки.

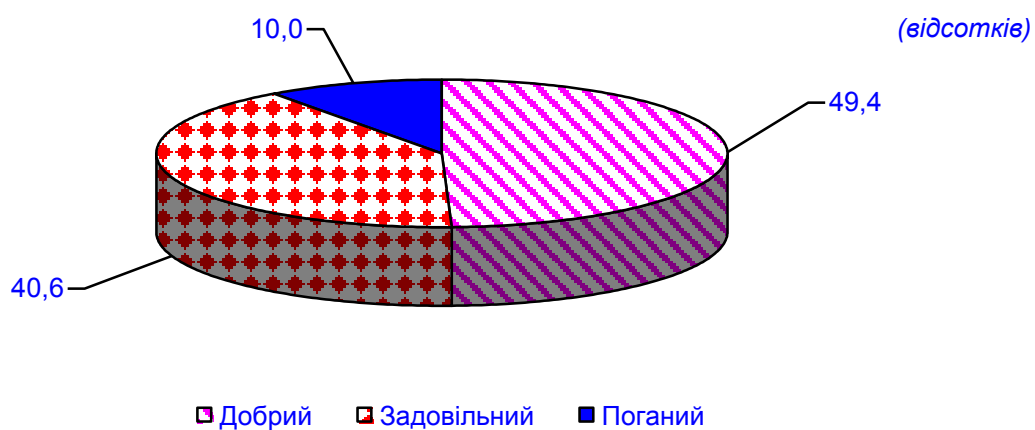
В Україні шкідливу звичку курити має кожна п'ята особа у віці 12 років і старшому, з яких 38,4% курять понад 20 років. Серед дорослих чоловіків курить 43% осіб у віці 18–59 років та 23% осіб непрацездатного віку. Повідомили, що курять, 7% жінок у віці 18–58 років, а серед підлітків у віці 16–17 років курять 6% хлопців та 2% дівчат.

Серед економічних районів України найбільша частка осіб у віці 12 років і старшому, які повідомили, що курять, спостерігається у Придніпровському (23,4%), а найвища частка осіб, що мають цю пагубну звичку вже понад 20 років, – у Донецькому (47,7%).

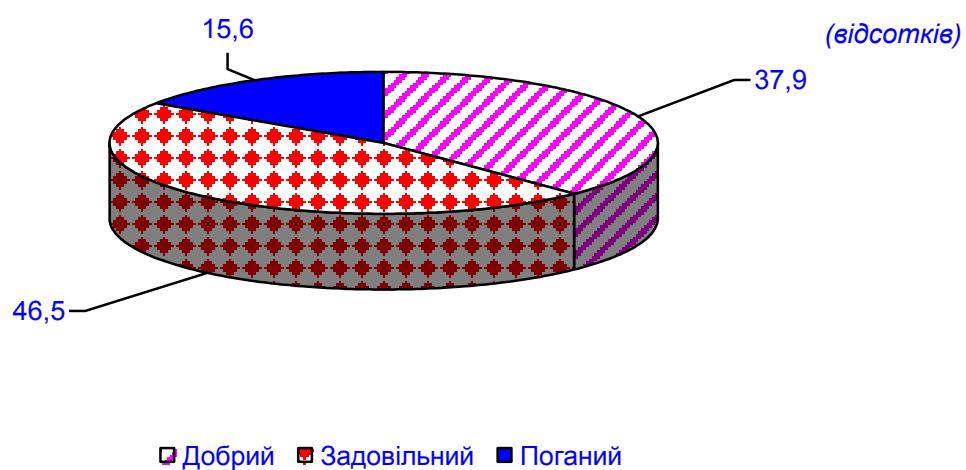


## 1. САМООЦІНКА СТАНУ ЗДОРОВ'Я НАСЕЛЕННЯМ

### 1.1. Самооцінка стану здоров'я населенням України у 2017 році



### 1.2. Самооцінка стану здоров'я населенням Чернігівської області у 2017 році



**1.3. Самооцінка стану здоров'я населенням Чернігівської області**

	2015	2016	2017
Кількість населення – усього, тис. осіб <sup>1</sup>	1033,7	1023,3	1012,1
у т.ч. оцінили стан здоров'я як (%):			
добрий	40,8	44,3	37,9
задовільний	41,7	40,0	46,5
поганий	17,5	15,7	15,6
Кількість осіб, які повідомили, що хворіли за останні 12 місяців – усього, тис.	891,2	855,0	820,9
Із загальної кількості осіб, які хворіли за останні 12 місяців, частка осіб (%), які повідомили, що перенесені захворювання негативно вплинули на:			
повсякденну працездатність	19,5	25,5	18,8
життєву активність	17,7	26,2	16,1
Кількість осіб, які повідомили, що мають хронічні (6 місяців і більше) захворювання або проблеми зі здоров'ям – усього, тис.	485,9	475,9	461,4
у тому числі мають хронічні захворювання або проблеми зі здоров'ям (%)			
астму неалергічну	0,9	0,4	3,1
астму алергічну	–	0,4	1,4
алергію (за винятком алергічної астми)	6,1	2,3	4,6
діабет	5,8	6,4	7,4
катаракту	2,3	5,7	5,5
гіпертонію	41,2	33,6	44,1
серцеві захворювання	23,0	21,6	26,3
інсульт	2,6	2,8	5,5
хронічний бронхіт, емфізему легенів	8,1	8,1	9,0
артроз, артрит (у т.ч. ревматоїдний)	16,0	11,3	14,9
остеопороз	0,4	0,5	0,2
остеохондроз	8,2	11,8	10,0
виразку шлунку або 12-палої кишки	3,7	6,4	4,0
хронічний гепатит, жовчокам'яна хвороба, холецистит, холангіт, цироз печінки	3,8	8,5	4,8
злоякісні пухлини	1,5	4,1	0,7
мігрень або частий головний біль	3,5	8,3	5,6
хронічну тривогу або депресію	0,7	0,6	0,3
хронічна травма чи інші наслідки дії зовнішніх причин	0,5	3,3	2,0
інші захворювання	16,9	22,4	22,8
Кількість осіб, які повідомили, що зверталися за медичною допомогою протягом останніх 12 місяців – усього, тис.	835,3	777,0	824,2
у тому числі зверталися до (%) :			
поліклініки (крім стоматолога)	86,3	88,6	77,1
сімейного лікаря в поліклініці	10,7	8,9	21,0
стоматолога в державній медичній установі	11,9	11,8	8,5
приватного стоматолога	3,8	10,9	5,6
швидкої медичної допомоги	5,9	3,2	4,5

	2015	2016	2017
платної медичної установи або приватно практикуючого лікаря (крім стоматолога)	1,5	1,7	2,2
народного цілителя, гомеопата, знахаря, екстрасенса	0,2	–	–
Кількість осіб, які повідомили, що за останні 12 місяців вони зверталися до лікаря – усього, тис.	835,3	777,0	824,2
з них частка осіб (%), які здійснили свій останній візит до лікаря у зв'язку з:			
нещасним випадком або травмою	1,8	1,8	4,4
хворобою або проблемою зі здоров'ям	62,7	66,2	56,9
проходженням профілактичного огляду	31,2	29,8	30,8
необхідністю поновлення рецептів	3,1	2,1	3,5
адміністративної причини (отримання документу, листа-довідки тощо)	1,2	0,1	4,4
інших причин	–	–	–
Із загальної кількості осіб, які повідомили, що за останні 12 місяців вони лікувалися в лікарні, частка осіб (%), які брали з собою до лікарні:			
медикаменти	96,4	93,9	94,2
постільну білизну	74,5	61,2	64,4
їжу	86,7	71,2	68,2
не брали нічого з перерахованого	2,4	3,2	5,6
Кількість осіб (тис.), які повідомили, що на стан їх здоров'я наслідки Чорнобильської катастрофи:			
ніяк не вплинули	429,3	411,4	426,6
з них частка осіб, які повідомили, що отримують Чорнобильські виплати (%)	–	–	–
частково вплинули	539,8	534,3	525,8
з них частка осіб, які повідомили, що отримують Чорнобильські виплати (%)	1,0	0,9	0,2
серйозно вплинули	64,6	77,6	59,7
з них частка осіб, які повідомили, що отримують Чорнобильські виплати (%)	30,0	17,8	5,3
не визначились	–	–	–

<sup>1</sup> Наведена інформація щодо населення, яке проживає в неінституційних (приватних) домогосподарствах.

## 1.4. Самооцінка стану здоров'я населенням України та Поліського економічного району

	Україна			Поліський економічний район		
	2015	2016	2017	2015	2016	2017
Кількість населення – усього, тис.осіб	38982,6 <sup>1</sup>	38841,9	38697,9	4439,3	4420,7	4402,5
у т.ч. оцінили стан здоров'я як (%):						
добрий	49,8	49,1	49,4	49,6	47,2	48,4
задовільний	40,5	40,5	40,6	38,0	40,5	40,1
поганий	9,7	10,4	10,0	12,4	12,3	11,5
Кількість осіб, які повідомили, що хворіли за останні 12 місяців – усього, тис.	30556,4	30748,7	31237,8	3316,6	3294,4	3323,3
Із загальної кількості осіб, які хворіли за останні 12 місяців, частка осіб (%), які повідомили, що ці захворювання негативно вплинули на:						
повсякденну працездатність	14,0	16,0	14,5	23,1	20,5	14,3
життєву активність	33,7	34,3	32,8	35,1	39,0	31,1
Кількість осіб, які повідомили, що мають хронічні (6 місяців і більше) захворювання або проблеми зі здоров'ям – усього, тис.	14083,5	14663,5	14645,8	1561,6	1536,4	1567,6
у тому числі мають хронічні захворювання або проблеми зі здоров'ям (%):						
астму неалергічну	1,2	1,4	1,2	1,6	1,1	2,5
астму алергічну	0,6	0,9	0,8	0,4	1,3	0,8
алергію (за винятком алергічної астми)	4,1	5,0	4,3	3,9	2,5	3,1
діабет	4,7	5,3	5,3	5,1	4,4	5,8
катаракту	4,3	4,1	4,3	2,2	4,9	4,8
гіпертонію	42,1	42,8	44,6	38,8	38,0	39,5
серцеві захворювання	26,5	25,1	25,9	23,6	20,8	24,9
інсульт	2,8	3,9	3,0	3,3	3,4	3,9
хронічний бронхіт	6,2	6,5	7,9	9,5	9,1	7,6
артроз, артрит ( у т.ч. ревматоїдний)	14,2	13,0	14,5	13,4	9,4	12,3
остеопороз	1,5	1,1	1,5	1,6	0,6	1,0
остеохондроз	11,9	12,7	14,0	10,3	12,0	11,0
виразку шлунку або 12-палої кишки	5,5	5,6	5,0	4,4	5,2	3,6
хронічний гепатит,жовчокам'яна хвороба, холецистит, холангіт, цироз печінки	7,8	7,8	7,8	4,7	6,3	3,9
злоякісні пухлини ( включаючи лейкомію і лімфому)	1,8	2,1	1,9	1,4	2,5	2,1
мігрень або частий головний біль	5,3	6,0	7,8	5,4	6,2	6,0
хронічну тривогу або депресію	1,3	1,4	1,7	0,6	1,3	1,3
хронічна травма чи інші наслідки дії зовнішніх причин	2,9	3,4	2,9	1,4	2,8	2,5
інші захворювання	17,1	18,7	18,7	11,8	16,6	15,1
Кількість осіб, які повідомили, що зверталися за медичною допомогою протягом останніх 12 місяців – усього, тис.	30709,0	30953,5	30746,4	3378,4	3313,4	3304,0
у тому числі зверталися до (%):						
поліклініки (крім стоматолога)	85,7	84,7	82,8	82,7	84,0	79,6
сімейного лікаря в поліклініці	20,2	25,5	30,1	22,2	26,3	31,6
стоматолога в державній медичній установі	16,8	13,9	14,2	13,8	11,8	10,9

Продовження табл. 1.4

	Україна			Поліський економічний район		
	2015	2016	2017	2015	2016	2017
приватного стоматолога	6,7	8,1	7,8	8,3	9,6	8,8
швидкої медичної допомоги	2,8	3,9	3,3	3,2	3,3	2,4
платної медичної установи або приватно практикуючого лікаря (крім стоматолога)	2,2	3,4	3,6	1,9	2,8	1,4
народного цілителя, знахаря, гомеопата, екстрасенса і т.ін.	0,4	0,5	0,4	0,2	0,6	0,1
Кількість осіб, які повідомили, що за останні 12 місяців вони зверталися до лікаря – усього, тис.	30709,0	30953,5	30746,4	3378,4	3313,4	3304,0
з них частка осіб (%), які здійснили свій останній візит до лікаря у зв'язку з:						
нещасним випадком або травмою	0,9	1,1	1,0	1,3	1,0	2,3
хворобою або проблемою зі здоров'ям	55,1	58,0	56,8	58,1	60,7	59,9
проходженням профілактичного огляду	41,2	37,8	38,2	38,4	35,4	33,4
необхідністю поновлення рецептів	1,6	1,6	2,5	1,4	1,2	2,1
адміністративної причини (отримання документу, сертифікату, листа-довідки і т.ін.)	1,1	1,5	1,5	0,8	1,7	2,3
інших причин	0,1	0,0	0,0	–	–	–
Із загальної кількості осіб, які повідомили, що за останні 12 місяців вони лікувалися у лікарні, частка осіб (%), які брали з собою до лікарні:						
медикаменти	92,6	93,3	92,7	97,0	95,1	93,8
постільну білизну	65,2	65,0	63,9	60,0	47,9	52,6
їжу	80,3	77,2	77,7	78,5	73,2	69,2
не брали нічого з перерахованого	3,8	3,2	3,8	1,8	2,9	4,3
Кількість осіб (тис.), які повідомили, що на стан їх здоров'я наслідки Чорнобильської катастрофи:						
ніяк не вплинули	23258,4	23530,2	24363,3	2021,4	1931,4	1841,9
з них частка осіб, які повідомили, що отримують Чорнобильські виплати (%)	0,0	0,0	0,0	–	–	–
частково вплинули	15219,5	14822,1	13896,8	2258,6	2298,7	2317,5
з них частка осіб, які повідомили, що отримують Чорнобильські виплати (%)	0,8	0,7	0,6	2,6	1,9	1,8
серйозно вплинули	504,7	489,6	437,8	159,3	190,6	243,1
з них частка осіб, які повідомили, що отримують Чорнобильські виплати (%)	18,2	15,1	16,7	22,5	14,6	11,2
не визначились	–	–	–	–	–	–

<sup>1</sup> Наведена інформація щодо населення, яке проживає у неінституційних (приватних) домогосподарствах. Без урахування населення, яке проживає на тимчасово окупованій території Автономної Республіки Крим, м. Севастополя та тимчасово окупованій території у Донецькій та Луганській областях.

## 1.5. Розподіл населення країн ЄС за самооцінкою стану здоров'я

(відсотків)

	Частка осіб у віці 18 років і старше, які оцінили стан свого здоров'я як			Частка осіб у віці 16 років і старше, які повідомили, що мають хронічні захворювання або проблеми зі здоров'ям
	добрий	задовільний	поганий	
Країни ЄС <sup>1</sup>	66,7	24,2	9,1	35,4
Австрія	69,5	22,1	8,4	37,3
Бельгія	73,2	17,4	9,5	25,5
Болгарія	65,0	23,7	11,3	21,3
Греція	73,4	16,0	10,6	24,1
Данія	70,7	21,4	7,9	29,5
Естонія	52,5	32,9	14,6	44,2
Іспанія	71,9	21,0	7,1	30,9
Італія	70,3	21,8	7,9	15,2
Кіпр	78,1	17,3	4,6	33,0
Латвія	46,4	37,8	15,9	40,0
Литва	43,0	40,0	17,0	34,7
Люксембург	68,6	21,6	9,8	26,0
Мальта	72,4	24,5	3,2	32,7
Нідерланди	75,4	19,6	5,1	33,0
Німеччина	64,3	27,2	8,5	42,4
Польща	57,7	28,4	13,9	36,4
Португалія	46,5	37,1	16,3	41,5
Румунія	69,6	23,0	7,4	19,3
Словаччина	65,7	22,3	12,1	29,0
Словенія	64,2	25,7	10,0	35,5
Сполучене Королівство	68,4	22,5	9,0	36,1
Угорщина	58,9	27,6	13,5	38,4
Фінляндія	69,9	24,1	6,0	47,1
Франція	65,6	26,1	8,4	38,8
Чехія	60,0	28,1	11,8	34,9
Швеція	74,7	19,4	5,9	37,6
Довідково: Україна <sup>2</sup>	42,7	45,3	12,0	43,8

<sup>1</sup> Джерело: дані статистики доходів і умов життя в Європейському Союзі (EU-SILK). Дані наведено за 2016р.

<sup>2</sup> За даними опитування домогосподарств, проведеного у жовтні 2017р.

## 1.6. Розподіл домогосподарств Чернігівської області за рівнем доступності медичної допомоги, можливості придбання ліків та медичного приладдя

	2015	2016	2017
Кількість домогосподарств, в яких хто-небудь із членів протягом останніх 12 місяців потребував медичної допомоги, придбання ліків та медичного приладдя:			
тисяч	432,2	432,7	435,6
відсотків до загальної кількості	97,0	97,6	99,1
Кількість домогосподарств, в яких хто-небудь із членів протягом останніх 12 місяців при потребі не зміг отримати медичну допомогу, придбати ліки та медичне приладдя:			
тисяч	291,9	223,1	275,9
відсотків до кількості домогосподарств, в яких хто-небудь із членів потребував медичної допомоги, придбання ліків та медичного приладдя	67,5	51,6	63,4
відсотків до загальної кількості домогосподарств відповідної групи	65,5	50,3	62,8
Кількість домогосподарств (тисяч), в яких хто-небудь із членів при потребі не зміг:			
придбати ліки	232,6	176,7	231,5
у тому числі з причин (%):			
занадто висока вартість	90,5	97,2	98,6
не змогли знайти	3,4	2,8	1,4
інше	6,1	—	—
придбати медичне приладдя	58,1	41,9	46,1
у тому числі з причин (%):			
занадто висока вартість	79,2	96,3	96,7
не змогли знайти	3,9	—	—
інше	16,9	3,7	3,3
відвідати лікаря	126,6	90,9	116,1
у тому числі з причин (%):			
черга була занадто довгою	3,6	0,7	3,7
відсутність медичного спеціаліста			
потрібного профілю	46,4	26,6	42,9
занадто висока вартість послуг	50,0	72,7	53,4
інше	—	—	—
відвідати стоматолога	70,9	62,4	49,9
у тому числі з причин (%):			
черга була занадто довгою	5,8	—	—
відсутність медичного спеціаліста			
потрібного профілю	12,0	12,1	3,8
занадто висока вартість послуг	82,2	87,9	96,2
інше	—	—	—



Продовження табл. 1.6

	2015	2016	2017
зробити протезування	62,1	32,3	55,0
у тому числі з причин (%):			
черга була занадто довгою	5,6	5,6	—
відсутність медичного спеціаліста			
потрібного профілю	4,9	4,1	2,3
занадто висока вартість послуг	89,5	90,3	97,7
інше	—	—	—
провести медичні обстеження	118,6	94,7	126,1
у тому числі з причин (%):			
черга була занадто довгою	4,8	5,9	2,4
відсутність медичного спеціаліста			
потрібного профілю	11,2	5,9	26,0
занадто висока вартість послуг	84,0	88,2	71,6
інше	—	—	—
отримати лікувальні процедури	57,4	63,5	42,7
у тому числі з причин (%):			
черга була занадто довгою	3,6	—	—
відсутність медичного спеціаліста			
потрібного профілю	4,3	4,5	17,8
занадто висока вартість лікування	92,1	95,5	82,2
інше	—	—	—
отримати лікування в стаціонарі	125,9	91,1	160,3
у тому числі з причин (%):			
відсутність вільних місць	4,2	1,2	1,0
відсутність відділення потрібного профілю	1,9	—	1,8
занадто висока вартість лікування	93,9	98,8	97,2
інше	—	—	—

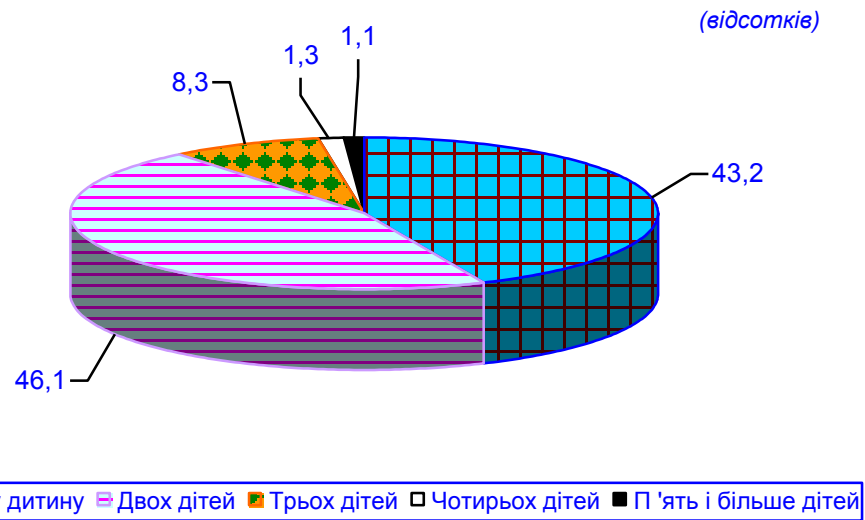
### 1.7. Розподіл домогосподарств за рівнем доступності медичної допомоги, можливості придбання ліків та медичного приладдя України та Поліського економічного району

	Україна			Поліський економічний район		
	2015	2016	2017	2015	2016	2017
Кількість домогосподарств, в яких хто-небудь із членів протягом останніх 12 місяців потребував медичної допомоги, придбання ліків та медичного приладдя:						
тисяч	14675,2	14725,2	14637,1	1620,0	1613,5	1612,0
відсотків до загальної кількості	97,4	98,0	97,7	98,0	97,9	98,2
Кількість домогосподарств, в яких хто-небудь із членів протягом останніх 12 місяців при потребі не зміг отримати медичну допомогу, придбати ліки та медичне приладдя:						
тисяч	4305,4	3406,0	4353,8	518,1	309,5	450,6
відсотків до кількості домогосподарств, в яких хто-небудь із членів потребував медичної допомоги, придбання ліків та медичного приладдя	29,3	23,1	29,7	32,0	19,2	28,0
відсотків до загальної кількості домогосподарств відповідної групи	28,6	22,7	29,1	31,3	18,8	27,5
Кількість домогосподарств (тисяч), в яких хто-небудь із членів при потребі не зміг:						
придбати ліки	3732,5	2867,6	3847,4	420,2	248,0	364,5
у тому числі з причин (%):						
занадто висока вартість	97,4	96,7	97,8	94,6	96,7	94,8
не змогли знайти	1,5	2,5	2,0	1,9	3,0	4,8
інше	1,1	0,8	0,2	3,5	0,3	0,4
придбати медичне приладдя	612,2	550,0	767,6	84,9	46,0	55,6
у тому числі з причин (%):						
занадто висока вартість	94,1	97,3	96,6	85,7	95,2	97,2
не змогли знайти	2,3	0,9	1,5	2,7	—	—
інше	3,6	1,8	1,9	11,6	4,8	2,8
відвідати лікаря	2250,0	1789,8	1704,0	203,3	128,5	162,8
у тому числі з причин (%):						
черга була занадто довгою	8,2	8,2	8,9	8,1	11,9	3,4
відсутність медичного спеціаліста потрібного профілю	12,8	13,9	17,1	34,8	27,5	35,9
занадто висока вартість послуг	79,0	77,9	74,0	57,1	60,6	60,7
інше	—	—	—	—	—	—

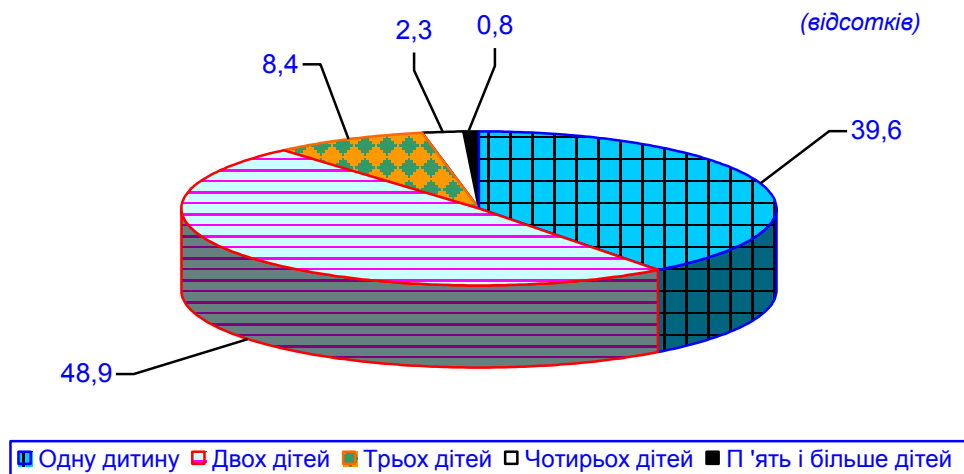
Продовження табл. 1.7

	Україна			Поліський економічний район		
	2015	2016	2017	2015	2016	2017
відвідати стоматолога	1372,5	1215,3	1483,3	105,8	80,3	67,1
у тому числі з причин (%):						
черга була занадто довгою	1,0	1,8	0,5	3,9	–	7,3
відсутність медичного спеціаліста потрібного профілю	1,7	2,5	1,5	8,0	10,0	2,8
занадто висока вартість послуг	97,3	95,7	98,0	88,1	90,0	89,9
інше	–	–	–	–	–	–
зробити протезування	1003,3	854,6	1221,1	81,5	45,2	61,0
у тому числі з причин (%):						
черга була занадто довгою	0,7	0,5	0,2	4,3	4,0	–
відсутність медичного спеціаліста потрібного профілю	0,8	1,3	0,6	3,8	2,9	2,0
занадто висока вартість послуг	98,5	98,2	99,2	91,9	93,1	98,0
інше	–	–	–	–	–	–
провести медичні обстеження	2255,7	1790,9	2259,9	154,8	122,4	179,2
у тому числі з причин (%):						
черга була занадто довгою	1,7	2,1	1,8	8,9	10,0	2,5
відсутність медичного спеціаліста потрібного профілю	4,6	5,3	5,2	14,3	13,6	23,8
занадто висока вартість послуг	93,7	92,6	93,0	76,8	76,4	73,7
інше	–	–	–	–	–	–
отримати лікувальні процедури	1045,6	897,6	1168,0	70,8	69,1	48,3
у тому числі з причин (%):						
черга була занадто довгою	0,8	0,1	0,7	2,9	0,8	2,3
відсутність медичного спеціаліста потрібного профілю	3,0	4,2	6,2	3,5	4,2	21,1
занадто висока вартість лікування	96,2	95,7	93,1	93,6	95,0	76,6
інше	–	–	–	–	–	–
отримати лікування в стаціонарі	1941,0	1082,3	2207,1	255,3	99,1	237,1
у тому числі з причин (%):						
відсутність вільних місць	1,3	0,8	0,5	6,0	3,2	1,0
відсутність відділення потрібного профілю	1,4	4,5	1,5	0,9	–	1,2
занадто висока вартість лікування	97,3	94,7	98,0	93,1	96,8	97,8
інше	–	–	–	–	–	–

### 1.8. Розподіл жінок України у віці 15 років і старше у 2017 році за кількістю народжених дітей



### 1.9. Розподіл жінок Чернігівської області у віці 15 років і старше у 2017 році за кількістю народжених дітей



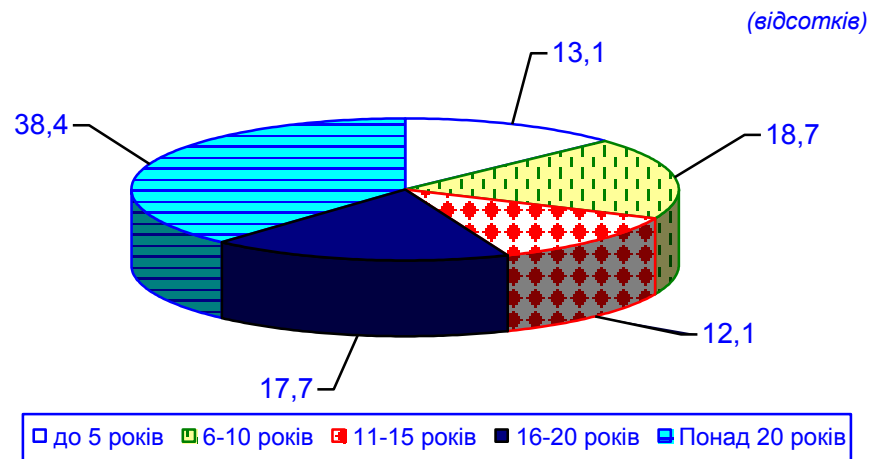
### 1.10. Показники народжуваності дітей жінками Чернігівської області у віці 15 років і старшому

	2015	2016	2017
Кількість жінок у віці 15 років і старшому, тис.	497,8	478,9	477,7
у тому числі (%):			
не народжували дітей	10,5	8,6	10,2
народжували дітей	89,5	91,4	89,8
Із загальної кількості жінок, які народжували дітей, народили (%):			
одну дитину	48,9	42,6	39,6
двох дітей	40,3	45,7	48,9
трьох дітей	8,2	8,9	8,4
чотирьох дітей	2,3	2,1	2,3
п'ять і більше дітей	0,3	0,7	0,8
Із загальної кількості жінок, які народжували дітей, народили першу дитину у віці (%):			
15–19 років	16,1	18,8	13,6
20–24 років	61,3	54,0	61,1
25–29 років	18,2	18,5	18,8
30–34 років	2,9	6,9	4,9
35–39 років	1,5	1,8	1,6
40–44 років	—	—	—
45–49 років	—	—	—
понад 50 років	—	—	—

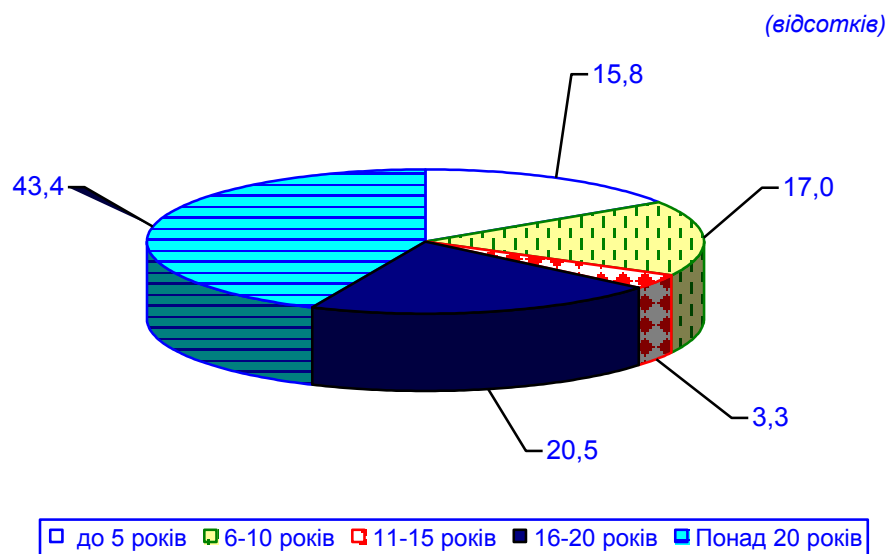
### 1.11. Показники народжуваності дітей жінками України та Поліського економічного району у віці 15 років і старшому

	Україна			Поліський економічний район		
	2015	2016	2017	2015	2016	2017
Кількість жінок у віці 15 років і старшому, тис.	17906,4	17702,6	17747,7	1988,5	1950,6	1969,8
у тому числі (%):						
не народжували дітей	14,6	14,5	14,1	13,6	12,8	14,0
народжували дітей	85,4	85,5	85,9	86,4	87,2	86,0
Із загальної кількості жінок, які народжували дітей, народили (%):						
одну дитину	44,7	41,2	43,2	37,7	36,1	33,6
двох дітей	44,6	47,2	46,1	43,2	45,1	48,7
трьох дітей	8,5	8,9	8,3	14,4	14,3	12,1
чотирьох дітей	1,4	1,7	1,3	2,7	2,9	3,1
п'ять і більше дітей	0,8	1,0	1,1	2,0	1,6	2,5
Із загальної кількості жінок, які народжували дітей, народили першу дитину у віці (%):						
15–19 років	17,0	17,9	17,4	17,3	20,9	15,3
20–24 років	57,5	57,3	57,3	60,9	55,2	62,2
25–29 років	18,9	18,2	18,6	16,7	17,7	16,6
30–34 років	5,1	4,6	5,1	3,7	3,7	4,5
35–39 років	1,3	1,6	1,4	1,0	2,1	1,3
40–44 років	0,2	0,4	0,2	0,4	0,4	0,1
45–49 років	0,0	–	0,0	–	–	0,0
понад 50 років	–	–	–	–	–	–

### 1.12. Розподіл населення України у віці 12 років і старшому, яке курить, за тривалістю куріння у 2017 році



### 1.13. Розподіл населення Чернігівщини у віці 12 років і старшому, яке курить, за тривалістю куріння у 2017 році





### 1.14. Розподіл населення Чернігівської області у віці 12 років і старшому, яке курить

	2015	2016	2017
Кількість осіб у віці 12 років і старшому, які повідомили, що курять:			
тисяч	170,7	169,5	179,3
відсотків до загальної кількості населення у віці 12 років і старше	19,0	19,3	20,1
Розподіл осіб, які повідомили, що вони курять, за тривалістю куріння (%):			
до 1 року	—	—	—
1 – 5 років	5,2	8,9	15,8
6 – 10 років	25,2	15,0	17,0
11 – 15 років	14,6	10,2	3,3
16 – 20 років	14,9	17,3	20,5
понад 20 років	40,1	48,6	43,4
Розподіл осіб, які повідомили, що вони курять, за кількістю викурених сигарет за добу (%):			
1 – 5	11,2	15,9	20,3
6 – 10	36,8	31,0	32,5
11 – 15	11,0	13,5	17,3
16 – 20	39,8	35,1	29,3
понад 20	1,2	4,5	0,6

### 1.15. Розподіл населення України та Поліського економічного району у віці 12 років і старшому, яке курить

	Україна			Поліський економічний район		
	2015	2016	2017	2015	2016	2017
Кількість осіб у віці 12 років і старшому, які повідомили, що курять:						
тисяч	6205,7	6479,6	6278,7	643,3	622,2	627,3
відсотків до загальної кількості населення у віці 12 років і старше	18,4	19,3	18,7	17,0	16,6	16,9
Розподіл осіб, які повідомили, що вони курять, за тривалістю куріння (%):						
до 1 року	–	0,1	–	–	–	–
1 – 5 років	13,9	12,9	13,1	10,3	15,5	12,8
6 – 10 років	19,7	20,9	18,7	17,6	19,8	17,8
11 – 15 років	13,8	14,0	12,1	16,5	10,9	10,3
16 – 20 років	17,9	16,7	17,7	16,4	16,1	21,1
понад 20 років	34,7	35,4	38,4	39,2	37,7	38,0
Розподіл осіб, які повідомили, що вони курять, за кількістю викурених сигарет за добу (%):						
1 – 5	13,8	14,4	15,8	12,6	11,6	14,5
6 – 10	36,1	36,7	35,4	36,0	36,0	38,9
11 – 15	14,4	13,0	14,0	13,1	15,7	16,4
16 – 20	33,6	33,2	31,8	36,6	34,3	25,4
понад 20	2,1	2,7	3,0	1,7	2,4	4,8

## 2. ОХОРОНА ЗДОРОВ'Я НАСЕЛЕННЯ

### 2.1. Основні показники охорони здоров'я

	2015	2016	(на кінець року) 2017 <sup>1</sup>
Кількість лікарів усіх спеціальностей на 10 тис. населення	3832 37,0	3780 36,9	3583 35,4
Кількість середнього медичного персоналу на 10 тис. населення	11041 106,5	10636 103,8	10341 102,2
Кількість лікарняних закладів	58	54	48
Кількість лікарняних ліжок на 10 тис. населення	11065 106,8	10093 98,5	9346 92,4
Кількість лікарських амбулаторно-поліклінічних закладів у тому числі	241	250	241
заклади, що мають стоматологічні відділення (кабінети) включаючи госпрозрахункові <sup>1</sup>	49	49	45
самостійних стоматологічних поліклінік	5	5	5
Планова ємність амбулаторно-поліклінічних закладів відвідувань за зміну на 10 тис. населення	25232 243,5	25000 243,9	23650 233,8
Кількість осіб, яким надана швидка медична допомога (амбулаторно і під час виїздів) упродовж року тис. на 1000 населення	290,6 279,0	317,2 307,8	274,7 269,8

<sup>1</sup> У закладах, що перебувають у сфері управління Міністерства охорони здоров'я України.

**2.2. Захворюваність за класами хвороб<sup>1</sup>**

(за даними Управління охорони здоров'я  
Чернігівської обласної державної адміністрації;  
кількість уперше зареєстрованих випадків захворювань)

	Випадків		
	2015	2016	2017
<b>Усі захворювання</b>	<b>732741</b>	<b>748545</b>	<b>738858</b>
у тому числі			
деякі інфекційні і паразитарні хвороби	21450	21508	22084
новоутворення	8453	8605	9197
хвороби крові і кровотворних органів та окремі порушення із залученням імунного механізму	2714	2418	2201
хвороби ендокринної системи, розладу харчування та порушення обміну речовин	7044	6256	7087
розлади психіки та поведінки	4712	4458	4241
хвороби нервової системи	16524	16574	15319
хвороби ока та його придаткового апарату	39007	37041	40914
хвороби вуха та соскоподібного відростка	25857	27968	28920
хвороби системи кровообігу	42941	40844	40853
хвороби органів дихання	361296	382303	365106
хвороби органів травлення	23231	22191	20512
хвороби шкіри та підшкірної клітковини	40217	40194	40556
хвороби кістково-м'язової системи та сполучної тканини	37168	37249	37240
хвороби сечостатевої системи	37785	36033	37489
вагітність, пологи та післяпологовий період	7658	7195	7480
уроджені аномалії (вади розвитку), деформації та хромосомні порушення	777	757	799
травми, отруєння та деякі інші наслідки дії зовнішніх причин	54612	55777	57744

Продовження табл. 2.2

	На 100 тис. населення		
	2015	2016	2017
<b>Усі захворювання</b>	<b>70335</b>	<b>72628</b>	<b>72565</b>
у тому числі			
деякі інфекційні і паразитарні			
хвороби	2059	2087	2169
новоутворення	811	835	903
хвороби крові та кровотвор-			
них органів та окремі пору-			
шення із залученням імунного			
механізму	261	235	216
хвороби ендокринної системи,			
розладу харчування та пору-			
шення обміну речовин	676	607	696
розлади психіки і поведінки	452	433	417
хвороби нервової системи	1586	1608	1505
хвороби ока та його придатко-			
вого апарату	3744	3594	4018
хвороби вуха та соскоподібно-			
го відростка	2482	2714	2840
хвороби системи кровообігу	4122	3963	4012
хвороби органів дихання	34681	37093	35858
хвороби органів травлення	2230	2153	2015
хвороби шкіри та підшкірної			
клітковини	3860	3900	3983
хвороби кістково-м'язової			
системи та сполучної тканини	3568	3614	3657
хвороби сечостатевої системи	3627	3496	3682
вагітність, пологи та післяпо-			
логовий період <sup>2</sup>	3225	3086	3272
уроджені аномалії (вади роз-			
витку), деформації та хромо-			
сомні порушення	75	73	78
травми, отруєння та деякі інші			
наслідки дії зовнішніх причин	5242	5412	5671

<sup>1</sup> Зареєстровано закладами системи Міністерства охорони здоров'я України.<sup>2</sup> На 100 тис. жінок фертильного віку (15–49 років).

## 2.3. Захворюваність на окремі інфекційні хвороби

(за даними Державної установи «Обласний лабораторний центр» Міністерства охорони здоров'я України)

	2015	2016	2017
<b>Кількість випадків</b>			
Гострі кишкові інфекції	2024	1958	2489
Сальмонельозні інфекції	313	205	161
Вірусний гепатит (включно з сироватковим)	136	206	166
Грип і гострі інфекції верхніх дихальних шляхів	201071	228147	180953
Скарлатина	157	116	348
Коклюш	41	14	12
Правець	—	—	1
Кір	—	—	1

### На 100 тис. населення, випадків

Гострі кишкові інфекції	194,3	190,0	244,5
Сальмонельозні інфекції	30,0	19,9	15,8
Вірусний гепатит (включно з сироватковим)	13,1	20,0	16,3
Грип і гострі інфекції верхніх дихальних шляхів	19300,7	22136,2	17771,8
Скарлатина	15,1	11,3	34,2
Коклюш	3,9	1,4	1,2
Правець	—	—	0,1
Кір	—	—	0,1

## 2.4. Захворюваність населення на ВІЛ-інфекції, СНІД, злоякісні новоутворення, активний туберкульоз, розлади психіки та поведінки

	2015	2016	2017
Кількість хворих з уперше в житті встановленим діагнозом			
ВІЛ-інфекції <sup>1</sup>	498	462	533
на 100 тис. населення	47,8	44,8	52,3
у тому числі СНІД	238	238	234
на 100 тис. населення	22,8	23,1	23,0
злоякісного новоутворення	3866	3902	4056
на 100 тис. населення	371,1	378,6	398,3
активного туберкульозу	677	656	602
на 100 тис. населення	65,0	63,6	59,1
розладу психіки та поведінки внаслідок уживання			
алкоголю	1031	1047	1006
на 100 тис. населення	99,0	101,6	98,8
наркотичних та інших психоактивних речовин	106	146	121
на 100 тис. населення	10,2	14,2	11,9
Кількість хворих, які перебували на обліку в медичних закладах на кінець року, з діагнозом			
ВІЛ-інфекції <sup>1</sup>	3525	3748	4059
на 100 тис. населення	340,1	365,7	401,3
у тому числі СНІД	831	972	1108
на 100 тис. населення	80,2	94,8	109,5
злоякісного новоутворення	26352	26653	26979
на 100 тис. населення	2542,6	2600,6	2667,1
активного туберкульозу	1072	1000	946
на 100 тис. населення	103,4	97,6	93,5
розладу психіки та поведінки внаслідок уживання			
алкоголю	17603	17429	17279
на 100 тис. населення	1698,4	1700,6	1708,2
наркотичних та інших психоактивних речовин	1804	1907	1977
на 100 тис. населення	174,1	186,1	195,4

<sup>1</sup> Включаючи іноземних громадян.



### 3. МЕРЕЖА АПТЕЧНИХ ЗАКЛАДІВ

#### 3.1. Роздрібна торгова мережа аптечних закладів у 2017 році

(на кінець року)

	Усього	у тому числі	
		у міських поселеннях	у сільській місцевості
Аптеки та аптечні пункти	327	292	35
у тому числі			
аптеки	206	183	23
аптечні пункти	121	109	12
Їх торгова площа, м <sup>2</sup>	13550	12511	1039
у тому числі			
аптеки	10710	10006	704
аптечні пункти	2840	2505	335

### 3.2. Мережа аптечних закладів у містах обласного значення та районах у 2017 році

(на кінець року)

	Аптеки та аптечні пункти	Торгова площа, м <sup>2</sup>
<b>Чернігівська область</b>	<b>327</b>	<b>13550</b>
м. Чернігів	130	6272
м. Ніжин	19	988
м. Н.-Сіверський	7	285
м. Прилуки	25	1211
райони		
Бахмацький	9	340
Бобровицький	4	137
Борзнянський	7	190
Варвинський	4	106
Городнянський	7	211
Ічнянський	6	207
Козелецький	19	758
Коропський	8	224
Корюківський	12	397
Куликівський	6	164
Менський	9	257
Ніжинський	1	18
Н.-Сіверський	3	63
Носівський	5	153
Прилуцький	7	238
Ріпкинський	6	189
Семенівський	5	150
Сновський	7	232
Сосницький	5	161
Срібнянський	3	115
Талалаївський	3	69
Чернігівський	10	415

## 4. НАРОДЖУВАНІСТЬ ТА СМЕРТНІСТЬ НАСЕЛЕННЯ

### 4.1. Народжуваність, смертність та природний приріст, скорочення (–) населення в містах обласного значення та районах

	О с і б			На 1000 наявного населення		
	живо-народжені	померлі	природний приріст (скорочення)	живо-народжені	померлі	природний приріст (скорочення)
<b>Чернігівська область</b>						
2015	9104	19957	–10853	8,7	19,0	–10,3
2016	8506	19235	–10729	8,2	18,5	–10,3
2017	7573	18856	–11283	7,4	18,4	–11,0
м.Чернігів						
2015	2517	3467	–950	8,5	11,8	–3,3
2016	2474	3545	–1071	8,4	12,1	–3,7
2017	2251	3501	–1250	7,7	12,1	–4,4
м.Ніжин						
2015	676	959	–283	9,4	13,3	–3,9
2016	646	943	–297	9,0	13,2	–4,2
2017	513	936	–423	7,3	13,3	–6,0
м.Новгород-Сіверський						
2015	108	229	–121	7,9	16,7	–8,8
2016	92	223	–131	6,8	16,4	–9,6
2017	87	218	–131	6,5	16,3	–9,8
м.Прилуки						
2015	525	944	–419	9,1	16,4	–7,3
2016	473	890	–417	8,3	15,7	–7,4
2017	403	884	–481	7,2	15,9	–8,7
<b>райони</b>						
Бахмацький						
2015	381	929	–548	8,4	20,4	–12,0
2016	329	861	–532	7,3	19,2	–11,9
2017	291	882	–591	6,6	19,9	–13,3
Бобровицький						
2015	335	837	–502	10,0	24,9	–14,9
2016	333	775	–442	10,0	23,4	–13,4
2017	275	752	–477	8,4	23,0	–14,6
Борзнянський						
2015	241	785	–544	7,5	24,4	–16,9
2016	228	675	–447	7,2	21,3	–14,1
2017	180	759	–579	5,8	24,4	–18,6
Варвинський						
2015	141	296	–155	8,6	18,0	–9,4
2016	127	315	–188	7,8	19,4	–11,6
2017	108	304	–196	6,8	19,1	–12,3

Продовження табл. 4.1

	О с і б			На 1000 наявного населення		
	живо-народжені	померлі	природний приріст (скорочення)	живо-народжені	померлі	природний приріст (скорочення)
Городнянський						
2015	290	651	-361	10,1	22,7	-12,6
2016	264	611	-347	9,3	21,5	-12,2
2017	216	596	-380	7,7	21,3	-13,6
Ічнянський						
2015	264	752	-488	8,3	23,6	-15,3
2016	226	738	-512	7,2	23,5	-16,3
2017	242	667	-425	7,8	21,6	-13,8
Козелецький						
2015	428	1225	-797	9,2	26,3	-17,1
2016	351	1177	-826	7,7	25,7	-18,0
2017	337	1132	-795	7,5	25,3	-17,8
Коропський						
2015	168	584	-416	7,1	24,6	-17,5
2016	154	600	-446	6,6	25,7	-19,1
2017	116	550	-434	5,1	24,1	-19,0
Корюківський						
2015	278	548	-270	10,2	20,1	-9,9
2016	243	544	-301	9,0	20,2	-11,2
2017	192	512	-320	7,2	19,2	-12,0
Куликівський						
2015	128	472	-344	7,4	27,3	-19,9
2016	124	415	-291	7,3	24,5	-17,2
2017	125	430	-305	7,5	25,8	-18,3
Менський						
2015	327	861	-534	8,9	23,4	-14,5
2016	261	807	-546	7,2	22,3	-15,1
2017	258	756	-498	7,3	21,2	-13,9
Ніжинський						
2015	250	801	-551	9,0	28,7	-19,7
2016	187	710	-523	6,8	25,9	-19,1
2017	166	699	-533	6,1	25,9	-19,8
Новгород-Сіверський						
2015	83	373	-290	6,1	27,6	-21,5
2016	102	304	-202	7,7	22,9	-15,2
2017	95	342	-247	7,3	26,1	-18,8
Носівський						
2015	309	678	-369	10,4	22,9	-12,5
2016	285	681	-396	9,7	23,3	-13,6
2017	243	620	-377	8,4	21,5	-13,1
Прилуцький						
2015	260	820	-560	7,3	22,9	-15,6
2016	303	833	-530	8,5	23,4	-14,9
2017	253	784	-531	7,1	22,1	-15,0

Продовження табл. 4.1

	О с і б			На 1000 наявного населення		
	живо-народжені	померлі	природний приріст (скорочення)	живо-народжені	померлі	природний приріст (скорочення)
Ріпкинський						
2015	206	716	-510	7,4	25,7	-18,3
2016	192	684	-492	7,0	25,0	-18,0
2017	197	706	-509	7,3	26,2	-18,9
Семенівський						
2015	142	362	-220	7,8	20,0	-12,2
2016	134	362	-228	7,5	20,2	-12,7
2017	127	378	-251	7,2	21,4	-14,2
Сновський						
2015	205	524	-319	8,5	21,7	-13,2
2016	180	522	-342	7,6	22,0	-14,4
2017	167	473	-306	7,1	20,3	-13,2
Сосницький						
2015	154	399	-245	8,1	21,0	-12,9
2016	156	407	-251	8,4	21,8	-13,4
2017	144	419	-275	7,9	22,9	-15,0
Срібнянський						
2015	91	273	-182	7,9	23,8	-15,9
2016	94	241	-147	8,3	21,3	-13,0
2017	76	217	-141	6,8	19,4	-12,6
Талалаївський						
2015	87	281	-194	6,5	21,1	-14,6
2016	81	265	-184	6,2	20,3	-14,1
2017	72	244	-172	5,6	19,1	-13,5
Чернігівський						
2015	510	1191	-681	9,8	22,9	-13,1
2016	467	1107	-640	8,9	21,2	-12,3
2017	439	1095	-656	8,4	20,9	-12,5

## МЕТОДОЛОГІЧНІ ПОЯСНЕННЯ

Вибіркове опитування членів домогосподарств щодо стану їхнього здоров'я є тематичним модулем постійного обстеження умов життя домогосподарств. У зв'язку з цим, ці дослідження мають єдині методологічні засади: принципи формування вибіркової сукупності, розповсюдження отриманих даних на генеральну сукупність, методологію здійснення оцінки якості інформації, а також єдині термінологію та систему показників, які характеризують соціально-демографічні та економічні ознаки домогосподарств.

Об'єктом опитування є домогосподарство – сукупність осіб, які спільно проживають в одному житловому приміщенні або його частині, забезпечують себе усім необхідним для життя, ведуть спільне господарство, повністю або частково об'єднують та витрачають кошти. Ці особи можуть перебувати у родинних стосунках або стосунках свояцтва, не перебувати у будь-яких з цих стосунків або бути і в тих, і в інших стосунках. Домогосподарство може складатися з однієї особи (стаття 1 Закону України “Про Всеукраїнський перепис населення”). Оскільки частка домогосподарств, у складі яких є особи, не пов'язані родинними стосунками, складає 0,31% від загальної кількості домогосподарств (0,39% – від кількості домогосподарств за виключенням однаків), в сучасних економічних умовах поняття “домогосподарство” і “сім'я” дуже близькі.

При користуванні підсумками опитування слід мати на увазі прийняті обмеження, які враховуються при формуванні вибіркової сукупності респондентів. Нагадуємо, що вибіркве обстеження умов життя домогосподарств, на базі якого було здійснене тематичне опитування щодо стану здоров'я членів домогосподарств, проводиться в усіх регіонах країни. Вибіркова сукупність домогосподарств, які обстежуються, репрезентує все населення України або регіону, за винятком військовослужбовців строкової служби, осіб, які знаходяться у місцях позбавлення волі, осіб, які постійно проживають у будинках-інтернатах, будинках для осіб похилого віку, а також маргінальних прошарків населення (безпритульні тощо). При формуванні вибіркової сукупності були також виключені території, які не можуть бути обстежені у зв'язку з радіоактивним забрудненням (зони відчуження та обов'язкового відселення).

Починаючи з 2004 року обстеженням умов життя домогосподарств охоплені також мешканці усіх гуртожитків (сімейних, студентських тощо)<sup>1</sup>.

<sup>1</sup> У 1999–2003 роках обстежувалися лише мешканці сімейних гуртожитків.

## Пояснення термінів, які використані в даному тематичному дослідженні.

**Медичне приладдя** – окуляри, слухові апарати, милиці, інвалідна коляска, апарат для вимірювання кров'яного тиску, шприци, хірургічні ремені й бандажі, шини, інші пристрої для лікування переломів, суглобні протези тощо.

При опитуванні до **захворювань** не відносили легке нездужання, нежить, тобто такий стан, унаслідок якого людина не втрачає, навіть частково, працездатність, а лише погіршується її самопочуття.

**Вплив захворювань на повсякденну працездатність** – маються на увазі довготермінові наслідки захворювання, які негативно впливають (частково чи повністю) на здатність особи щоденно працювати. Для дітей та підлітків термін “працездатність” означає їх здатність до навчання в учбових закладах.

**Вплив захворювань на життєву активність** – маються на увазі довготермінові наслідки, які унаслідок захворювання стосуються змін способу життя: можливостей щодо відвідування культурних закладів, гуртків, можливості займатися фізичною працею, бігати, плавати і т.ін.

**Хронічне захворювання** – це повільно розвинутий, затяжний, тривалий процес відповідного захворювання в окремої людини.

**Лікування в стаціонарі** – стаціонарне та денне перебування в лікарні (місцевій, районній, міській, обласній, спеціалізованій тощо), диспансері чи в іншому медичному закладі, за виключенням перебування на лікуванні в санаторії (за путівкою чи без неї).

При опитуванні жінок у віці 15 років і старше щодо **кількості народжених** ними **дітей** до народжених віднесені як живі, так і мертвонароджені діти. Поодинокі випадки народження першої дитини жінкою у віці до 15 років включені в таблицях до вікової групи матерів 15-19 років.

**Чорнобильські виплати** – виплати, установлені Законом України “Про статус і соціальний захист громадян, які постраждали внаслідок Чорнобильської катастрофи”.

**Рівень захворюваності** визначається як частка від ділення кількості хворих із уперше в житті встановленим діагнозом на середньорічну кількість постійного населення.

**До загальної кількості лікарів** уключаються всі лікарі з вищою медичною освітою на кінець року, які зайняті в лікувальних, санаторно-курортних, санітарних закладах, закладах соціального захисту, освіти, науково-дослідних інститутах, закладах, що здійснюють підготовку кадрів, в апараті органів охорони здоров'я тощо. У цьому показнику враховуються як лікарі-стоматологи з вищою освітою, так і зубні лікарі (дантисти), що мають середню медичну освіту.

**До кількості середнього медичного персоналу** включаються всі особи з середньою медичною освітою (крім лікарів-дантистів), які зайняті в

лікувальних, санаторно-курортних, санітарних закладах, закладах соціального захисту, дошкільних закладах, школах, будинках дитини тощо.

У лікарняних закладах обліковуються **ліжка** на кінець року, забезпечені необхідним устаткуванням й готові для прийому хворих, незалежно від того, зайняті вони хворими, чи ні.

**До кількості лікарських закладів, що надають амбулаторно-поліклінічну допомогу населенню**, включаються всі медичні заклади, що ведуть амбулаторний прийом (поліклініки, амбулаторії, диспансери, поліклінічні відділення лікарняних закладів, лікарські пункти охорони здоров'я тощо).

Дані про **народжуваність** засновані на статистичній обробці актових записів про народження. Реєстрація народження проводиться за місцем народження дитини або за місцем проживання її батьків чи одного з них, а в разі смерті батьків або неможливості для них з інших причин зареєструвати народження – за заявою родичів, інших осіб або адміністрації лікувального закладу, в якому перебувала мати на час народження дитини.

Дані про **смертність** базуються на статистичній розробці відомостей про стать та вік померлих в актових записах про смерть.

**Загальний приріст (скорочення) населення** – різниця між кількістю народжених живими й кількістю померлих.



**Головне управління статистики у Чернігівській області**

**Стан здоров'я населення Чернігівської області  
у 2017 році**

Відповідальна за випуск  
Семеняко Тетяна Василівна

Підписано до друку 31.05.2018. Вих. № 08.2-05/1102-18  
Папір офсетний. Формат 70 x 100/16  
Гарнітура Times New Roman  
Друк офсетний. Тираж 5 прим.

Головне управління статистики у Чернігівській області  
вул. Гонча, 37, м. Чернігів, 14000, Україна