

ДЕРЖСТАТ

ГОЛОВНЕ УПРАВЛІННЯ СТАТИСТИКИ У ЧЕРНІГІВСЬКІЙ ОБЛАСТІ

**СТАН ЗДОРОВ'Я
НАСЕЛЕННЯ
ЧЕРНІГІВСЬКОЇ ОБЛАСТІ
за 2014 рік**

**(ЗА ДАНИМИ ВИБІРКОВОГО ОПИТУВАННЯ
ДОМОГОСПОДАРСТВ У ЖОВТНІ МІСЯЦІ)**

Статистичний збірник

**ЧЕРНІГІВ
2015**

Головне управління статистики у Чернігівській області
Стан здоров'я населення Чернігівської області за 2014 рік
Статистичний збірник

Відповідальна за випуск Семеняко Т. В.

У публікації наведено підсумки вибіркового опитування членів домогосподарств, які беруть участь в обстеженні умов життя, щодо стану їхнього здоров'я.

Видання розраховане на широке коло читачів.

Статистичний збірник підготовлений колективами відділів обстеження умов життя домогосподарств, статистики соціальних послуг, статистики роздрібної торгівлі та статистики населення.

Головне управління статистики у Чернігівській області

- адреса: 14000, м.Чернігів, вул. Горького, 37
- телефон: 67-64-23
- факс: (0462) 675-082, 675-027
- електронна пошта: post @ cherniqivstat.gov. ua
- веб-сайт: [www. cherniqivstat.gov.ua](http://www.cherniqivstat.gov.ua)

З питань розповсюдження даного збірника звертатися

- адреса: 14000, м.Чернігів, вул. Горького, 37
- тел/факс: 67-65-64, (0462) 675-082, 675-027

ПЕРЕДМОВА

Збірник «Стан здоров'я населення Чернігівської області за 2014 рік» підготовлено за матеріалами вибіркового опитування членів домогосподарств, які приймають участь в обстеженні умов життя, щодо стану їх здоров'я. Опитування проводиться щорічно під час квартального інтерв'ю в жовтні.

Інформація, наведена в збірнику, характеризує суб'єктивну оцінку стану здоров'я членів домогосподарств, рівень доступності для них медичної допомоги, придбання ліків та медичного приладдя, наявності хронічних захворювань за видами, показники народжуваності дітей жінками у віці 15 років і старше, дані щодо тютюнопаління тощо.

Крім того, наводяться основні показники щодо охорони здоров'я населення області, захворюваності, народжуваності, смертності та природного приросту.

Дані про стан здоров'я населення наводяться за 2012–2014 роки. Вміщена інформація вибіркового опитування, розповсюджена на все населення Чернігівщини за допомогою процедури статистичного зважування.

Вміщено показники щодо населення України, областей Поліського економічного району та країн ЄС.

У збірнику наведено стислі методологічні пояснення, визначення основних понять та термінів.

Умовні позначення, які використані в збірнику:

тире (–)	– явища не було
три крапки (...)	– відомості відсутні
нуль (0; 0,0)	– явища відбулися, але у вимірах менших за ті, що можуть бути виражені використаними в таблиці розрядами

ЗМІСТ

ПЕРЕДМОВА	3
СТАН ЗДОРОВ'Я НАСЕЛЕННЯ ЧЕРНІГІВСЬКОЇ ОБЛАСТІ У 2014 РОЦІ	5
1. САМООЦІНКА СТАНУ ЗДОРОВ'Я НАСЕЛЕННЯ	9
1.1. Самооцінка стану здоров'я населенням України у 2014 році.....	9
1.2. Самооцінка стану здоров'я населенням Чернігівської області у 2014 році.....	9
1.3. Самооцінка стану здоров'я населенням Чернігівської області	10
1.4. Самооцінка стану здоров'я населенням України та Поліського економічного району.....	12
1.5. Розподіл населення країн ЄС у віці 16 років і старшому за самооцінкою стану здоров'я.....	14
1.6. Розподіл домогосподарств Чернігівської області за рівнем доступності медичної допомоги, можливості придбання ліків та медичного приладдя.....	15
1.7. Розподіл домогосподарств за рівнем доступності медичної допомоги, можливості придбання ліків та медичного приладдя України та Поліського економічного району.....	17
1.8. Розподіл жінок України у віці 15 років і старше за кількістю народжених дітей у 2014 році.....	19
1.9. Розподіл жінок Чернігівської області у віці 15 років і старше за кількістю народжених дітей у 2014 році.....	19
1.10. Показники народжуваності дітей жінками Чернігівської області у віці 15 років і старше.....	20
1.11. Показники народжуваності дітей жінками України та Поліського економічного району у віці 15 років і старше.....	21
1.12. Розподіл населення України у віці 12 років і старше, яке курить, за тривалістю куріння у 2014 році.....	22
1.13. Розподіл населення Чернігівщини у віці 12 років і старше, яке курить, за тривалістю куріння у 2014 році.....	22
1.14. Розподіл населення Чернігівської області у віці 12 років і старше, яке курить.....	23
1.15. Розподіл населення України та Поліського економічного району у віці 12 років і старше, яке курить.....	24
2. ОХОРОНА ЗДОРОВ'Я НАСЕЛЕННЯ	25
2.1. Основні показники охорони здоров'я.....	25
2.2. Кількість лікарів усіх спеціальностей у містах обласного значення та районах.....	26
2.3. Кількість середнього медичного персоналу в містах обласного значення та районах.....	27
2.4. Кількість лікарняних ліжок у містах обласного значення та районах.....	28
2.5. Захворюваність за класами хвороб.....	29
2.6. Захворюваність на окремі інфекційні хвороби.....	31
2.7. Захворюваність населення на ВІЛ-інфекції, СНІД, злоякісні новоутворення, активний туберкульоз, розлади психіки та поведінки.....	32
3. МЕРЕЖА АПТЕЧНИХ ЗАКЛАДІВ	33
3.1. Розподіл мережі аптечних закладів за місцем розташування.....	33
3.2. Розподіл мережі аптечних закладів за організаційно-правовими формами господарювання у 2013 році.....	33
3.3. Мережа аптечних закладів у містах обласного значення та районах.....	34
4. НАРОДЖУВАНІСТЬ ТА СМЕРТНІСТЬ НАСЕЛЕННЯ	35
4.1. Народжуваність, смертність та природний приріст (скорочення) населення в містах обласного значення та районах.....	35
МЕТОДОЛОГІЧНІ ПОЯСНЕННЯ	38

СТАН ЗДОРОВ'Я НАСЕЛЕННЯ ЧЕРНІГІВСЬКОЇ ОБЛАСТІ У 2014 РОЦІ

З метою дослідження питань, пов'язаних із доступністю для населення послуг охорони здоров'я та лікарських препаратів, аналізу інформації щодо захворюваності та лікування в стаціонарних відділеннях, органами державної статистики в жовтні 2014р. проведено опитування членів домогосподарств, які приймають участь у вибіркового обстеженні умов їх життя. Усього було опитано 9,3 тис. домогосподарств України, у тому числі 318 домогосподарств Чернігівщини. Результати обстеження доповнюють систему показників охорони здоров'я, які регулярно досліджуються органами статистики.

Стан здоров'я

Підсумки дослідження свідчать, що 36% населення нашої області оцінили стан свого здоров'я як «добрий» (у 2013р. – 42,5%). «Задовільним» вважали свій стан здоров'я 50,1% та 13,9% оцінили його як «поганий» (у 2013р. – 43,1% та 14,4% відповідно).

У Чернігівській області повідомили, що протягом року зверталися за медичною допомогою 77,6% населення (у 2013р. – 77,2%). Серед них більшість хворих (94,1%) зверталися за допомогою до поліклініки (крім стоматолога), 8,6% – до стоматолога в державній медичній установі, 4,5% – до приватного стоматолога, 4,2% – до сімейного лікаря в поліклініці, 3,5% скористалися швидкою медичною допомогою. До народного цілителя, гомеопата, знахаря, екстрасенса та ін. звернулися за допомогою 0,3% осіб.

Частка населення області, яке повідомило, що мало хронічні захворювання або проблеми зі здоров'ям, становила 45% (у 2013р. – 43,6%). Найбільш поширеними були гіпертонія та серцеві захворювання, про наявність однієї з цих хвороб повідомили відповідно 33,5% та 21,8% осіб, які мають хронічні захворювання. Кожна шоста особа хворіла на остеохондроз, кожна сьома – артроз, артрит (у т.ч. ревматоїдний), кожна дванадцята – виразку шлунку або 12-палої кишки. Хронічний бронхіт, емфізему легенів мали 6,4% населення, холецистит, холангіт, цироз печінки – 5,8%, мігрень або частий головний біль – 5,2%, катаракту – 5,1%, інсульт – 4%, алергію (за виключенням алергічної астми) – 2,8%, діабет – 2,7%, остеопороз – 2,6%, астму неалергічну – 2,4%, хронічну травму чи інші наслідки дії зовнішніх причин – 2%. На хронічну тривогу або депресію, астму алергічну, злоякісні пухлини хворіли від 1% до 0,6% осіб. Повідомили про інші захворювання 18,8% осіб, які мали проблеми зі здоров'ям.

Найвища частка хронічних хворих або осіб, які мають проблеми зі здоров'ям, спостерігалася серед жінок та чоловіків непрацездатного віку (відповідно 80% та 70%), жінок 30–56 років та чоловіків у віці 30–59 років (35% та 27% відповідно). Такі хронічні захворювання, як гіпертонія, серцеві захворювання, інсульт, артроз, артрит (у т.ч. ревматоїдний), катаракта, діабет, остеохондроз, остеопороз більш притаманні особам старших статевих вікових

груп. Серед дітей та підлітків у віці до 18 років, які мають хронічні захворювання, 23% хворіють на хронічний бронхіт, 22% мають алергію (за винятком алергічної астми), 9% мають серцеві захворювання та 4% – хворіють на астму неалергічну.

Серед населення нашої області 70,8% повідомили, що на їх стан здоров'я Чорнобильська аварія вплинула «частково» або «серйозно». З них 63,9% респондентів вважають, що наслідки аварії на них вплинули тільки «частково», серед яких 11,1% отримують чорнобильські виплати. Серед осіб, на яких вплив наслідків аварії був серйозним (6,9%), кожен п'ятий отримує виплати, установлені Законом України «Про статус і соціальний захист громадян, які постраждали внаслідок Чорнобильської катастрофи». Вважають, що наслідки аварії ніяк не вплинули на здоров'я 29,2 % населення.

Медичне обслуговування

У 97,3% домогосподарств області хто-небудь із їх членів протягом останніх 12 місяців потребував медичної допомоги чи придбання ліків та медичного обладнання (у 2013р. – 97,5%), проте 57,2% з них не змогли задовольнити ці потреби (у 2013р. – 46,8%). Основною названою причиною недоступності окремих видів медичної допомоги була занадто висока вартість ліків, медичних товарів, послуг охорони здоров'я.

За даними Обласного центру інформаційно-аналітичних технологій та пропаганди здорового способу життя, мережа медичних закладів області, що підпорядковані МОЗ України, на кінець 2014р. нараховувала 56 лікарняних закладів на 11,2 тис. ліжок, 87 амбулаторно-поліклінічних закладів на 23,6 тис. відвідувань за зміну. За рік кількість лікарняних закладів зменшилася на 7 одиниць, а їх ліжковий фонд – на 2,4%.

Медичну допомогу населенню області надавали 3,7 тис. лікарів усіх спеціальностей та 10,9 тис. осіб середнього медичного персоналу.

За 2014 рік чисельність лікарів збільшилася на 0,6%. Забезпеченість ними становила 35,0 особи в розрахунку на 10 тис. населення проти 34,4 особи в попередньому році. Навантаженість на одного лікаря зменшилася на 1,4% і становила 286 осіб. Кількість середнього медичного персоналу всіх спеціальностей у 2014р., порівняно з 2013р., зменшилася на 2,1%, а в розрахунку на кожні 10 тис. жителів зменшилася з 105,3 до 104,2 осіб.

Але при цьому залишаються проблеми з доступністю послуг лікарів. За даними опитування, кількість домогосподарств, в яких при потребі хворі не змогли відвідати лікаря збільшилася з 19,7% у 2013р. до 27,9% у 2014р. Основними причинами були відсутність медичного спеціаліста потрібного профілю (46,2%) та занадто висока вартість послуг (46,1%).

Занадто висока вартість отримання лікувальних процедур, відвідування стоматолога та протезування, проведення медичних обстежень спричинили вимушену відмову від цих видів медичної допомоги значної частини домогосподарств області (від 92,2% до 82,3%), члени яких їх потребували.

Зменшився відсоток домогосподарств (із 56,4% у 2013р. до 23,4% у 2014р.), члени яких потребували медичної допомоги, але повідомили про недоступність для хворих членів родини необхідного лікування в стаціонарі. Вимушена відмова від лікування в стаціонарних медичних установах пов'язана із занадто високою вартістю лікування (92,5%), відсутністю вільних місць (4,6%) та відсутністю відділень потрібного профілю (2,9%).

Одночасно серед осіб, які повідомили, що перебували на стаціонарному лікуванні, майже всі з них (97,1%) брали із собою до лікарні медикаменти, 77,9% – їжу, 68,4% – постільну білизну. Частка осіб, котрі не брали з собою нічого з перерахованого, склала 1,1%.

У 2014р. в медичних закладах області, що підпорядковані Міністерству охорони здоров'я України, зареєстровано 726,6 тис. випадків захворювань з уперше в житті встановленим діагнозом. Рівень захворюваності становив 69 тис. випадків у розрахунку на 100 тис. населення (у 2013р. – 70 тис.).

Найбільш розповсюдженими були хвороби органів дихання, захворюваність на які становила 33,9 тис. випадків на 100 тис. населення; травми, отруєння та деякі інші наслідки дії зовнішніх причин – 5,2 тис.; хвороби системи кровообігу – 4,2 тис.; ока та його придаткового апарату – 3,7 тис.; шкіри та підшкірної клітковини – 3,6 тис.; сечостатевої системи та кістково-м'язової системи та сполучної тканини – 3,5 тис. випадків по кожному класу захворювань.

Народжуваність

Програмою опитування було передбачено вивчення питання щодо народжуваності жінками у віці 15 років і старшому. Підсумки дослідження свідчать, що серед жінок Чернігівської області 87,6% народжували дітей. Порівняно з опитуванням у жовтні 2013р. ця частка зменшилася на 3,1 в.п. В Україні частка жінок, що народжували дітей склала 84,8%, серед економічних районів України вона найвища в Придніпровському (86,9%), серед регіонів – у Луганській області (89%).

Найчастіше першу дитину жінки народжували у віці 20–24 роки (62,8% матерів). У віці 25–29 років первістка народили 18,4% жінок, у 15–19 років – 14,5% жінок, які народжували дітей (в Україні – 58%, 18%, 18% відповідно).

Найбільше народжували двох дітей – 47,5% жінок, які народжували, одну дитину – 43,1%, трьох – 7,8%, чотирьох – 0,4%, п'ять і більше – 1,2%.

Шкідливі звички

Здоров'я конкретної людини в значній мірі залежить від способу її життя, наявності шкідливих звичок, зокрема – тютюнокуріння.

За даними опитування, шкідливу звичку курити мало, незалежно від рівня матеріальної забезпеченості, 19,7% населення Чернігівської області у віці 12 років і старшому (у попередньому році – 18%). Значна частка тих, хто

курить (39,1%), має цю пагубну звичку вже понад 20 років; майже кожний п'ятий з опитаних курить від 16 до 20 років, кожний сьомий – від 6 до 10 років, майже кожний восьмий – від 11 до 15 років, майже кожний дев'ятий – від 1 до 5 років.

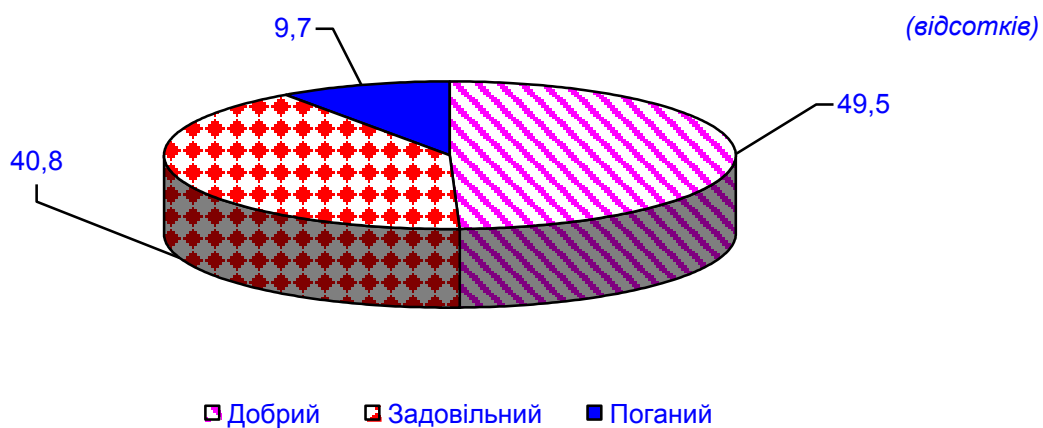
Найбільша частка (37,6%) з тих, що курять, спалюють за добу від 16 до 20 сигарет, 34,8% – від 6 до 10 сигарет, 12,2% – від 11 до 15 сигарет, 10,5% – від 1 до 5 сигарет, 4,9% – більше однієї пачки.

Серед дорослих чоловіків України курить 47% осіб у віці 18–59 років та 27% осіб у непрацездатному віці (у 2013р. – відповідно 47% та 28%). Серед жінок України тютюнокуріння найбільш поширене у віці 30–56 років – повідомили, що курять, 8% жінок цього віку. Частка жінок активного дітородного віку (18–29 років), які курять, зменшилася на 2,3 в.п. і становила 7%. Серед підлітків у віці 16–17 років курять 7% хлопців та 0,8% дівчат (у 2013р. – відповідно 8% та 1%).

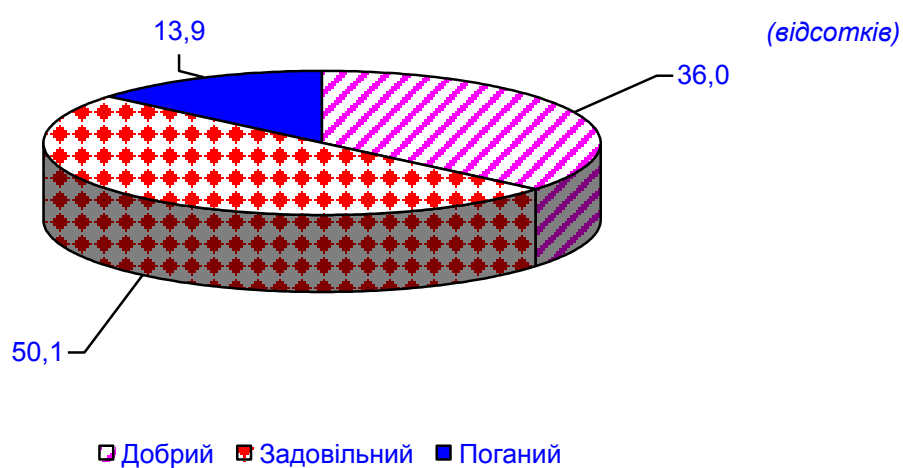
Серед економічних районів України найбільша частка осіб у віці 12 років і старшому, які повідомили, що курять, спостерігається в Донецькому (25,7%), а найвища частка осіб, що мають цю пагубну звичку вже понад 20 років, – у Придніпровському (37,7%).

1. САМООЦІНКА СТАНУ ЗДОРОВ'Я НАСЕЛЕННЯМ

1.1. Самооцінка стану здоров'я населенням України у 2014 році



1.2. Самооцінка стану здоров'я населенням Чернігівської області у 2014 році



1.3. Самооцінка стану здоров'я населенням Чернігівської області

	2012	2013	2014
Кількість населення – усього, тис. осіб	1058,1	1047,4	1036,9
у т.ч. оцінили стан здоров'я як (%):			
добрий	34,1	42,5	36,0
задовільний	47,4	43,1	50,1
поганий	18,5	14,4	13,9
Кількість осіб, які повідомили, що хворіли за останні 12 місяців – усього, тис.	926,5	886,2	824,2
Із загальної кількості осіб, які хворіли за останні 12 місяців, частка осіб (%), які повідомили, що перенесені захворювання негативно вплинули на:			
повсякденну працездатність	38,4	31,1	27,1
життєву активність	42,8	26,2	24,9
Кількість осіб, які повідомили, що мають хронічні (6 місяців і більше) захворювання або проблеми зі здоров'ям – усього, тис.	503,9	456,4	467,0
у тому числі мають хронічні захворювання або проблеми зі здоров'ям (%)			
астму неалергічну	1,4	1,0	2,4
астму алергічну	0,9
алергію (за винятком алергічної астми)	2,3	3,0	2,8
діабет	3,9	4,0	2,7
катаракту	4,3	3,0	5,1
гіпертонію	30,7	41,3	33,5
серцеві захворювання	30,4	29,2	21,8
інсульт	3,6	2,6	4,0
хронічний бронхіт, емфізему легенів	7,6	8,0	6,4
артроз, артрит (у т.ч. ревматоїдний)	23,7	21,5	14,7
остеопороз	1,6	0,7	2,6
остеохондроз	–	15,8	15,8
виразку шлунку або 12-палої кишки	3,9	7,9	8,2
хронічний гепатит, жовчокам'яна хвороба, холецистит, холангіт, цироз печінки	–	7,7	5,8
злоякісні пухлини	2,2	0,8	0,6
мігрень або частий головний біль	5,1	4,4	5,2
хронічну тривогу або депресію	0,9	0,7	1,0
хронічна травма чи інші наслідки дії зовнішніх причин	–	1,0	2,0
інші захворювання	28,8	19,3	18,8
Кількість осіб, які повідомили, що зверталися за медичною допомогою протягом останніх 12 місяців – усього, тис.	867,4	808,5	804,2
у тому числі зверталися до (%) :			
поліклініки (крім стоматолога)	88,8	89,6	94,1
сімейного лікаря в поліклініці	9,0	7,8	4,2
стоматолога в державній медичній установі	12,1	12,3	8,6
приватного стоматолога	2,7	5,2	4,5
швидкої медичної допомоги	4,3	3,4	3,5

САМООЦІНКА СТАНУ ЗДОРОВ'Я НАСЕЛЕННЯМ

Продовження табл. 1.3

	2012	2013	2014
платної медичної установи або приватно практикуючого лікаря (крім стоматолога)	1,4	2,6	1,7
народного цілителя, гомеопата, знахаря, екстрасенса	0,6	0,7	0,3
Кількість осіб, які повідомили, що за останні 12 місяців вони зверталися до лікаря – усього, тис.	867,4	808,5	804,2
з них частка осіб (%), які здійснили свій останній візит до лікаря у зв'язку з:			
нещасним випадком або травмою	2,5	1,0	1,9
хворобою або проблемою зі здоров'ям	64,5	59,8	61,7
проходженням профілактичного огляду	28,3	36,0	33,0
необхідністю поновлення рецептів	3,2	1,4	2,5
адміністративної причини (отримання документу, листа-довідки тощо)	1,5	1,8	0,7
інших причин	–	–	0,2
Із загальної кількості осіб, які повідомили, що за останні 12 місяців вони лікувалися в лікарні, частка осіб (%), які брали з собою до лікарні:			
медикаменти	99,5	98,2	97,1
постільну білизну	77,3	80,8	68,4
їжу	90,0	87,6	77,9
не брали нічого з перерахованого	–	1,8	1,1
Кількість осіб (тис.), які повідомили, що на стан їх здоров'я наслідки Чорнобильської катастрофи:			
ніяк не вплинули	271,1	404,3	302,9
з них частка осіб, які повідомили, що отримують Чорнобильські виплати (%)	0,5	0,5	1,8
частково вплинули	694,1	581,8	662,1
з них частка осіб, які повідомили, що отримують Чорнобильські виплати (%)	6,0	5,3	11,1
серйозно вплинули	92,9	61,3	71,9
з них частка осіб, які повідомили, що отримують Чорнобильські виплати (%)	21,5	42,9	20,0
не визначились	–	–	–

1.4. Самооцінка стану здоров'я населенням України та Поліського економічного району

	Україна			Поліський економічний район		
	2012	2013	2014	2012	2013	2014
Кількість населення – усього, тис.осіб	43858,9	43786,1	40035,2	4451,9	4441,0	4428,4
у т.ч. оцінили стан здоров'я як (%):						
добрий	48,6	50,4	49,5	46,3	55,3	48,0
задовільний	42,0	40,2	40,8	41,5	34,9	40,3
поганий	9,4	9,4	9,7	12,2	9,8	11,7
Кількість осіб, які повідомили, що хворіли за останні 12 місяців – усього, тис.	33200,2	33558,0	30900,4	3228,3	3260,9	3223,9
Із загальної кількості осіб, які хворіли за останні 12 місяців, частка осіб (%), які повідомили, що ці захворювання негативно вплинули на:						
повсякденну працездатність	13,8	13,6	13,9	24,2	19,9	16,5
життєву активність	31,2	29,3	31,0	39,9	40,1	38,8
Кількість осіб, які повідомили, що мають хронічні (6 місяців і більше) захворювання або проблеми зі здоров'ям – усього, тис	15180,7	15334,6	13886,7	1533,8	1390,6	1475,7
у тому числі мають хронічні захворювання або проблеми зі здоров'ям (%):						
астму неалергічну	1,6	1,3	1,2	1,3	1,4	1,5
астму алергічну	0,8	0,7	1,0	0,5	0,6	0,8
алергію (за винятком алергічної астми)	3,8	4,1	4,6	2,1	1,5	2,0
діабет	4,0	4,4	4,4	2,9	3,9	3,1
катаракту	4,2	4,1	3,6	3,5	3,2	3,7
гіпертонію	40,5	40,4	42,0	31,3	38,1	35,5
серцеві захворювання	29,8	27,0	26,9	27,5	25,9	20,7
інсульт	3,1	3,1	3,2	2,9	3,4	3,1
хронічний бронхіт	6,7	7,2	6,8	6,3	6,0	8,6
артроз, артрит (у т.ч. ревматоїдний)	16,6	14,4	13,3	17,9	12,8	14,3
остеопороз	2,7	1,2	1,3	2,2	0,6	1,9
остеохондроз	–	11,2	12,4	–	10,7	13,5
виразку шлунку або 12- палої кишки	6,1	5,2	5,2	5,3	5,1	7,3
хронічний гепатит,жовчокам'яна хвороба, холецистит, холангіт, цироз печінки	–	7,5	6,9	–	6,5	7,4
злоякісні пухлини (включаючи лейкомію і лімфому)	1,5	1,4	1,4	2,2	1,0	1,0
мігрень або частий головний біль	7,2	7,0	6,1	6,8	8,9	9,0
хронічну тривогу або депресію	1,4	1,1	1,2	1,0	1,2	0,7
хронічна травма чи інші наслідки дії зовнішніх причин	–	2,3	2,4	–	2,6	2,9
інші захворювання	25,0	17,7	15,4	24,5	17,0	14,3
Кількість осіб, які повідомили, що зверталися за медичною допомогою протягом останніх 12 місяців – усього, тис	35198,3	35084,7	31886,0	3405,1	3301,7	3305,5
у тому числі зверталися до (%):						
поліклініки (крім стоматолога)	91,2	89,8	88,3	91,1	90,9	84,6
сімейного лікаря в поліклініці	10,6	16,3	16,3	7,7	10,5	16,9
стоматолога в державній медичній установі	15,9	14,4	16,2	12,4	12,0	9,8

Продовження табл. 1.4

	Україна			Поліський економічний район		
	2012	2013	2014	2012	2013	2014
приватного стоматолога	6,3	7,2	7,3	4,2	7,3	8,2
швидкої медичної допомоги	2,8	3,2	3,5	3,2	3,2	4,0
платної медичної установи або приватно практикуючого лікаря (крім стоматолога)	2,5	2,4	2,5	1,7	1,9	1,7
народного цілителя, знахаря, гомеопата, екстрасенса і т.і.	0,5	0,6	0,4	0,5	0,5	0,5
Кількість осіб, які повідомили, що за останні 12 місяців вони зверталися до лікаря – усього, тис.	35198,3	35084,7	31886,0	3405,1	3301,7	3305,5
з них частка осіб (%), які здійснили свій останній візит до лікаря у зв'язку з:						
нещасним випадком або травмою	1,1	1,0	0,8	2,2	1,4	1,7
хворобою або проблемою зі здоров'ям	53,5	53,8	55,0	56,0	54,2	56,5
проходженням профілактичного огляду	42,6	42,4	41,2	37,9	40,2	38,3
необхідністю поновлення рецептів	1,4	1,5	1,7	1,5	1,4	2,0
адміністративної причини (отримання документу, сертифікату, листа- довідки і т.і.)	1,4	1,3	1,3	2,3	2,8	1,4
інших причин	0,0	0,0	0,0	0,1	...	0,1
Із загальної кількості осіб, які повідомили, що за останні 12 місяців вони лікувалися у лікарні, частка осіб (%), які брали з собою до лікарні:						
медикаменти	90,7	94,4	91,6	90,6	96,1	94,2
постільну білизну	62,5	67,3	64,7	57,4	62,1	57,0
їжу	78,6	81,6	78,1	76,4	77,7	68,1
не брали нічого з перерахованого	4,3	2,6	5,2	4,5	2,0	2,9
Кількість осіб (тис.), які повідомили, що на стан їх здоров'я наслідки Чорнобильської катастрофи:						
ніяк не вплинули	22083,8	23835,7	22650,5	1040,9	1268,2	1268,7
з них частка осіб, які повідомили, що отримують Чорнобильські виплати (%)	0,1	0,3	0,2	2,6	4,6	3,8
частково вплинули	20994,6	19368,4	16783,9	3142,0	2947,4	2977,1
з них частка осіб, які повідомили, що отримують Чорнобильські виплати (%)	4,9	4,9	5,5	28,2	27,4	27,4
серйозно вплинули	780,5	582,0	600,8	269,0	225,4	182,6
з них частка осіб, які повідомили, що отримують Чорнобильські виплати (%)	20,7	32,2	19,5	31,5	47,5	33,2
не визначились	—	—	—	—	—	—

1.5. Розподіл населення країн ЄС у віці 16 років і старшому за самооцінкою стану здоров'я

	Частка осіб у віці 16 років і старше, які			
	оцінили стан свого здоров'я			повідомили, що мають хронічні захворювання або проблеми зі здоров'ям
	добрий	задовільний	поганий	
Країни ЄС ¹	67,2	22,9	9,8	32,5
Австрія	68,6	22,4	9,1	34,5
Бельгія	74,3	17,1	8,6	25,9
Болгарія	66,3	22,2	11,5	19,1
Греція	73,9	15,6	10,5	23,9
Данія	71,7	20,9	7,4	28,7
Естонія	53,5	30,9	15,6	44,4
Іспанія	71,6	19,9	8,5	31,6
Італія	66,1	21,3	12,6	25,4
Кіпр	76,4	16,5	7,2	33,2
Латвія	45,2	38,1	16,7	39,7
Літва	46,1	35,2	18,7	31,2
Люксембург	71,9	19,8	8,4	23,6
Мальта	72,0	24,0	3,9	29,5
Нідерланди	75,5	19,1	5,3	36,2
Німеччина	64,9	27,0	8,1	38,3
Польща	58,3	27,4	14,3	34,1
Португалія	46,1	35,3	18,5	39,8
Румунія	70,5	20,2	9,4	19,7
Словаччина	65,9	22,2	11,9	30,7
Словенія	64,8	24,5	10,8	31,6
Сполучене Королівство	73,7	18,0	8,4	32,5
Угорщина	57,0	27,3	15,7	37,0
Фінляндія	64,7	28,7	6,7	47,5
Франція	67,2	24,3	8,6	36,2
Чехія	59,6	27,6	12,8	31,5
Швеція	81,1	14,8	4,1	35,3
Довідково: Україна ²	43,9	44,7	11,4	40,0

¹ Джерело: дані вибіркового обстеження умов життя домогосподарств, що проводиться в усіх країнах ЄС. Дані наведено за 2013р.

² За даними опитування домогосподарств, проведеного у жовтні 2014р.

1.6. Розподіл домогосподарств Чернігівської області за рівнем доступності медичної допомоги, можливості придбання ліків та медичного приладдя

	2012	2013	2014
Кількість домогосподарств, в яких хто-небудь із членів протягом останніх 12 місяців потребував медичної допомоги, придбання ліків та медичного приладдя:			
тисяч	443,1	437,6	434,3
відсотків до загальної кількості	97,9	97,5	97,3
Кількість домогосподарств, в яких хто-небудь із членів протягом останніх 12 місяців при потребі не зміг отримати медичну допомогу, придбати ліки та медичне приладдя:			
тисяч	185,6	204,6	248,3
відсотків до кількості домогосподарств, в яких хто-небудь із членів потребував медичної допомоги, придбання ліків та медичного приладдя	41,9	46,8	57,2
Кількість домогосподарств (тисяч), в яких хто-небудь із членів при потребі не зміг:			
придбати ліки	177,5	196,5	214,9
у тому числі з причин (%):			
занадто висока вартість	92,1	93,8	89,8
не змогли знайти	7,9	6,2	10,2
інше	—	—	—
придбати медичне приладдя	24,1	29,9	25,5
у тому числі з причин (%):			
занадто висока вартість	89,8	100,0	100,0
не змогли знайти	8,0	—	—
інше	2,2	—	—
відвідати лікаря	59,3	86,4	121,0
у тому числі з причин (%):			
черга була занадто довгою	15,2	21,4	7,7
відсутність медичного спеціаліста			
потрібного профілю	47,0	25,8	46,2
занадто висока вартість послуг	37,8	52,8	46,1
інше	—	—	—
відвідати стоматолога	25,1	42,5	70,1
у тому числі з причин (%):			
черга була занадто довгою	13,6	6,2	—
відсутність медичного спеціаліста			
потрібного профілю	25,8	2,6	16,2
занадто висока вартість послуг	60,6	91,2	83,8
інше	—	—	—

Продовження табл. 1.6

	2012	2013	2014
зробити протезування	72,8	46,0	47,1
у тому числі з причин (%):			
черга була занадто довгою	3,7	—	—
відсутність медичного спеціаліста			
потрібного профілю	4,9	6,3	15,2
занадто висока вартість послуг	91,4	93,7	84,8
інше	—	—	—
провести медичні обстеження	59,3	124,6	91,5
у тому числі з причин (%):			
черга була занадто довгою	4,6	4,1	0,6
відсутність медичного спеціаліста			
потрібного профілю	17,8	16,1	17,1
занадто висока вартість послуг	77,6	79,8	82,3
інше	—	—	—
отримати лікувальні процедури	27,1	49,7	36,6
у тому числі з причин (%):			
черга була занадто довгою	—	3,6	1,0
відсутність медичного спеціаліста			
потрібного профілю	7,6	12,8	6,8
занадто висока вартість лікування	92,4	83,6	92,2
інше	—	—	—
отримати лікування в стаціонарі	69,9	115,3	58,2
у тому числі з причин (%):			
відсутність вільних місць	—	—	4,6
відсутність відділення потрібного профілю	5,7	1,3	2,9
занадто висока вартість лікування	94,3	98,7	92,5
інше	—	—	—

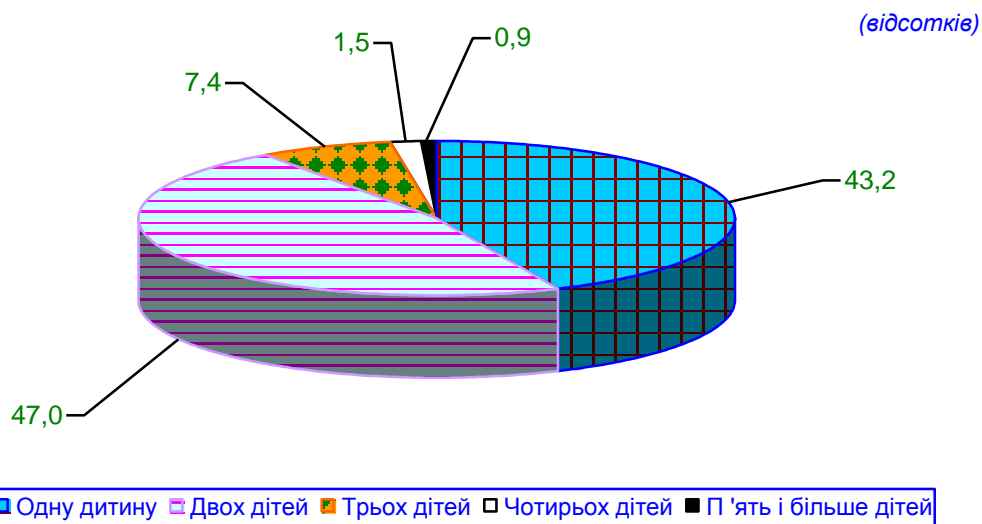
1.7. Розподіл домогосподарств за рівнем доступності медичної допомоги, можливості придбання ліків та медичного приладдя України та Поліського економічного району

	Україна			Поліський економічний район		
	2012	2013	2014	2012	2013	2014
Кількість домогосподарств, в яких хто-небудь із членів протягом останніх 12 місяців потребував медичної допомоги, придбання ліків та медичного приладдя:						
тисяч	16542,0	16545,1	15199,2	1630,9	1623,1	1623,3
відсотків до загальної кількості	97,4	97,6	98,1	98,3	98,2	98,4
Кількість домогосподарств, в яких хто-небудь із членів протягом останніх 12 місяців при потребі не зміг отримати медичну допомогу, придбати ліки та медичне приладдя:						
тисяч	2761,1	3669,7	3126,1	243,3	353,6	396,0
відсотків до кількості домогосподарств, в яких хто-небудь із членів потребував медичної допомоги, придбання ліків та медичного приладдя	16,7	22,2	20,6	14,9	21,8	24,4
Кількість домогосподарств (тисяч), в яких хто-небудь із членів при потребі не зміг:						
придбати ліки	2307,3	3040,4	2735,1	219,3	295,9	337,9
у тому числі з причин (%):						
занадто висока вартість	95,5	96,1	92,3	93,6	92,4	90,8
не змогли знайти	4,1	2,7	7,4	6,4	7,5	9,2
інше	0,4	1,2	0,3	–	0,1	–
придбати медичне приладдя	314,1	534,6	374,5	26,9	38,9	35,4
у тому числі з причин (%):						
занадто висока вартість	94,2	94,5	96,6	87,4	96,0	100,0
не змогли знайти	4,4	0,8	3,1	7,3	4,0	–
інше	1,4	4,7	0,3	5,3	–	–
відвідати лікаря	1363,8	1934,2	1366,4	85,0	126,4	173,9
у тому числі з причин (%):						
черга була занадто довгою	15,0	11,2	9,4	16,2	23,5	12,7
відсутність медичного спеціаліста потрібного профілю	14,3	14,2	20,9	46,4	24,1	38,4
занадто висока вартість послуг	70,7	74,6	69,7	37,4	52,4	48,9
інше	–	–	–	–	–	–

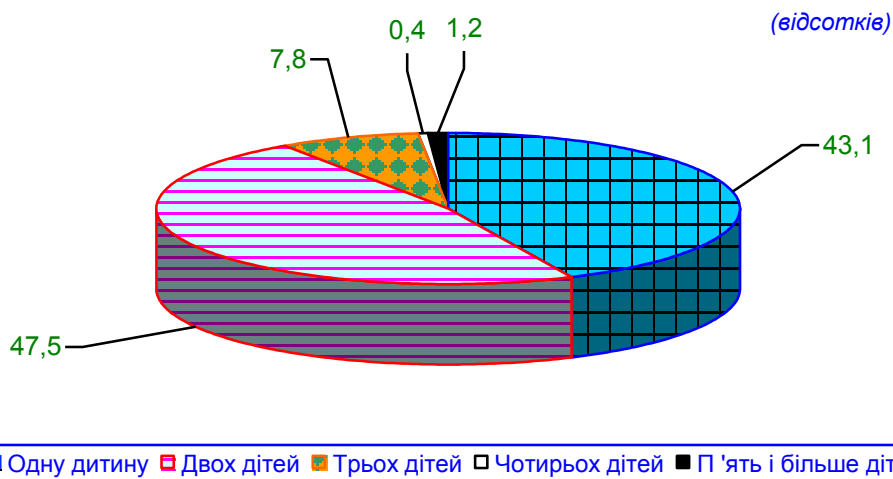
Продовження табл. 1.7

	Україна			Поліський економічний район		
	2012	2013	2014	2012	2013	2014
відвідати стоматолога	856,9	1198,2	900,2	39,3	74,5	88,7
у тому числі з причин (%):						
черга була занадто довгою	2,9	0,9	1,4	8,7	8,7	—
відсутність медичного спеціаліста потрібного профілю	1,5	0,5	2,5	16,5	1,5	12,8
занадто висока вартість послуг	95,6	98,6	96,1	74,8	89,8	87,2
інше	—	—	—	—	—	—
зробити протезування	669,8	832,5	619,6	80,7	66,6	64,0
у тому числі з причин (%):						
черга була занадто довгою	2,0	0,2	0,9	3,4	—	—
відсутність медичного спеціаліста потрібного профілю	1,4	1,1	2,0	4,4	4,3	11,2
занадто висока вартість послуг	96,6	98,7	97,1	92,2	95,7	88,8
інше	—	—	—	—	—	—
провести медичні обстеження	1221,7	1890,0	1353,3	79,1	165,8	129,1
у тому числі з причин (%):						
черга була занадто довгою	3,2	2,1	1,8	5,9	7,9	1,1
відсутність медичного спеціаліста потрібного профілю	9,6	9,4	6,9	15,2	21,5	18,8
занадто висока вартість послуг	87,2	88,5	91,3	78,9	70,6	80,1
інше	—	—	—	—	—	—
отримати лікувальні процедури	697,7	988,3	758,3	32,9	59,9	42,8
у тому числі з причин (%):						
черга була занадто довгою	0,8	0,3	0,7	—	3,0	0,9
відсутність медичного спеціаліста потрібного профілю	3,8	3,5	1,5	6,3	12,6	9,9
занадто висока вартість лікування	95,4	96,2	97,8	93,7	84,4	89,2
інше	—	—	—	—	—	—
отримати лікування в стаціонарі	643,8	1819,6	691,4	81,3	157,9	87,0
у тому числі з причин (%):						
відсутність вільних місць	2,9	1,3	1,2	2,3	2,9	4,1
відсутність відділення потрібного профілю	2,9	4,7	2,8	5,0	3,1	4,0
занадто висока вартість лікування	94,2	94,0	96,0	92,7	94,0	91,9
інше	—	—	—	—	—	—

1.8. Розподіл жінок України у віці 15 років і старше за кількістю народжених дітей у 2014 році



1.9. Розподіл жінок Чернігівської області у віці 15 років і старше за кількістю народжених дітей у 2014 році



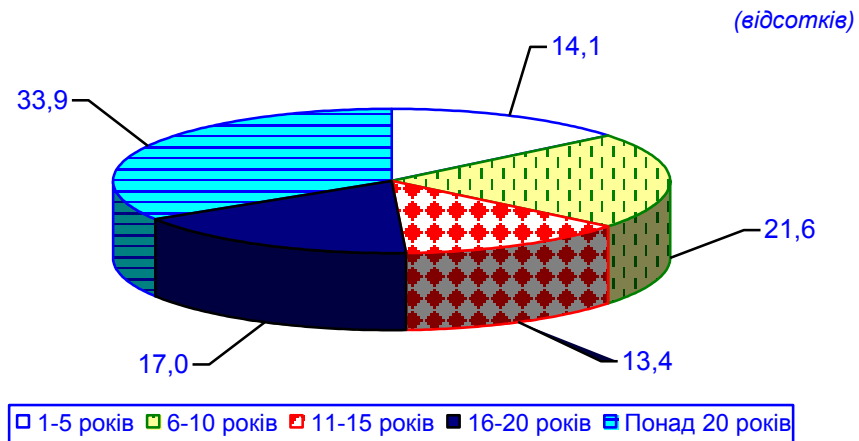
1.10. Показники народжуваності дітей жінками Чернігівської області у віці 15 років і старше

	2012	2013	2014
Кількість жінок у віці 15 років і старше, тис.	503,6	495,8	494,9
у тому числі (%):			
не народжували дітей	14,6	9,3	12,4
народжували дітей	85,4	90,7	87,6
Із загальної кількості жінок, які народжували дітей, народили (%):			
одну дитину	36,4	42,9	43,1
двох дітей	47,7	47,0	47,5
трьох дітей	10,6	8,8	7,8
чотирьох дітей	2,4	1,0	0,4
п'ять і більше дітей	2,9	0,3	1,2
Із загальної кількості жінок, які народжували дітей, народили першу дитину у віці (%):			
15–19 років	19,9	16,6	14,5
20–24 років	59,5	54,2	62,8
25–29 років	15,6	24,3	18,4
30–34 років	4,9	3,9	3,6
35–39 років	0,1	0,8	0,5
40–44 років	–	0,2	0,2
45–49 років	–	–	–
понад 50 років	–	–	–

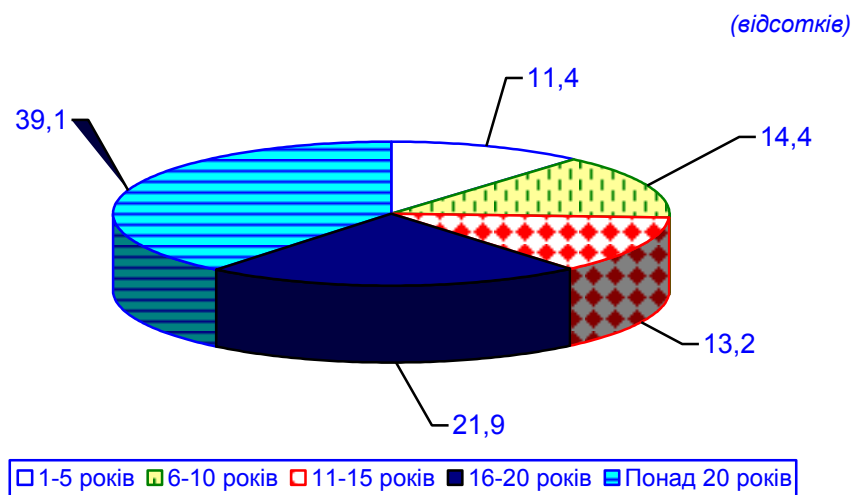
1.11. Показники народжуваності дітей жінками України та Поліського економічного району у віці 15 років і старше

	Україна			Поліський економічний район		
	2012	2013	2014	2012	2013	2014
Кількість жінок у віці 15 років і старше, тис.	20330,9	20194,8	18420,1	1999,8	1978,8	1966,0
у тому числі (%):						
не народжували дітей	16,2	15,6	15,2	15,6	14,2	14,8
народжували дітей	83,8	84,4	84,8	84,4	85,8	85,2
Із загальної кількості жінок, які народжували дітей, народили (%):						
одну дитину	43,0	43,8	43,2	31,7	37,3	35,2
двох дітей	45,9	46,4	47,0	49,5	46,0	49,0
трьох дітей	8,5	7,6	7,4	13,8	12,9	11,8
чотирьох дітей	1,7	1,4	1,5	2,4	2,2	2,2
п'ять і більше дітей	0,9	0,8	0,9	2,6	1,6	1,8
Із загальної кількості жінок, які народжували дітей, народили першу дитину у віці (%):						
15–19 років	18,1	17,3	18,0	17,2	17,3	16,8
20–24 років	58,1	58,1	58,0	61,5	56,6	60,0
25–29 років	18,2	18,5	18,0	16,6	20,0	17,1
30–34 років	4,2	4,6	4,5	4,0	4,0	4,5
35–39 років	1,2	1,3	1,2	0,5	1,6	1,6
40–44 років	0,2	0,2	0,3	0,2	0,4	0,0
45–49 років	0,0	0,0	0,0	–	0,1	–
понад 50 років	0,0	–	–	–	–	–

1.12. Розподіл населення України у віці 12 років і старше, яке курить, за тривалістю куріння у 2014 році



1.13. Розподіл населення Чернігівщини у віці 12 років і старше, яке курить, за тривалістю куріння у 2014 році



1.14. Розподіл населення Чернігівської області у віці 12 років і старше, яке курить

	2012	2013	2014
Кількість осіб у віці 12 років і старше, які повідомили, що курять:			
тисяч	155,8	167,6	181,3
відсотків до загальної кількості населення у віці 12 років і старше	16,6	18,0	19,7
Розподіл осіб, які повідомили, що вони палять, за тривалістю куріння (%):			
до 1 року	—	—	—
1 – 5 років	22,9	10,7	11,4
6 – 10 років	19,9	16,8	14,4
11 – 15 років	11,5	10,7	13,2
16 – 20 років	6,8	16,2	21,9
понад 20 років	38,9	45,6	39,1
Розподіл осіб, які повідомили, що вони курять, за кількістю викурених сигарет за добу (%):			
1 – 5	16,9	7,2	10,5
6 – 10	28,7	36,5	34,8
11 – 15	6,5	5,7	12,2
16 – 20	45,2	44,6	37,6
понад 20	2,7	6,0	4,9

1.15. Розподіл населення України та Поліського економічного району у віці 12 років і старше, яке курить

	Україна			Поліський економічний район		
	2012	2013	2014	2012	2013	2014
Кількість осіб у віці 12 років і старше, які повідомили, що курять:						
тисяч	8354,9	8104,3	7253,7	701,6	707,4	714,6
відсотків до загальної кількості населення у віці 12 років і старше	21,8	21,3	20,9	18,3	18,6	19,0
Розподіл осіб, які повідомили, що вони палять, за тривалістю куріння (%):						
до 1 року	–	–	0,0	–	–	0,0
1 – 5 років	15,0	14,6	14,1	18,4	14,7	12,7
6 – 10 років	21,1	19,4	21,6	20,2	18,1	20,1
11 – 15 років	12,4	13,8	13,4	12,8	12,7	14,6
16 – 20 років	16,8	17,1	17,0	14,8	19,0	15,8
понад 20 років	34,7	35,1	33,9	33,8	35,5	36,8
Розподіл осіб, які повідомили, що вони палять, за кількістю викурених сигарет за добу (%):						
1 – 5	13,1	12,1	14,7	15,0	13,2	12,7
6 – 10	33,7	36,1	37,1	39,7	42,6	41,0
11 – 15	13,5	13,1	13,1	11,8	11,5	14,4
16 – 20	35,8	36,2	32,5	31,3	29,5	29,9
понад 20	3,9	2,5	2,6	2,2	3,2	2,0

2. ОХОРОНА ЗДОРОВ'Я НАСЕЛЕННЯ

2.1. Основні показники охорони здоров'я

	<i>(на кінець року)</i>		
	2012	2013	2014 ¹
Кількість лікарів усіх спеціальностей на 10 тис. осіб	3825 35,8	3814 36,0	3664 35,0
Кількість середнього медичного персоналу на 10 тис. осіб	11556 108,1	11409 107,8	10915 104,2
Кількість лікарняних закладів	84	67	56
Кількість лікарняних ліжок на 10 тис. осіб	11920 111,5	11623 109,8	11152 106,5
Кількість лікарських амбулаторно-поліклінічних закладів у тому числі	197	220	87
заклади, що мають стоматологічні відділення (кабінети) включаючи госпрозрахункові ¹	127	54	49
самостійні стоматологічні поліклініки Міністерства охорони здоров'я	5	5	5
Планова ємність амбулаторно-поліклінічних закладів відвідувань за зміну на 10 тис. осіб	24443 228,6	24994 236,2	23572 225,1
Кількість осіб, яким надана швидка медична допомога (амбулаторно і під час виїздів) упродовж року, тис. на 1000 осіб	374,6 348,5	299,6 281,6	294,8 280,1

¹ У закладах, що перебувають у сфері управління Міністерства охорони здоров'я України.

2.2. Кількість лікарів усіх спеціальностей у містах обласного значення та районах

	<i>(на кінець року)</i>		
	2012	2013	2014
Чернігівська область	3825	3814	...¹
у тому числі в закладах Міністерства охорони здоров'я	3623	3643	3664
м.Чернігів	1788	1847	1862
м.Ніжин	214	203	212
м.Прилуки	245	228	223
райони			
Бахмацький	81	81	85
Бобровицький	80	74	77
Борзнянський	68	71	69
Варвинський	37	36	37
Городнянський	60	55	57
Ічнянський	64	64	58
Козелецький	105	107	106
Коропський	51	51	53
Корюківський	70	70	67
Куликівський	35	33	32
Менський	74	77	77
Ніжинський	74	71	70
Н.-Сіверський ²	69	67	64
Носівський	58	60	62
Прилуцький	84	85	91
Ріпкинський	57	58	57
Семенівський	42	41	38
Сосницький	40	40	42
Срібнянський	23	22	20
Талалаївський	26	24	26
Чернігівський	134	132	133
Щорський	44	46	46

¹ У цій таблиці та таблицях 2.3, 2.4 дані відсутні.

² У цій таблиці та таблицях 2.3, 2.4 включаючи м.Н.-Сіверський.

2.3. Кількість середнього медичного персоналу в містах обласного значення та районах

	<i>(на кінець року)</i>		
	2012	2013	2014
Чернігівська область	11556	11409	...¹
у тому числі в закладах Міністерства охорони здоров'я	11245	11145	10915
м.Чернігів	4336	4701	4654
м.Ніжин	639	607	599
м.Прилуки	680	644	642
райони			
Бахмацький	382	343	335
Бобровицький	231	201	222
Борзнянський	303	283	276
Варвинський	152	143	141
Городнянський	254	242	240
Ічнянський	281	266	262
Козелецький	348	337	322
Коропський	229	205	195
Корюківський	272	252	258
Куликівський	137	132	127
Менський	283	243	225
Ніжинський	324	308	292
Н.-Сіверський ²	286	250	240
Носівський	207	195	186
Прилуцький	365	332	321
Ріпкинський	241	223	196
Семенівський	199	185	169
Сосницький	194	185	174
Срібнянський	109	103	99
Талалаївський	151	147	145
Чернігівський	425	410	401
Щорський	217	208	194

¹ Див. першу виноску до табл.2.2.

² Див. другу виноску до табл.2.2.

2.4. Кількість лікарняних ліжок у містах обласного значення та районах

	2012	2013	(на кінець року) 2014
Чернігівська область	11920	11623	...¹
у тому числі в закладах Міністерства охорони здоров'я	11761	11429	11152
м. Чернігів	5142	5067	4955
м. Ніжин	595	595	595
м. Прилуки	540	540	540
райони			
Бахмацький	435	397	367
Бобровицький	255	235	240
Борзнянський	250	215	215
Варвинський	131	125	125
Городнянський	225	200	200
Ічнянський	285	285	275
Козелецький	395	395	385
Коропський	215	215	195
Корюківський	221	221	221
Куликівський	132	132	132
Менський	240	240	240
Ніжинський	240	240	230
Н.-Сіверський ²	223	223	223
Носівський	315	266	266
Прилуцький	390	360	340
Ріпкинський	240	240	205
Семенівський	152	128	128
Сосницький	140	140	140
Срібнянський	100	100	100
Талалаївський	135	125	125
Чернігівський	565	555	520
Щорський	200	190	190

¹ Див. першу виноску до табл.2.2.

² Див. другу виноску до табл.2.2.

2.5. Захворюваність за класами хвороб¹

<i>(кількість уперше зареєстрованих випадків захворювань)</i>			
	Випадків		
	2012	2013	2014
Усі захворювання	745723	744799	726566
у тому числі			
деякі інфекційні і паразитарні хвороби	24161	23164	22990
новоутворення	9179	9503	8927
хвороби крові і кровотворних органів та окремі порушення із залученням імунного механізму	2779	2921	2682
хвороби ендокринної системи, розладу харчування та порушення обміну речовин	8362	8496	7244
розлади психіки та поведінки	4790	4586	4401
хвороби нервової системи	13833	15647	15533
хвороби ока та його придаткового апарату	38356	38718	39098
хвороби вуха та соскоподібного відростка	27510	27979	27140
хвороби системи кровообігу	48326	49162	43772
хвороби органів дихання	357745	360165	356339
хвороби органів травлення	22742	22431	22454
хвороби шкіри та підшкірної клітковини	43829	38186	37575
хвороби кістково-м'язової системи та сполучної тканини	36977	36609	37149
хвороби сечостатевої системи	38973	38439	36562
вагітність, пологи та післяпологовий період	7959	7441	7700
уроджені аномалії (вади розвитку), деформації та хромосомні порушення	716	719	746
травми, отруєння та деякі інші наслідки дії зовнішніх причин	58155	59229	54998

Продовження табл. 2.5

	На 100 тис. осіб		
	2012	2013	2014
Усі захворювання	69394	70015	69019
у тому числі			
деякі інфекційні і паразитарні			
хвороби	2248	2178	2184
новоутворення	854	893	848
хвороби крові та кровотвор-			
них органів та окремі пору-			
шення із залученням імунного			
механізму	259	275	255
хвороби ендокринної системи,			
розладу харчування та пору-			
шення обміну речовин	778	799	688
розлади психіки і поведінки	446	431	418
хвороби нервової системи	1287	1471	1476
хвороби ока та його придатко-			
вого апарату	3569	3640	3714
хвороби вуха та соскоподібно-			
го відростка	2560	2630	2578
хвороби системи кровообігу	4497	4621	4158
хвороби органів дихання	33291	33857	33850
хвороби органів травлення	2116	2109	2133
хвороби шкіри та підшкірної			
клітковини	4079	3590	3569
хвороби кістково-м'язової			
системи та сполучної тканини	3441	3441	3529
хвороби сечостатевої системи	3627	3613	3473
вагітність, пологи та післяпо-			
логовий період ²	3169	3022	3127 ³
уроджені аномалії (вади роз-			
витку), деформації та хромо-			
сомні порушення	67	68	71
травми, отруєння та деякі інші			
наслідки дії зовнішніх причин	5412	5568	5224

¹ Зареєстровано закладами системи Міністерства охорони здоров'я України.² На 100 тис. жінок фертильного віку (15–49 років).³ Дані попередні.

2.6. Захворюваність на окремі інфекційні хвороби

	2012	2013	2014
Кількість випадків			
Гострі кишкові інфекції	1675	866	2033
Сальмонельозні інфекції	204	247	234
Вірусний гепатит (включно з сироватковим)	126	156	136
Грип і гострі інфекції верхніх дихальних шляхів	201147	205599	200624
Скарлатина	397	325	349
Коклюш	25	5	14
Правець	–	1	2
Кір	70	73	–
На 100 тис. осіб			
Гострі кишкові інфекції	155,9	81,4	193,1
Сальмонельозні інфекції	19,0	23,2	22,2
Вірусний гепатит (включно з сироватковим)	11,7	14,7	12,9
Грип і гострі інфекції верхніх дихальних шляхів	18718,1	19327,4	19057,9
Скарлатина	36,9	30,6	33,2
Коклюш	2,3	0,5	1,3
Правець	–	0,1	0,2
Кір	6,5	6,9	–

2.7. Захворюваність населення на ВІЛ-інфекції, СНІД, злоякісні новоутворення, активний туберкульоз, розлади психіки та поведінки

	2012	2013	2014
Кількість хворих з уперше в житті встановленим діагнозом			
ВІЛ-інфекції ¹	507	510	511
на 100 тис. осіб	47,2	47,9	48,5
у тому числі СНІД	176	194	227
на 100 тис. осіб	16,4	18,2	21,6
злоякісного новоутворення	4051	4053	4007
на 100 тис. осіб	377,0	381,0	380,6
активного туберкульозу	675	783	663
на 100 тис. осіб	62,8	73,6	63,0
розладу психіки та поведінки внаслідок уживання			
алкоголю	1142	1098	1055
на 100 тис. осіб	106,3	103,2	100,2
наркотичних та інших психоактивних речовин	86	64	81
на 100 тис. осіб	8,0	6,0	7,7
Кількість хворих, які перебували на обліку в медичних закладах на кінець року, з діагнозом			
ВІЛ-інфекції ¹	2631	2923	3203
на 100 тис. осіб	246,1	276,2	305,9
у тому числі СНІД	381	501	651
на 100 тис. осіб	35,6	47,3	62,2
злоякісного новоутворення	24738	25487	26100
на 100 тис. осіб	2313,6	2408,3	2492,5
активного туберкульозу	1492	1191	1054
на 100 тис. осіб	139,5	112,5	100,7
розладу психіки та поведінки внаслідок уживання			
алкоголю	18413	18141	17860
на 100 тис. осіб	1722,0	1714,2	1705,6
наркотичних та інших психоактивних речовин	1798	1766	1767
на 100 тис. осіб	168,2	166,9	168,7

¹ Включаючи іноземних громадян.

3. МЕРЕЖА АПТЕЧНИХ ЗАКЛАДІВ

3.1. Розподіл мережі аптечних закладів за місцем розташування

	<i>(на кінець року)</i>		
	2011	2012	2013
Мережа, яка розташована			
у міських поселеннях			
аптеки та аптечні пункти	262	280	273
магазини медтехніки, оптики	7	5	6
аптечні кіоски	17	—	—
у сільській місцевості			
аптеки та аптечні пункти	64	53	47
аптечні кіоски	2	—	—

3.2. Розподіл мережі аптечних закладів за організаційно-правовими формами господарювання у 2013 році

	<i>(на кінець року)</i>	
	Аптеки	Аптечні пункти
Усього	183	137
з них		
приватне підприємство	26	13
акціонерне товариство	4	2
товариство з обмеженою відповідальністю	94	52

3.3. Мережа аптечних закладів у містах обласного значення та районах

(на кінець року)

	Аптеки та аптечні пункти		
	2011 ¹	2012	2013
Чернігівська область	345	333	320
м. Чернігів	122	127	125
м. Ніжин	24	22	22
м. Прилуки	16	20	18
райони			
Бахмацький	8	8	6
Бобровицький	7	7	7
Борзнянський	7	8	6
Варвинський	4	4	3
Городнянський	9	8	8
Ічнянський	10	5	6
Козелецький	18	17	18
Коропський	9	9	9
Корюківський	8	9	8
Куликівський	8	7	5
Менський	11	11	9
Ніжинський	5	5	5
Н.-Сіверський	10	10	10
Носівський	7	3	4
Прилуцький	15	13	14
Ріпкинський	9	7	7
Семенівський	7	6	4
Сосницький	5	5	5
Срібнянський	7	4	4
Талалаївський	3	3	3
Чернігівський	8	8	8
Щорський	8	7	6

¹Включаючи аптечні кіоски

4. НАРОДЖУВАНІСТЬ ТА СМЕРТНІСТЬ НАСЕЛЕННЯ

4.1. Народжуваність, смертність та природний приріст (скорочення) населення в містах обласного значення та районах

	О с і б			На 1000 жителів		
	кіль- кість народ- жених	кіль- кість помер- лих	приро- дний приріст (скоро- чення)	кіль- кість народ- жених	кіль- кість помер- лих	приро- дний приріст (скоро- чення)
Чернігівська область						
2012	10222	20208	-9986	9,4	18,7	-9,3
2013	9852	19909	-10057	9,2	18,6	-9,4
2014	9552	20324	-10772	9,0	19,2	-10,2
м.Чернігів						
2012	2768	3369	-601	9,3	11,4	-2,1
2013	2654	3377	-723	9,0	11,4	-2,4
2014	2684	3655	-971	9,1	12,4	-3,3
м.Ніжин						
2012	738	953	-215	10,0	13,0	-3,0
2013	674	977	-303	9,2	13,4	-4,2
2014	703	966	-263	9,7	13,3	-3,6
м.Новгород-Сіверський						
2014	123	218	-95	8,9	15,8	-6,9
м.Прилуки						
2012	539	943	-404	9,2	16,1	-6,9
2013	538	873	-335	9,2	15,0	-5,8
2014	548	919	-371	9,5	15,9	-6,4
райони						
Бахмацький						
2012	426	961	-535	9,0	20,4	-11,4
2013	401	957	-556	8,6	20,6	-12,0
2014	413	918	-505	9,0	20,0	-11,0
Бобровицький						
2012	345	813	-468	9,9	23,4	-13,5
2013	363	812	-449	10,6	23,7	-13,1
2014	306	781	-475	9,0	23,0	-14,0
Борзнянський						
2012	281	815	-534	8,2	23,9	-15,7
2013	285	825	-540	8,5	24,6	-16,1
2014	242	812	-570	7,4	24,8	-17,4
Варвинський						
2012	160	282	-122	9,4	16,6	-7,2
2013	186	306	-120	11,1	18,2	-7,1
2014	140	333	-193	8,4	20,0	-11,6
Городнянський						
2012	335	676	-341	11,2	22,5	-11,3
2013	295	681	-386	10,0	23,1	-13,1
2014	286	609	-323	9,8	20,9	-11,1

Продовження табл. 4.1

	О с і б			На 1000 жителів		
	кіль- кість народ- жених	кіль- кість помер- лих	приро- дний приріст (скоро- чення)	кіль- кість народ- жених	кіль- кість помер- лих	приро- дний приріст (скоро- чення)
Ічнянський						
2012	303	758	-455	9,0	22,5	-13,5
2013	301	772	-471	9,1	23,3	-14,2
2014	276	788	-512	8,5	24,3	-15,8
Козелецький						
2012	451	1255	-804	9,2	25,5	-16,3
2013	473	1198	-725	9,8	24,7	-14,9
2014	450	1243	-793	9,5	26,2	-16,7
Коропський						
2012	194	615	-421	7,7	24,5	-16,8
2013	199	629	-430	8,1	25,5	-17,4
2014	176	607	-431	7,3	25,1	-17,8
Корюківський						
2012	311	583	-272	11,0	20,6	-9,6
2013	269	549	-280	9,6	19,7	-10,1
2014	273	598	-325	9,9	21,7	-11,8
Куликівський						
2012	172	472	-300	9,4	25,8	-16,4
2013	149	482	-333	8,3	26,8	-18,5
2014	149	486	-337	8,5	27,6	-19,1
Менський						
2012	358	837	-479	9,3	21,7	-12,4
2013	328	751	-423	8,6	19,8	-11,2
2014	307	847	-540	8,2	22,6	-14,4
Ніжинський						
2012	262	807	-545	8,9	27,5	-18,6
2013	238	727	-489	8,3	25,2	-16,9
2014	258	779	-521	9,1	27,5	-18,4
Новгород-Сіверський						
2012 ¹	237	618	-381	8,3	21,6	-13,3
2013 ¹	261	601	-340	9,3	21,4	-12,1
2014	100	405	-305	7,2	29,1	-21,9
Носівський						
2012	314	729	-415	10,2	23,6	-13,4
2013	313	706	-393	10,3	23,2	-12,9
2014	311	676	-365	10,4	22,5	-12,1
Прилуцький						
2012	355	863	-508	9,5	23,1	-13,6
2013	305	850	-545	8,3	23,1	-14,8
2014	319	864	-545	8,8	23,8	-15,0
Ріпкинський						
2012	244	735	-491	8,2	24,8	-16,6
2013	263	747	-484	9,1	25,8	-16,7
2014	225	728	-503	7,9	25,7	-17,8

Продовження табл. 4.1

	О с і б			На 1000 жителів		
	кіль- кість народ- жених	кіль- кість помер- лих	приро- дний приріст (скоро- чення)	кіль- кість народ- жених	кіль- кість помер- лих	приро- дний приріст (скоро- чення)
Семенівський						
2012	181	363	-182	9,6	19,2	-9,6
2013	186	417	-231	10,0	22,4	-12,4
2014	162	400	-238	8,8	21,8	-13,0
Сосницький						
2012	186	477	-291	9,3	23,8	-14,5
2013	178	441	-263	9,0	22,4	-13,4
2014	133	469	-336	6,9	24,3	-17,4
Срібнянський						
2012	112	241	-129	9,3	20,1	-10,8
2013	106	272	-166	9,0	23,0	-14,0
2014	94	246	-152	8,1	21,2	-13,1
Талалаївський						
2012	124	267	-143	8,9	19,2	-10,3
2013	86	294	-208	6,3	21,5	-15,2
2014	100	265	-165	7,4	19,6	-12,2
Чернігівський						
2012	592	1258	-666	11,2	23,8	-12,6
2013	550	1179	-629	10,5	22,5	-12,0
2014	556	1205	-649	10,6	23,1	-12,5
Щорський						
2012	234	518	-284	9,3	20,7	-11,4
2013	251	486	-235	10,2	19,7	-9,5
2014	218	507	-289	8,9	20,8	-11,9

¹ Дані разом з м.Н.-Сіверський

МЕТОДОЛОГІЧНІ ПОЯСНЕННЯ

Медичне приладдя – окуляри, слухові апарати, милиці, інвалідна коляска, апарат для вимірювання кров'яного тиску, шприци, хірургічні ремені й бандажі, шини, інші пристрої для лікування переломів, суглобні протези тощо.

При опитуванні до **захворювань** не відносили легке нездужання, нежить, тобто такий стан, унаслідок якого людина не втрачає, навіть частково, працездатність, а лише погіршується її самопочуття.

Вплив захворювань на повсякденну працездатність – маються на увазі довготермінові наслідки захворювання, які негативно впливають (частково чи повністю) на здатність особи щоденно працювати. Для дітей та підлітків термін “працездатність” означає їх здатність до навчання в учбових закладах.

Вплив захворювань на життєву активність – маються на увазі довготермінові наслідки, які унаслідок захворювання стосуються змін способу життя: можливостей щодо відвідування культурних закладів, гуртків, можливості займатися фізичною працею, бігати, плавати і т.ін.

Хронічне захворювання – це повільно розвинутий, затяжний, тривалий процес відповідного захворювання в окремої людини.

Лікування в стаціонарі – стаціонарне та денне перебування в лікарні, диспансері чи в іншому медичному закладі, за виключенням перебування на лікуванні в санаторії (за путівкою чи без неї).

При опитуванні жінок у віці 15 років і старше щодо **кількості народжених** ними **дітей** до народжених віднесені як живі, так і мертвонароджені діти. Поодинокі випадки народження першої дитини жінкою у віці до 15 років включені в таблицях до вікової групи матерів 15-19 років.

Чорнобильські виплати – виплати, установлені Законом України “Про статус і соціальний захист громадян, які постраждали внаслідок Чорнобильської катастрофи”.

Рівень захворюваності визначається як частка від ділення кількості хворих із уперше в житті встановленим діагнозом на середньорічну кількість постійного населення.

До загальної кількості лікарів уключаються всі лікарі з вищою медичною освітою на кінець року, які зайняті в лікувальних, санаторно-

курортних, санітарних закладах, закладах соціального захисту, освіти, науково-дослідних інститутах, закладах, що здійснюють підготовку кадрів, в апараті органів охорони здоров'я тощо. У цьому показнику враховуються як лікарі-стоматологи з вищою освітою, так і зубні лікарі (дантисти), що мають середню медичну освіту.

До кількості середнього медичного персоналу включаються всі особи з середньою медичною освітою (крім лікарів-дантистів), які зайняті в лікувальних, санаторно-курортних, санітарних закладах, закладах соціального захисту, дошкільних закладах, школах, будинках дитини тощо.

У лікарняних закладах обліковуються **ліжка** на кінець року, забезпечені необхідним устаткуванням й готові для прийому хворих, незалежно від того, зайняті вони хворими, чи ні.

До кількості лікарських закладів, що надають амбулаторно-поліклінічну допомогу населенню, включаються всі медичні заклади, що ведуть амбулаторний прийом (поліклініки, амбулаторії, диспансери, поліклінічні відділення лікарняних закладів, лікарські пункти охорони здоров'я тощо).

Дані про **народжуваність** засновані на статистичній обробці актових записів про народження. Реєстрація народження проводиться за місцем народження дитини або за місцем проживання її батьків чи одного з них, а в разі смерті батьків або неможливості для них з інших причин зареєструвати народження – за заявою родичів, інших осіб або адміністрації лікувального закладу, в якому перебувала мати на час народження дитини.

Дані про **смертність** базуються на статистичній розробці відомостей про стать та вік померлих в актових записах про смерть.

Загальний приріст (скорочення) населення – різниця між кількістю народжених живими й кількістю померлих.

Головне управління статистики у Чернігівській області

**Стан здоров'я населення Чернігівської області
за 2014 рік**

Відповідальна за випуск
Семеняко Тетяна Василівна

Підписано до друку 30.04.2015. Вих. № 08-05/25
Папір офсетний. Формат 70 x 100/16
Гарнітура Times New Roman
Друк офсетний. Тираж 3 прим.

Головне управління статистики у Чернігівській області
вул. Горького, 37, м.Чернігів, 14000, Україна