

**ДЕРЖСТАТ  
ГОЛОВНЕ УПРАВЛІННЯ СТАТИСТИКИ  
У ЧЕРНІГІВСЬКІЙ ОБЛАСТІ**

# **Праця**

## **в Чернігівській області у 2016 році**

**СТАТИСТИЧНИЙ ЗБІРНИК**

**ЧЕРНІГІВ**

**Державна служба статистики України**  
**Головне управління статистики у Чернігівській області**

За редакцією **Т. В. Дусь**  
Відповідальна за випуск **Н. Г. Козар**

У статистичному збірнику наведено дані, що відображають кількісні та якісні характеристики найманих працівників й основні тенденції, які відбулись у сфері соціально-трудових відносин.

Збірник розрахований на фахівців, які займаються моніторингом соціальної політики й проблемами ринку праці, а також може бути корисним студентам вищих навчальних закладів.

Збірник підготовлений працівниками управління аналізу статистичних даних.

**Головне управління статистики у Чернігівській області**

- адреса: вул. Гонча, 37, м.Чернігів, 14000, Україна
- телефон: (0462) 65-33-11
- факс (0462) 675-082
- електронна пошта: [post@chernivstat.gov.ua](mailto:post@chernivstat.gov.ua)
- веб-сайт: [www.chernivstat.gov.ua](http://www.chernivstat.gov.ua)

**Розповсюдження статистичних видань**  
**Головного управління статистики у Чернігівській області**

- адреса: вул. Гонча, 37, кімната 404, телефон 676-423

**Книжкова виставка-продаж (постійно діюча)**

- адреса: вул. Гонча, 37 (другий поверх), м.Чернігів, 14000, Україна

## ПЕРЕДМОВА

До збірника увійшли матеріали, що відображають кількісні та якісні характеристики найманої праці на підприємствах, в установах та організаціях (далі – підприємства) й основні тенденції, які спостерігалися у сфері соціально-трудових відносин у 2016р.

Наведена в збірнику інформація базується на системі показників державних статистичних спостережень підприємств із питань статистики праці. Окремі таблиці містять інформацію державної служби зайнятості населення та результати вибіркового обстеження населення (домогосподарств) з питань економічної активності.

Інформацію систематизовано за тематикою у 8 розділах. Зокрема, висвітлюються питання щодо зайнятості населення, попиту та пропозиції робочої сили, її мобільності, розміру номінальної та реальної заробітної плати, стану її виплати, неповної зайнятості, ефективності використання робочого часу та стану колективно-договірного регулювання соціально-трудових відносин.

Інформацію представлено в узагальненому вигляді за видами економічної діяльності, окремі показники надано в розрізі міст обласного значення та районів, а також за статтю й окремими соціальними групами.

Публікація містить аналітичний огляд за основними напрямками статистики праці (оплата праці та стан виплати заробітної плати), методологічні роз'яснення щодо джерел та системи збору інформації, методології формування окремих показників, методів їх обчислення та характеристик надійності.

Окремі явища проілюстровані діаграмами, які надають уявлення про сучасні тенденції в економіці регіону.

Сподіваємося, що збірник зацікавить фахівців державних органів, профспілок, наукових установ та організацій, інших користувачів, які займаються питаннями розробки соціальної політики й проблемами ринку праці.

### **До уваги користувачів!**

У 8 розділі збірника «Деякі міжрегіональні зіставлення» дані наведено без урахування тимчасово окупованої території Автономної Республіки Крим та м. Севастополя. Крім того, за 2015–2016рр. інформацію наведено без урахування частини зони проведення антитерористичної операції.

## СКОРОЧЕННЯ В ЗБІРНИКУ

%	— відсоток
год	— година
грн	— гривня
млн.	— мільйон
од	— одиниця
р.	— рік
тис.	— тисяча
табл.	— таблиця
у т.ч.	— у тому числі

---

## УМОВНІ ПОЗНАЧЕННЯ, ВИКОРИСТАНІ В ЗБІРНИКУ

Крапки (...)	— відомості відсутні
Дві крапки (:) )	— дані не наведено через високий рівень коефіцієнта варіації
Нуль (0;0,0)	— явища відбулися, але у вимірах, менших за ті, що можуть бути виражені використаними в таблиці цифровими розрядами
Символ (x)	— заповнення рубрики за характером побудови таблиць не має сенсу
Тире (—)	— явищ не було
“У тому числі”, “з них”	— означає, що наведено не всі доданки загальної суми

---

**В окремих випадках незначне відхилення між підсумками та сумою складових пояснюється округленням даних.**

## З М І С Т

<b>ПЕРЕДМОВА.....</b>	<b>3</b>
<b>СКОРОЧЕННЯ В ЗБІРНИКУ .....</b>	<b>4</b>
<b>УМОВНІ ПОЗНАЧЕННЯ, ВИКОРИСТАНІ В ЗБІРНИКУ.....</b>	<b>4</b>
<b>ЗАРОБІТНА ПЛАТА ТА ЇЇ ВИПЛАТА У 2016 РОЦІ.....</b>	<b>10</b>
 <b>1. ЗАЙНЯТІСТЬ ПРАЦІВНИКІВ.....</b>	 <b>15</b>
1.1. Динаміка зайнятого населення за статтю та місцем проживання.....	16
1.2. Рівень зайнятості населення.....	16
1.3. Зайнятість населення за видами економічної діяльності.....	17
1.4. Облікова кількість штатних працівників за видами економічної діяльності.....	18
1.5. Облікова кількість штатних працівників за видами економічної діяльності в промисловості.....	19
1.6. Кількість працівників, які перебували в умовах вимушеної неповної зайнятості, за видами економічної діяльності.....	20
1.7. Кількість працівників, які перебували в умовах вимушеної неповної зайнятості, за видами економічної діяльності в промисловості.....	21
1.8. Рівень вимушеної неповної зайнятості за видами економічної діяльності.....	22
1.9. Рівень вимушеної неповної зайнятості за видами економічної діяльності в промисловості.....	23
 <b>2. МОБІЛЬНІСТЬ РОБОЧОЇ СИЛИ НА РИНКУ ПРАЦІ.....</b>	 <b>24</b>
2.1. Рух працівників за видами економічної діяльності.....	25
2.2. Рух працівників у містах обласного значення та районах.....	26
2.3. Рух працівників за видами економічної діяльності в промисловості...	27
2.4. Рівень прийому та вибуття працівників за видами економічної діяльності.....	28
2.5. Рівень прийому та вибуття працівників за окремими видами економічної діяльності у 2016 році.....	29
2.6. Рівень прийому та вибуття працівників у містах обласного значення та районах.....	30
2.7. Рівень прийому та вибуття працівників за видами економічної діяльності в промисловості.....	31
2.8. Звільнення працівників за причинами та видами економічної діяльності у 2016 році.....	32
2.9. Попит та пропозиція робочої сили за видами економічної діяльності.....	33
2.10. Попит та пропозиція робочої сили в центрах зайнятості .....	34
2.11. Попит та пропозиція робочої сили за професійними групами.....	35

<b>3.</b>	<b>КІЛЬКІСТЬ ПРАЦІВНИКІВ.....</b>	<b>36</b>
3.1.	Динаміка середньооблікової кількості штатних працівників за видами економічної діяльності.....	37
3.2.	Динаміка середньооблікової кількості штатних працівників у містах обласного значення та районах.....	38
3.3.	Динаміка середньооблікової кількості штатних працівників за видами економічної діяльності в промисловості.....	39
3.4.	Кількість працівників за джерелами фінансування та видами економічної діяльності у 2016 році.....	40
3.5.	Кількість працівників за окремими організаційно-правовими формами господарювання та видами економічної діяльності у 2016 році .....	41
3.6.	Кількість працівників за формами зайнятості та видами економічної діяльності у 2016 році.....	42
<b>4.</b>	<b>ВИКОРИСТАННЯ РОБОЧОГО ЧАСУ.....</b>	<b>43</b>
4.1.	Використання робочого часу працівників за видами економічної діяльності у 2016 році .....	44
4.2.	Використання робочого часу працівників у містах обласного значення та районах у 2016 році.....	45
4.3.	Використання робочого часу працівників за видами економічної діяльності в промисловості у 2016 році.....	46
<b>5.</b>	<b>ЗАРОБІТНА ПЛАТА ПРАЦІВНИКІВ.....</b>	<b>47</b>
5.1.	Темпи зміни номінальної та реальної заробітної плати .....	48
5.2.	Динаміка номінальної та реальної заробітної плати у 2016 році.....	48
5.3.	Динаміка реальної заробітної плати.....	49
5.4.	Динаміка середньомісячної заробітної плати за видами економічної діяльності.....	50
5.5.	Динаміка середньомісячної заробітної плати в містах обласного значення та районах.....	51
5.6.	Динаміка середньомісячної заробітної плати за видами економічної діяльності в промисловості .....	52
5.7.	Середньомісячна заробітна плата за видами економічної діяльності у 2016 році.....	53
5.8.	Середньомісячна заробітна плата штатних працівників у містах обласного значення та районах у 2016 році.....	54
5.9.	Середньомісячна заробітна плата штатних працівників у містах обласного значення та районах у 2016 році.....	55
5.10.	Середньомісячна заробітна плата за видами економічної діяльності в промисловості у 2016 році.....	56
5.11.	Кількість та заробітна плата жінок за видами економічної діяльності у 2016 році.....	57

5.12.	Середньомісячна заробітна плата штатних працівників за окремими організаційно-правовими формами господарювання та видами економічної діяльності у 2016 році.....	58
5.13.	Динаміка кількості штатних працівників, яким заробітну плату нараховано в межах прожиткового мінімуму для працездатної особи, що діяв у грудні відповідного року.....	59
5.14.	Розподіл кількості штатних працівників за розмірами заробітної плати, нарахованої в грудні 2016 року.....	59
5.15.	Розподіл кількості штатних працівників за розмірами нарахованої їм заробітної плати та видами економічної діяльності в грудні 2016 року.....	60
5.16.	Розподіл кількості штатних працівників за розмірами нарахованої їм заробітної плати та видами економічної діяльності в промисловості в грудні 2016 року.....	62
5.17.	Кількість штатних працівників, які повністю відпрацювали грудень 2016 року та мали нарахування в межах мінімальної заробітної плати, за видами економічної діяльності.....	64
5.18.	Кількість штатних працівників, які повністю відпрацювали грудень 2016 року та мали нарахування в межах мінімальної заробітної плати, за видами економічної діяльності в промисловості.....	65
5.19.	Структура фонду оплати праці штатних працівників за видами економічної діяльності у 2016 році.....	66
5.20.	Структура фонду оплати праці штатних працівників за видами економічної діяльності в промисловості у 2016 році.....	67
5.21.	Середня заробітна плата штатних працівників за видами економічної діяльності в січні–грудні 2016 року.....	68
5.22.	Середня заробітна плата штатних працівників у містах обласного значення та районах у січні–грудні 2016 року.....	70
5.23.	Середня заробітна плата штатних працівників за видами економічної діяльності в промисловості в січні–грудні 2016 року....	71
5.24.	Середня заробітна плата за відпрацьовану годину за видами економічної діяльності в січні–грудні 2016 року.....	73
<b>6.</b>	<b>СТАН ВИПЛАТИ ЗАРОБІТНОЇ ПЛАТИ.....</b>	<b>75</b>
6.1.	Динаміка заборгованості з виплати заробітної плати за видами економічної діяльності.....	76
6.2.	Динаміка заборгованості з виплати заробітної плати.....	77
6.3.	Структура заборгованості з виплати заробітної плати за видами економічної діяльності.....	77
6.4.	Динаміка заборгованості з виплати заробітної плати в містах обласного значення та районах.....	78
6.5.	Заборгованість із виплати заробітної плати за видами економічної діяльності на 1 січня 2017 року.....	79
6.6.	Заборгованість із виплати заробітної плати в містах обласного значення та районах на 1 січня 2017 року.....	80

6.7.	Заборгованість із виплати заробітної плати працівникам економічно активних підприємств (установ, організацій) за видами економічної діяльності на 1 січня 2017 року.....	81
6.8.	Заборгованість із виплати заробітної плати працівникам економічно активних підприємств (установ, організацій) у містах обласного значення та районах на 1 січня 2017 року.....	82
6.9.	Заборгованість із виплати заробітної плати працівникам економічно активних підприємств (установ, організацій) за видами економічної діяльності в промисловості на 1 січня 2017 року.....	83
6.10.	Розподіл суми заборгованості з виплати заробітної плати працівникам економічно активних підприємств (установ, організацій) за організаційно-правовими формами господарювання та видами економічної діяльності на 1 січня 2017 року.....	84
6.11.	Розподіл суми заборгованості з виплати заробітної плати працівникам економічно активних підприємств (установ, організацій) за організаційно-правовими формами господарювання в містах обласного значення та районах на 1 січня 2017 року.....	85
6.12.	Кількість працівників економічно активних підприємств (установ, організацій), яким не виплачено заробітну плату, за видами економічної діяльності на 1 січня 2017 року.....	86
6.13.	Кількість працівників економічно активних підприємств (установ, організацій), яким не виплачено заробітну плату, у містах обласного значення та районах на 1 січня 2017 року.....	87
6.14.	Заборгованість із соціальних виплат працівникам економічно активних підприємств (установ, організацій) за видами економічної діяльності на 1 січня 2017 року.....	88
6.15.	Заборгованість із соціальних виплат працівникам економічно активних підприємств (установ, організацій) у містах обласного значення та районах на 1 січня 2017 року.....	89
<b>7.</b>	<b>КОЛЕКТИВНІ ДОГОВОРИ.....</b>	<b>90</b>
7.1.	Динаміка кількості зареєстрованих колективних договорів за видами економічної діяльності.....	91
7.2.	Динаміка кількості зареєстрованих колективних договорів за видами економічної діяльності в промисловості.....	92
7.3.	Динаміка кількості працівників, охоплених колективними договорами, за видами економічної діяльності.....	93
7.4.	Динаміка кількості працівників, охоплених колективними договорами, за видами економічної діяльності в промисловості.....	94
7.5.	Розподіл працівників за розмірами мінімальної місячної тарифної ставки, установленної колективним договором, за видами економічної діяльності.....	95
7.6.	Розподіл працівників за розмірами мінімальної місячної тарифної ставки, установленної колективним договором, за видами економічної діяльності в промисловості.....	96



7.7.	Витрати підприємств на утримання робочої сили, які не відносяться до фонду оплати праці, за видами економічної діяльності у 2016 році.....	97
7.8.	Витрати підприємств на утримання робочої сили, які не відносяться до фонду оплати праці, за видами економічної діяльності в промисловості у 2016 році.....	98
<b>8.</b>	<b>ДЕЯКІ МІЖРЕГІОНАЛЬНІ ЗІСТАВЛЕННЯ.....</b>	<b>99</b>
8.1.	Динаміка середньооблікової кількості штатних працівників за регіонами України.....	100
8.2.	Динаміка середньомісячної заробітної плати штатних працівників за регіонами України.....	101
8.3.	Індекси реальної заробітної плати за регіонами України.....	102
8.4.	Динаміка заборгованості з виплати заробітної плати за регіонами України.....	103
	<b>МЕТОДОЛОГІЧНІ ПОЯСНЕННЯ.....</b>	<b>104</b>

## Заробітна плата та її виплата у 2016 році

Важливим аспектом використання робочої сили на ринку праці є її оплата.

У 2016р. в економіці Чернігівської області, як і в попередні роки, зберігалася тенденція щодо зростання рівня номінальної заробітної плати.

**Оплата праці працівників.** У 2016р. середньомісячна номінальна заробітна плата штатного працівника<sup>1</sup> порівняно з 2015р. збільшилася на 21,4% (у 2015р. до 2014р. – на 22,5%) і становила 4002 грн, що у 2,5 рази вище мінімальної заробітної плати (1600 грн).

Рівень заробітної плати працівників Чернігівської області, як і в попередні роки, залишався на чверть меншим від середнього показника в Україні (5183 грн).

Зростання рівня заробітної плати зафіксовано майже в усіх видах економічної діяльності, крім операцій із нерухомим майном та наукових досліджень та розробок. Найбільші темпи приросту забезпечили виробництво автотранспортних засобів, причепів і напівпричепів та інших транспортних засобів (в 1,8 рази), металургійне виробництво; виробництво готових металевих виробів, крім машин і устаткування (в 1,5 рази), будівництво (на 42,7%), поштова та кур'єрська діяльність (на 36,9%), оптова та роздрібна торгівля; ремонт автотранспортних засобів і мотоциклів (на 36,7%), виробництво комп'ютерів, електронної та оптичної продукції (на 33,7%).

Традиційною для економіки регіону є галузева диференціація зарплат.

Найбільш оплачуваними в області у 2016р. були працівники складського господарства та допоміжної діяльності у сфері транспорту, державного управління й оборони; обов'язкового соціального страхування, фінансової та страхової діяльності, сфери інформації та телекомунікацій, а серед промислових видів діяльності – зайняті в постачанні електроенергії, газу, пари та кондиційованого повітря, виготовлені виробів із деревини, виробництві паперу та поліграфічній діяльності, працюючі на підприємствах із виробництва харчових продуктів, напоїв і тютюнових виробів, виробництва коксу та продуктів нафтоперероблення, добувної промисловості й розроблення кар'єрів. Нарахування за виконану роботу в цих видах діяльності перевищили середній показник в області в 1,2–1,7 рази.

Водночас абсолютний розмір заробітної плати працівників підприємств поштової та кур'єрської діяльності був найнижчим і не перевищував 52,8% середнього показника в області.

<sup>1</sup> Дані наведено щодо юридичних осіб та відокремлених підрозділів юридичних осіб із кількістю найманих працівників 10 осіб і більше.

Слід відмітити, що меншою за середній рівень в економіці області залишається оплата праці в закладах охорони здоров'я та освіти (на 25,8% та 14,9% відповідно). Це свідчить про низьку вартість робочої сили у видах діяльності, які забезпечують надання важливих для населення соціальних послуг. У цілому 5,9% освітян і 5,8% працівників охорони здоров'я отримують заробітну плату на рівні законодавчо визначеного розміру мінімальної заробітної плати (у 2015р. ці показники становили, відповідно, 3,2% та 4,5%).

Диференціація розмірів заробітної плати за видами економічної діяльності є головним чинником відмінностей за територіями. Так, заробітна плата працівників Варвинського району (5525 грн) перевищила відповідний показник у Н.-Сіверському районі (2594 грн) у 2,1 раза. Середньомісячна заробітна плата штатних працівників у місті Прилуки, Бобровицькому, Варвинському, Корюківському, Носівському та Чернігівському районах на 0,5–38,1% перевищувала середню в економіці області, у всіх інших – була нижчою від середньообласного рівня.

За результатами обстеження підприємств, установ, організацій, серед 178 тис. працівників, які в грудні 2016р. відпрацювали 50% і більше робочого часу, установленого на цей місяць, 8,5 тис. осіб, або 4,8%, мали нарахування в межах мінімальної заробітної плати, що діяла в грудні 2016р. (1600 грн). Це на 0,8 в.п. більше, ніж у грудні 2015р.

Найбільша частка працівників із зазначеними нарахуваннями спостерігалась у видах діяльності з низьким рівнем середньої заробітної плати: у сфері творчості, мистецтва та розваг (кожен п'ятий, зайнятий в організаціях цього виду діяльності), в адміністративному та допоміжному обслуговуванні (кожен сьомий).

Водночас серед працівників, які повністю відпрацювали місячну норму робочого часу (133,9 тис. працюючих), цей показник становив 1,6 тис. осіб, або 1,2% (у 2015р. – 1,4 тис. та 1,1%). Найбільше таких працівників було зайнято в освіті (0,4 тис.), у сфері адміністративного та допоміжного обслуговування (0,3 тис.), у сільському господарстві, в оптовій та роздрібній торгівлі; ремонті автотранспортних засобів і мотоциклів та в охороні здоров'я (по 0,2 тис. в кожному).

У результаті підвищення законодавчо встановленого розміру мінімальної заробітної плати та зростання нарахувань за виконану роботу у 2016р. спостерігалася тенденція до зменшення частки середньооплачуваних працівників та збільшення частки високооплачуваних працівників. Так, якщо у 2015р. кожен шостий мав нарахування в межах від мінімальної заробітної плати до 2000 грн, то у 2016р. – кожен сьомий. Зменшилася питома вага тих, хто отримав від 2000 грн до 3000 грн з 27,1% до 20,6%, від 3000 грн до 5000 грн – з 30,9% до 29,9%. Водночас зросла частка працюючих із нарахуваннями понад 5000 грн з 20,9% до 30,9%.

У 2016р. більшість працівників із нарахуваннями більше 5000 грн була зайнята переважно у видах діяльності з високим рівнем оплати праці, зокрема, у державному управлінні й обороні; обов'язковому соціальному страхуванні (дві третини), складському господарстві та допоміжній діяльності у сфері транспорту, фінансовій та страховій діяльності (кожен другий), а серед промислових видів діяльності – у виробництві коксу та продуктів нафтоперероблення (84,7%), добувній промисловості й розробленні кар'єрів (80,8%), постачанні електроенергії, газу, пари та кондиційованого повітря (кожен другий) тощо.

Розподіл працівників за розмірами заробітної плати свідчить про відсутність залежності розміру зарплати від професійно-кваліфікаційного рівня працівників як у видах діяльності з надання послуг, так і на виробництві. Наприклад, в установах освіти, де працівники мають високий кваліфікаційний та професійний рівень, забезпечений вищою освітою, у грудні 2016р. лише 27,1% працюючих мали нарахування заробітної плати понад 5000 грн, в установах охорони здоров'я – 13,7%. Водночас серед зайнятих у сфері фінансової діяльності зазначена категорія становила майже половину (48,6%).

Відмінності в рівнях оплати праці у виробничих видах діяльності зумовлені головним чином умовами праці та відповідними надбавками до заробітної плати. Так, на підприємствах із виробництва коксу та продуктів нафтоперероблення 84,7% працівників отримали заробітну плату понад 5000 грн, разом із тим, на підприємствах із виробництва меблів, іншої продукції, ремонту і монтажу машин і устаткування зазначена категорія не перевищувала 8,8% працюючих.

У 2016р. зберігалася також певна диспропорція в оплаті праці чоловіків і жінок: рівень оплати праці жінок був на 24,5% нижчим, ніж чоловіків. Суттєва гендерна різниця в розмірах заробітної плати зафіксована в галузях промисловості, де переважають шкідливі та важкі умови праці (найбільше співвідношення між заробітною платою жінок і чоловіків спостерігається у виробництві харчових продуктів, напоїв і тютюнових виробів – 66,3%, виробництві електричного устаткування – 66,1%), а також в оптовій та роздрібній торгівлі; ремонті автотранспортних засобів і мотоциклів (66,5%), у транспорті, складському господарстві, поштовій та кур'єрській діяльності (69,0%).

Одним із важливих індикаторів стану рівня життя працюючого населення є показник реальної заробітної плати. На відміну від попереднього року у 2016р. реальна заробітна плата зросла на 7%, а в грудні 2016р. проти грудня 2015р. – на 9,6%.

Нарахований фонд оплати праці штатних працівників у 2016р. становив 9115,1 млн.грн. Суттєвих змін у структурі фонду оплати праці не зафіксовано: 60,7% припадає на фонд основної заробітної плати (оплата за тарифними ставками та посадовими окладами), ще третина (33,6%) –

на фонд додаткової заробітної плати. Основними складовими останнього були доплати та надбавки до тарифних ставок і посадових окладів та премії, винагороди за виробничі результати (дві третини від фонду додаткової заробітної плати). Питома вага інших заохочувальних і компенсаційних виплат (матеріальна допомога, соціальні пільги тощо) залишилася незначною та становила 5,7% фонду оплати праці.

За видами економічної діяльності спостерігалися значні коливання частки основної заробітної плати у фонді оплати праці. Так, в операціях із нерухомим майном, у сільському господарстві, виробництві меблів, іншої продукції, ремонті і монтажу машин і устаткування, виробництві машин і устаткування, не віднесених до інших угруповань, виробництві хімічних речовин і хімічної продукції, виробництві електричного устаткування фонд оплати праці більше ніж на три чверті (75,6% – 81,5%) складався з оплати за тарифними ставками й посадовими окладами. І навпаки, у державному управлінні й обороні; обов'язковому соціальному страхуванні, добувній промисловості і розробленні кар'єрів, виробництві коксу та продуктів нафтоперероблення частка фонду основної заробітної плати не досягла половини.

**Заборгованість із виплати заробітної плати.** Важливим чинником забезпечення соціальних гарантій працівників є фактор своєчасності виплати заробітної плати.

Загальна сума заборгованості з виплати заробітної плати<sup>2</sup> у 2016р. зменшилася 28,1%, або на 5,3 млн.грн., та на 1 січня 2017р. становила 13,7 млн.грн. Це дорівнює 1,5% фонду оплати праці, нарахованого за грудень 2016р.

На 1 січня 2017р. основна частка суми боргу припадала на підприємства промисловості (57,1%) та будівництва (24,2%). При цьому майже дві третини (63,9%) усього боргу утворено на підприємствах м.Чернігова та 19,0% – м.Ніжина.

Зменшення суми невиключеної заробітної плати спостерігалось в м.Чернігові (в 1,6 раза), м.Ніжині (на 2,8%), м.Н.-Сіверському (на 17,4%), м.Прилуках (на 13,9%) та Чернігівському районі (у 12,4 раза). Повністю погашені борги підприємств у Бахмацькому, Борзнянському, Коропському, Корюківському та Ніжинському районах.

Проте, суттєво зросли обсяги невиключеної заробітної плати в Ріпкинському районі (у 4,1 раза) та з'явилися борги перед працівниками в Бобровицькому, Варвинському та Менському районах.

Заборгованість перед працівниками економічно активних підприємств упродовж 2016р. зменшилася на третину та на 1 січня 2017р. становила 7548,5 тис.грн.

<sup>2</sup> Дані наведено по юридичних особах та відокремлених підрозділах юридичних осіб із урахуванням цензу за кількістю найманих працівників.

Серед видів економічної діяльності найсуттєвіше зменшення суми несплаченої заробітної плати зафіксовано в установах, які займаються науковими дослідженнями та розробками (у 2,9 раза) та будівництві (у 2,3 раза). Проте у сфері адміністративного та допоміжного обслуговування спостерігалось зростання заборгованості у 2,4 раза.

У територіальному розрізі значно скоротилися борги перед працівниками економічно активних підприємств м.Чернігова (в 1,6 раза) та м.Прилук (на 13,9%). Погашено заборгованість підприємств Коропського, Корюківського та Ріпкинського районів.

У цілому з кожних 100 гривень, не виплачених економічно активними підприємствами, 61 грн заборгували своїм працівникам підприємства промисловості, 18 грн – будівництва, ще 10 грн – установи, які здійснюють професійну, наукову та технічну діяльність.

Упродовж 2016р. заборгованість працівникам із виплати допомоги у зв'язку з тимчасовою втратою працездатності зменшилася у 2,8 раза й на 1 січня 2017р. становила 22,2 тис.грн.

Кількість працівників, які не отримали заробітну плату в установленій термін, зменшилася за рік на третину (на 0,8 тис.) й на початок 2017р. становила 1,3 тис. осіб, що становить 0,7% середньо-облікової кількості штатних працівників, зайнятих в економіці області. Більшість із них була в промисловості (53,1%) та будівництві (14,0%).

Кожному із зазначених працівників не виплачено в середньому 5811 грн, що на 21% більше середньомісячної заробітної плати, нарахованої за грудень 2016р.

Серед районів області найбільша питома вага працівників, яким не виплачено заробітну плату, зафіксована в м.Прилуках (1,6% від середньооблікової кількості штатних працівників). Найменшою частка таких працівників була у Варвинському районі (0,3%).

Сума заробітної плати, несплаченої працівникам підприємств-банкрутів, упродовж 2016р. зменшилася в 1,8 раза й на 1 січня 2017р. становила 3911,5 тис.грн. Основну частку цих боргів утворено на підприємствах промисловості (75,9%). У територіальному розрізі найбільше заборгували своїм працівникам підприємства-банкрути в місті Ніжин (42,3%) та Бобровицькому районі (28,8%).

Сума заборгованості на економічно неактивних підприємствах порівняно з початком 2016р. збільшилася у 4,3 раза й становила 2241,7 тис.грн. У цілому в області на цю категорію підприємств припадає 16,4% від загальної суми боргу. Це підприємства промисловості, будівництва, фінансової та страхової діяльності (відповідно 11,2%, 78,4% та 10,4%). Борги зафіксовано лише на економічно неактивних підприємствах м.Чернігова (99,3%) та Чернігівського району (0,7%).

# *ЗАЙНЯТІСТЬ ПРАЦІВНИКІВ*

## *РОЗДІЛ 1*

## 1.1. Динаміка зайнятого населення за статтю та місцем проживання

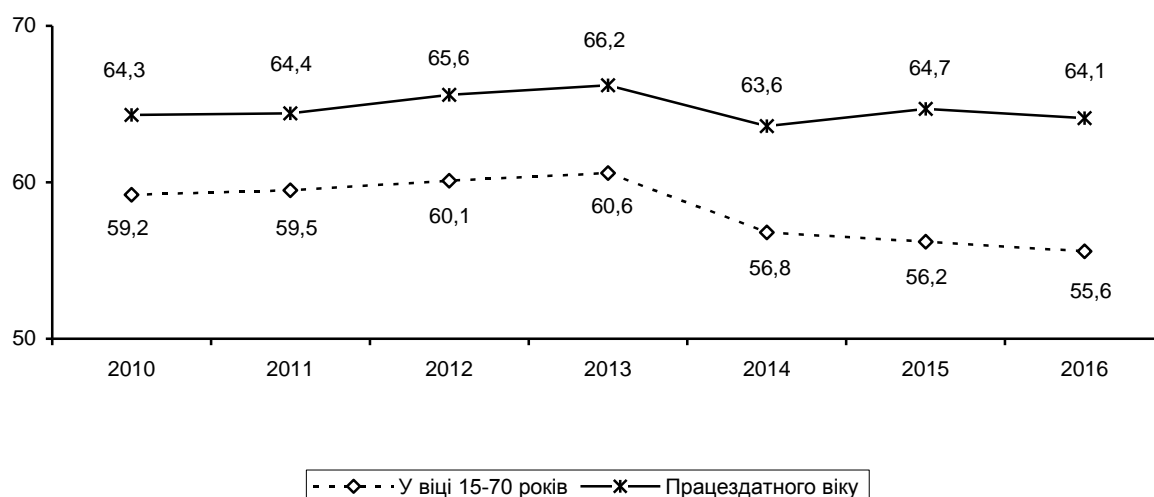
(у віці 15–70 років; тис. осіб)

	2010	2012	2013	2014	2015	2016
<b>Усе зайняте населення</b>	<b>480,1</b>	<b>475,5</b>	<b>473,4</b>	<b>439,5</b>	<b>432,3</b>	<b>424,8</b>
у т.ч. працездатного віку	413,3	416,4	419,4	402,3	408,1	403,1
<b>Жінки</b>	<b>250,7</b>	<b>241,5</b>	<b>240,4</b>	<b>222,1</b>	<b>214,8</b>	<b>212,3</b>
у т.ч. працездатного віку	202,8	202,3	204,9	197,1	203,1	201,5
<b>Чоловіки</b>	<b>229,4</b>	<b>234,0</b>	<b>233,0</b>	<b>217,4</b>	<b>217,5</b>	<b>212,5</b>
у т.ч. працездатного віку	210,5	214,1	214,5	205,2	205,0	201,6
<b>Міські поселення</b>	<b>285,1</b>	<b>293,4</b>	<b>295,5</b>	<b>285,0</b>	<b>284,7</b>	<b>282,0</b>
у т.ч. працездатного віку	262,0	270,7	275,3	269,6	272,8	270,8
<b>Сільська місцевість</b>	<b>195,0</b>	<b>182,1</b>	<b>177,9</b>	<b>154,5</b>	<b>147,6</b>	<b>142,8</b>
у т.ч. працездатного віку	151,3	145,7	144,1	132,7	135,3	132,3

**Примітка.** У цій таблиці та графіку 1.2 наведено дані вибіркового обстеження населення (домогосподарств) з питань економічної активності.

## 1.2. Рівень зайнятості населення

(відсотків до населення відповідного віку)





## 1.3. Зайнятість населення за видами економічної діяльності

	2015			2016		
	усього, тис.	у т.ч. наймані працівники підприємств, установ, організацій		усього, тис.	у т.ч. наймані працівники підприємств, установ, організацій	
		тис.	% до під- сумку		тис.	% до під- сумку
<b>Усього зайнято<sup>1</sup></b>	<b>432,3</b>	<b>249,2</b>	<b>100,0</b>	<b>424,8</b>	<b>244,4</b>	<b>100,0</b>
Сільське господарство, лісове господарство та рибне господарство	107,0	31,5	12,6	99,2	29,0	11,9
Промисловість	53,4	43,6	17,5	54,0	43,8	17,9
Будівництво	8,5	4,2	1,7	8,8	4,4	1,8
Оптова та роздрібна тор- гівля; ремонт автотранспорт- них засобів і мотоциклів	95,5	20,5	8,2	94,4	18,7	7,7
Транспорт, складське господарство, поштова та кур'єрська діяльність	19,5	14,9	6,0	20,5	15,4	6,3
Тимчасове розмішування й організація харчування	4,7	2,7	1,1	4,7	2,6	1,1
Інформація та телекомунікації	4,9	3,5	1,4	4,7	2,8	1,1
Фінансова та страхова діяльність	5,5	5,1	2,0	5,4	5,0	2,0
Операції з нерухомим майном	5,1	3,0	1,2	5,0	3,0	1,2
Професійна, наукова та технічна діяльність	7,4	5,4	2,2	7,4	5,2	2,1
Діяльність у сфері адміністративного та допоміжного обслуговування	6,5	5,1	2,0	6,1	4,6	1,9
Державне управління й оборона; обов'язкове соціальне страхування	31,6 <sup>2</sup>	31,6 <sup>2</sup>	12,7 <sup>2</sup>	32,1	32,1	13,1
Освіта	37,5	37,3	15,0	37,5	37,3	15,3
Охорона здоров'я та надання соціальної допомоги	33,7	33,3	13,4	33,3	32,8	13,4
Мистецтво, спорт, розваги та відпочинок	6,6	5,8	2,3	6,9	6,1	2,5
Інші види економічної діяльності	4,9	1,7	0,7	4,8	1,6	0,7

<sup>1</sup> Методологія показника передбачає визначення зайнятості населення за місцем його фактичного проживання. Розподіл кількості зайнятого населення за видами економічної діяльності здійснено за гармонізованою оцінкою, шляхом інтеграції даних різних джерел.

<sup>2</sup> Ураховано кількість тимчасових працівників, яких було залучено до підготовки та проведення виборів депутатів місцевих рад та сільських, селищних, міських голів.

**1.4. Облікова кількість штатних працівників за видами економічної діяльності***(на 31 грудня)*

	Облікова кількість штатних працівників			
	усього		у т.ч. жінки	
	2015	2016	2015	2016
<b>Усього</b>	<b>195774</b>	<b>194740</b>	<b>113785</b>	<b>112967</b>
Сільське господарство, лісове господарство та рибне господарство	26374	24994	7403	6858
у т.ч. сільське господарство	22229	20446	6840	6246
Промисловість	37079	37559	14425	14666
Будівництво	2442	2450	439	378
Оптова та роздрібна торгівля; ремонт автотранспортних засобів і мотоциклів	13738	12201	8919	7683
Транспорт, складське господарство, поштова та кур'єрська діяльність	12038	14071	5109	5067
Тимчасове розміщування й організація харчування	2214	1789	1791	1386
Інформація та телекомунікації	2120	1750	760	617
Фінансова та страхова діяльність	3550	3789	2747	2895
Операції з нерухомим майном	1318	1465	572	713
Професійна, наукова та технічна діяльність	3193	2866	1704	1648
Діяльність у сфері адміністративного та допоміжного обслуговування	2797	2600	1144	1185
Державне управління й оборона; обов'язкове соціальне страхування	13307	14287	8483	9627
Освіта	37610	37529	29337	29392
Охорона здоров'я та надання соціальної допомоги	32177	31318	26905	26239
Мистецтво, спорт, розваги та відпочинок	5006	5475	3550	4215
Надання інших видів послуг	811	597	497	398

**Примітка.** У цій та таблицях 1.5–1.9 дані наведено по юридичних особах та відокремлених підрозділах юридичних осіб із кількістю найманих працівників 10 і більше осіб.

### 1.5. Облікова кількість штатних працівників за видами економічної діяльності в промисловості

(на 31 грудня)

	Облікова кількість штатних працівників			
	усього		у т.ч. жінки	
	2015	2016	2015	2016
<b>Промисловість</b>	<b>37079</b>	<b>37559</b>	<b>14425</b>	<b>14666</b>
Добувна промисловість і розроблення кар'єрів	2875	2669	466	435
Переробна промисловість	23378	24142	10884	11164
виробництво харчових продуктів, напоїв і тютюнових виробів	8971	7714	4190	3635
текстильне виробництво, виробництво одягу, шкіри, виробів зі шкіри та інших матеріалів	4386	4405	3626	3656
виготовлення виробів з деревини, виробництво паперу та поліграфічна діяльність	1986	2443	677	846
виробництво коксу та продуктів нафтоперероблення	1134	1055	361	325
виробництво хімічних речовин і хімічної продукції	563	581	222	224
виробництво основних фармацевтичних продуктів і фармацевтичних препаратів	—	—	—	—
виробництво гумових і пластмасових виробів, іншої неметалевої мінеральної продукції	1208	1210	429	447
металургійне виробництво, виробництво готових металевих виробів, крім машин і устаткування	1025	977	189	172
виробництво комп'ютерів, електронної та оптичної продукції	1108	1710	452	695
виробництво електричного устаткування	361	312	97	85
виробництво машин і устаткування, не віднесених до інших угруповань	1018	1182	195	227
виробництво автотранспортних засобів, причепів і напівпричепів та інших транспортних засобів	631	1327	124	403
виробництво меблів, іншої продукції, ремонт і монтаж машин і устаткування	987	1226	322	449
Постачання електроенергії, газу, пари та кондиційованого повітря	8706	8815	2419	2498
Водопостачання; каналізація, поводження з відходами	2120	1933	656	569

**1.6. Кількість працівників, які перебували в умовах вимушеної неповної зайнятості, за видами економічної діяльності**

	Знаходились у відпустках без збереження заробітної плати (на період припинення виконання робіт)		Переведені з економічних причин на неповний робочий день (тиждень)	
	2015	2016	2015	2016
<b>Усього</b>	<b>845</b>	<b>562</b>	<b>16639</b>	<b>9569</b>
Сільське господарство, лісове господарство та рибне господарство	136	—	298	155
у т.ч. сільське господарство	136	—	128	113
Промисловість	316	366	8810	6480
Будівництво	—	—	772	429
Оптова та роздрібна торгівля; ремонт автотранспортних засобів і мотоциклів	—	—	254	1
Транспорт, складське господарство, поштова та кур'єрська діяльність	—	43	3893	1048
Тимчасове розміщування й організація харчування	280	52	322	52
Інформація та телекомунікації	—	—	—	—
Фінансова та страхова діяльність	2	—	2	—
Операції з нерухомим майном	—	—	12	87
Професійна, наукова та технічна діяльність	12	—	512	295
Діяльність у сфері адміністративного та допоміжного обслуговування	—	101	911	814
Державне управління й оборона; обов'язкове соціальне страхування	99	—	691	—
Освіта	—	—	—	10
Охорона здоров'я та надання соціальної допомоги	—	—	91	170
Мистецтво, спорт, розваги та відпочинок	—	—	16	—
Надання інших видів послуг	—	—	55	28

### 1.7. Кількість працівників, які перебували в умовах вимушеної неповної зайнятості, за видами економічної діяльності в промисловості

	Знаходились у відпустках без збереження заробітної плати (на період припинення виконання робіт)		Переведені з економічних причин на неповний робочий день (тиждень)	
	2015	2016	2015	2016
<b>Промисловість</b>	<b>316</b>	<b>366</b>	<b>8810</b>	<b>6480</b>
Добувна промисловість і розроблення кар'єрів	—	—	—	264
Переробна промисловість	284	366	5933	3736
виробництво харчових продуктів, напоїв і тютюнових виробів	—	19	838	487
текстильне виробництво, виробництво одягу, шкіри, виробів зі шкіри та інших матеріалів	—	—	906	499
виготовлення виробів з деревини, виробництво паперу та поліграфічна діяльність	41	72	186	232
виробництво коксу та продуктів нафтоперероблення	26	—	27	76
виробництво хімічних речовин і хімічної продукції	70	21	243	327
виробництво основних фармацевтичних продуктів і фармацевтичних препаратів	—	—	—	—
виробництво гумових і пластмасових виробів, іншої неметалевої мінеральної продукції	6	—	455	309
металургійне виробництво, виробництво готових металевих виробів, крім машин і устаткування	—	—	484	280
виробництво комп'ютерів, електронної та оптичної продукції	—	—	1279	873
виробництво електричного устаткування	—	—	79	69
виробництво машин і устаткування, не віднесених до інших угруповань	141	131	257	290
виробництво автотранспортних засобів, причепів і напівпричепів та інших транспортних засобів	—	—	864	153
виробництво меблів, іншої продукції, ремонт і монтаж машин і устаткування	—	123	315	141
Постачання електроенергії, газу, пари та кондиційованого повітря	8	—	2596	2304
Водопостачання; каналізація, поводження з відходами	24	—	281	176

### 1.8. Рівень вимушеної неповної зайнятості за видами економічної діяльності

(відсотків до середньооблікової кількості штатних працівників)

	Знаходились у відпустках без збереження заробітної плати (на період припинення виконання робіт)		Переведені з економічних причин на неповний робочий день (тиждень)	
	2015	2016	2015	2016
<b>Усього</b>	<b>0,4</b>	<b>0,3</b>	<b>8,6</b>	<b>5,0</b>
Сільське господарство, лісове господарство та рибне господарство				
у т.ч. сільське господарство	0,5	–	1,1	0,6
Промисловість	0,6	–	0,5	0,5
Будівництво	0,9	1,0	23,7	17,3
Оптова та роздрібна торгівля; ремонт автотранспортних засобів і мотоциклів	–	–	30,3	16,0
Транспорт, складське господарство, поштова та кур'єрська діяльність	–	0,3	32,9	8,4
Тимчасове розміщування й організація харчування	13,8	2,7	15,9	2,7
Інформація та телекомунікації	–	–	–	–
Фінансова та страхова діяльність	0,1	–	0,1	–
Операції з нерухомим майном	–	–	0,9	6,2
Професійна, наукова та технічна діяльність	0,4	–	16,6	10,6
Діяльність у сфері адміністративного та допоміжного обслуговування	–	3,8	29,5	30,5
Державне управління й оборона; обов'язкове соціальне страхування	0,8	–	5,3	–
Освіта	–	–	–	0,0
Охорона здоров'я та надання соціальної допомоги	–	–	0,3	0,6
Мистецтво, спорт, розваги та відпочинок	–	–	0,3	–
Надання інших видів послуг	–	–	6,7	4,1

### 1.9. Рівень вимушеної неповної зайнятості за видами економічної діяльності в промисловості

(відсотків до середньооблікової кількості штатних працівників)

	Знаходились у відпустках без збереження заробітної плати (на період припинення виконання робіт)		Переведені з економічних причин на неповний робочий день (тиждень)	
	2015	2016	2015	2016
<b>Промисловість</b>	<b>0,9</b>	<b>1,0</b>	<b>23,7</b>	<b>17,3</b>
Добувна промисловість і розроблення кар'єрів	—	—	—	9,6
Переробна промисловість	1,2	1,5	25,0	15,3
виробництво харчових продуктів, напоїв і тютюнових виробів	—	0,2	9,3	5,9
текстильне виробництво, виробництво одягу, шкіри, виробів зі шкіри та інших матеріалів	—	—	22,7	12,1
виготовлення виробів з деревини, виробництво паперу та поліграфічна діяльність	1,9	2,9	8,7	9,2
виробництво коксу та продуктів нафтоперероблення	2,4	—	2,5	7,2
виробництво хімічних речовин і хімічної продукції	12,5	3,6	43,5	55,7
виробництво основних фармацевтичних продуктів і фармацевтичних препаратів	—	—	—	—
виробництво гумових і пластмасових виробів, іншої неметалевої мінеральної продукції	0,5	—	35,1	24,3
металургійне виробництво, виробництво готових металевих виробів, крім машин і устаткування	—	—	45,8	27,9
виробництво комп'ютерів, електронної та оптичної продукції	—	—	89,7	50,5
виробництво електричного устаткування	—	—	21,5	21,0
виробництво машин і устаткування, не віднесених до інших угруповань	13,2	11,4	24,1	25,3
виробництво автотранспортних засобів, причепів і напівпричепів та інших транспортних засобів	—	—	122,7	12,1
виробництво меблів, іншої продукції, ремонт і монтаж машин і устаткування	—	10,9	32,2	12,5
Постачання електроенергії, газу, пари та кондиційованого повітря	0,1	—	30,8	28,0
Водопостачання; каналізація, поводження з відходами	1,1	—	13,1	8,7

*МОБІЛЬНІСТЬ  
РОБОЧОЇ СИЛИ  
НА РИНКУ ПРАЦІ*

*РОЗДІЛ 2*



## 2.1. Рух працівників за видами економічної діяльності

	Прийнято		Вибуло	
	2015	2016	2015	2016
<b>Усього</b>	<b>43006</b>	<b>44505</b>	<b>52470</b>	<b>49252</b>
Сільське господарство, лісове господарство та рибне господарство				
у т.ч. сільське господарство	10843	9395	11014	9810
Промисловість	10188	8533	10515	9072
Будівництво	8171	9237	11751	10162
Оптова та роздрібна торгівля; ремонт автотранспортних засобів і мотоциклів	744	924	1063	1000
Транспорт, складське господарство, поштова та кур'єрська діяльність	6146	4580	6102	5467
Тимчасове розміщування й організація харчування	2917	3466	3401	3667
Інформація та телекомунікації	994	1137	1180	1438
Фінансова та страхова діяльність	345	254	781	493
Операції з нерухомим майном	794	1335	1626	1160
Професійна, наукова та технічна діяльність	291	490	282	556
Діяльність у сфері адміністративного та допоміжного обслуговування	467	455	600	577
Державне управління й оборона; обов'язкове соціальне страхування	690	671	1260	892
Освіта	2318	2896	3018	2386
Охорона здоров'я та надання соціальної допомоги	4584	5135	5693	6310
Мистецтво, спорт, розваги та відпочинок	3005	3636	3715	4296
Надання інших видів послуг	560	755	811	722
	137	139	173	316

**Примітка.** У цій та таблицях 2.2–2.4, 2.6–2.8, графіку 2.5 дані наведено по юридичних особах та відокремлених підрозділах юридичних осіб із кількістю найманих працівників 10 і більше осіб.

## 2.2. Рух працівників у містах обласного значення та районах

	Прийнято		Вибуло	
	2015	2016	2015	2016
<b>Чернігівська область</b>	<b>43006</b>	<b>44505</b>	<b>52470</b>	<b>49252</b>
м.Чернігів	15753	17912	20584	20039
м.Ніжин	2585	3202	2830	3150
м.Н.-Сіверський	533	919	560	802
м.Прилуки	2061	2546	2290	3217
райони				
Бахмацький	1442	1412	1625	1518
Бобровицький	1660	1589	1549	1870
Борзнянський	729	579	1111	659
Варвинський	823	976	1057	1078
Городнянський	1279	803	1553	1149
Ічнянський	1345	1462	1665	1495
Козелецький	1377	1835	1539	1824
Коропський	720	427	899	484
Корюківський	1711	1429	2113	1501
Куликівський	873	695	1050	838
Менський	1122	975	1732	1182
Ніжинський	1515	788	1593	1016
Н.-Сіверський	279	237	488	304
Носівський	615	539	749	763
Прилуцький	2466	1579	2311	1553
Ріпкинський	553	500	705	537
Семенівський	644	642	688	667
Сновський	531	678	684	852
Сосницький	347	423	613	383
Срібнянський	450	644	477	583
Талалаївський	476	563	545	540
Чернігівський	1117	1151	1460	1248

### 2.3. Рух працівників за видами економічної діяльності в промисловості

	Прийнято		Вибуло	
	2015	2016	2015	2016
<b>Промисловість</b>	<b>8171</b>	<b>9237</b>	<b>11751</b>	<b>10162</b>
Добувна промисловість і розроблення кар'єрів	147	38	214	245
Переробна промисловість	6217	7194	9157	7925
виробництво харчових продуктів, напоїв і тютюнових виробів	3358	3839	4351	4526
текстильне виробництво, виробництво одягу, шкіри, виробів зі шкіри та інших матеріалів	1036	779	1024	807
виготовлення виробів з деревини, виробництво паперу та поліграфічна діяльність	456	741	750	708
виробництво коксу та продуктів нафтоперероблення	90	116	100	166
виробництво хімічних речовин і хімічної продукції	155	198	180	222
виробництво основних фармацевтичних продуктів і фармацевтичних препаратів	—	—	—	—
виробництво гумових і пластмасових виробів, іншої неметалевої мінеральної продукції	353	416	495	436
металургійне виробництво, виробництво готових металевих виробів, крім машин і устаткування	177	236	260	268
виробництво комп'ютерів, електронної та оптичної продукції	80	82	561	188
виробництво електричного устаткування	56	53	72	104
виробництво машин і устаткування, не віднесених до інших угруповань	246	298	368	224
виробництво автотранспортних засобів, причепів і напівпричепів та інших транспортних засобів	75	245	738	152
виробництво меблів, іншої продукції, ремонт і монтаж машин і устаткування	135	191	258	124
Постачання електроенергії, газу, пари та кондиційованого повітря	1506	1725	1931	1579
Водопостачання; каналізація, поводження з відходами	301	280	449	413

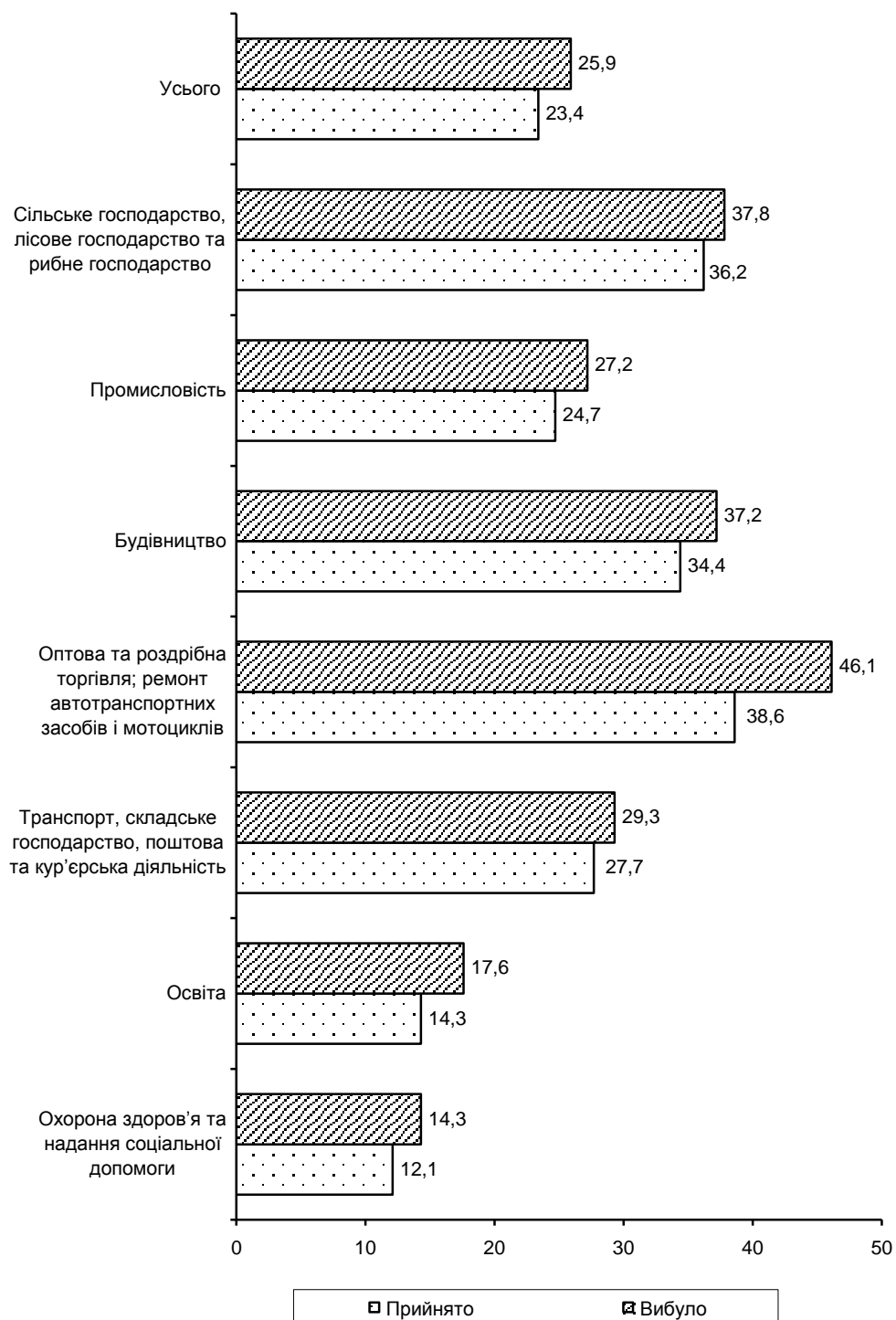
## 2.4. Рівень прийому та вибуття працівників за видами економічної діяльності

(відсотків до середньооблікової кількості штатних працівників)

	Прийнято		Вибуло	
	2015	2016	2015	2016
<b>Усього</b>	<b>22,2</b>	<b>23,4</b>	<b>27,1</b>	<b>25,9</b>
Сільське господарство, лісове господарство та рибне господарство	38,6	36,2	39,2	37,8
у т.ч. сільське господарство	42,4	39,9	43,7	42,4
Промисловість	22,0	24,7	31,7	27,2
Будівництво	29,2	34,4	41,8	37,2
Оптова та роздрібна торгівля; ремонт автотранспортних засобів і мотоциклів	46,7	38,6	46,4	46,1
Транспорт, складське господарство, поштова та кур'єрська діяльність	24,6	27,7	28,7	29,3
Тимчасове розміщування й організація харчування	49,0	60,1	58,2	76,0
Інформація та телекомунікації	15,0	13,8	33,9	26,7
Фінансова та страхова діяльність	23,2	39,8	47,6	34,6
Операції з нерухомим майном	22,5	34,7	21,8	39,4
Професійна, наукова та технічна діяльність	15,1	16,3	19,4	20,7
Діяльність у сфері адміністративного та допоміжного обслуговування	22,3	25,1	40,8	33,4
Державне управління й оборона; обов'язкове соціальне страхування	17,6	21,3	23,0	17,6
Освіта	12,7	14,3	15,8	17,6
Охорона здоров'я та надання соціальної допомоги	9,8	12,1	12,1	14,3
Мистецтво, спорт, розваги та відпочинок	11,0	14,2	15,9	13,6
Надання інших видів послуг	16,6	20,6	20,9	46,7

## 2.5. Рівень прийому та вибуття працівників за окремими видами економічної діяльності у 2016 році

(відсотків до середньооблікової кількості штатних працівників)



## 2.6. Рівень прийому та вибуття працівників у містах обласного значення та районах

(відсотків до середньооблікової кількості штатних працівників)

	Прийнято		Вибуло	
	2015	2016	2015	2016
<b>Чернігівська область</b>	<b>22,2</b>	<b>23,4</b>	<b>27,1</b>	<b>25,9</b>
м.Чернігів	21,5	23,8	28,0	26,6
м.Ніжин	20,6	24,0	22,6	23,6
м.Н.-Сіверський	19,8	35,0	20,8	30,5
м.Прилуки	15,6	18,9	17,4	23,8
райони				
Бахмацький	20,2	19,8	22,8	21,3
Бобровицький	31,7	29,3	29,6	34,4
Борзнянський	16,5	14,1	25,2	16,0
Варвинський	15,9	19,3	20,4	21,4
Городнянський	32,4	20,9	39,3	29,9
Ічнянський	22,6	25,0	28,0	25,6
Козелецький	20,8	25,4	23,2	25,2
Коропський	24,7	15,0	30,9	17,0
Корюківський	28,4	27,6	35,0	29,0
Куликівський	32,8	30,3	39,4	36,5
Менський	24,8	23,3	38,3	28,3
Ніжинський	35,9	32,5	37,7	41,8
Н.-Сіверський	26,6	27,6	46,6	35,3
Носівський	17,9	16,5	21,8	23,4
Прилуцький	39,7	32,8	37,2	32,3
Ріпкинський	17,8	16,4	22,7	17,6
Семенівський	22,7	23,6	24,3	24,5
Сновський	15,9	21,7	20,5	27,3
Сосницький	13,0	16,6	23,0	15,0
Срібнянський	22,0	29,7	23,3	26,9
Талалаївський	21,3	26,6	24,4	25,5
Чернігівський	18,3	23,9	23,9	25,9

## 2.7. Рівень прийому та вибуття працівників за видами економічної діяльності в промисловості

(відсотків до середньооблікової кількості штатних працівників)

	Прийнято		Вибуло	
	2015	2016	2015	2016
<b>Промисловість</b>	<b>22,0</b>	<b>24,7</b>	<b>31,7</b>	<b>27,2</b>
Добувна промисловість і розроблення кар'єрів	5,2	1,4	7,5	8,9
Переробна промисловість	26,2	29,5	38,6	32,5
виробництво харчових продуктів, напоїв і тютюнових виробів	37,2	46,7	48,2	55,0
текстильне виробництво, виробництво одягу, шкіри, виробів зі шкіри та інших матеріалів	25,9	18,9	25,6	19,5
виготовлення виробів з деревини, виробництво паперу та поліграфічна діяльність	21,4	29,4	35,2	28,1
виробництво коксу та продуктів нафтоперероблення	8,2	11,0	9,1	15,8
виробництво хімічних речовин і хімічної продукції	27,8	33,7	32,3	37,8
виробництво основних фармацевтичних продуктів і фармацевтичних препаратів	—	—	—	—
виробництво гумових і пластмасових виробів, іншої неметалевої мінеральної продукції	27,3	32,7	38,2	34,2
металургійне виробництво, виробництво готових металевих виробів, крім машин і устаткування	16,8	23,5	24,6	26,7
виробництво комп'ютерів, електронної та оптичної продукції	5,6	4,7	39,3	10,9
виробництво електричного устаткування	15,2	16,2	19,6	31,7
виробництво машин і устаткування, не віднесених до інших угруповань	23,0	26,0	34,5	19,5
виробництво автотранспортних засобів, причепів і напівпричепів та інших транспортних засобів	10,7	19,4	104,8	12,0
виробництво меблів, іншої продукції, ремонт і монтаж машин і устаткування	13,8	16,9	26,4	11,0
Постачання електроенергії, газу, пари та кондиційованого повітря	17,9	21,0	22,9	19,2
Водопостачання; каналізація, поводження з відходами	14,1	13,9	21,0	20,5

## 2.8. Звільнення працівників за причинами та видами економічної діяльності у 2016 році

	Вибуло			Відсотків до середньооблікової кількості штатних працівників		
	усього	у т.ч. з причин		вибуло	у т.ч. з причин	
		плинності кадрів	скорочення штатів		плинності кадрів	скорочення штатів
<b>Усього</b>	<b>49252</b>	<b>42180</b>	<b>2688</b>	<b>25,9</b>	<b>22,2</b>	<b>1,4</b>
Сільське господарство, лісове господарство та рибне господарство	9810	9462	29	37,8	36,5	0,1
у т.ч. сільське господарство	9072	8725	28	42,4	40,8	0,1
Промисловість	10162	8612	208	27,2	23,0	0,6
Будівництво	1000	976	3	37,2	36,4	0,1
Оптова та роздрібна торгівля; ремонт автотранспортних засобів і мотоциклів	5467	4949	17	46,1	41,7	0,1
Транспорт, складське господарство, поштова та кур'єрська діяльність	3667	2240	164	29,3	17,9	1,3
Тимчасове розміщування й організація харчування	1438	1333	101	76,0	70,5	5,3
Інформація та телекомунікації	493	469	11	26,7	25,4	0,6
Фінансова та страхова діяльність	1160	979	149	34,6	29,2	4,4
Операції з нерухомим майном	556	431	68	39,4	30,5	4,8
Професійна, наукова та технічна діяльність	577	455	75	20,7	16,3	2,7
Діяльність у сфері адміністративного та допоміжного обслуговування	892	856	35	33,4	32,0	1,3
Державне управління й оборона; обов'язкове соціальне страхування	2386	1625	481	17,6	12,0	3,5
Освіта	6310	5280	720	17,6	14,7	2,0
Охорона здоров'я та надання соціальної допомоги	4296	3611	512	14,3	12,0	1,7
Мистецтво, спорт, розваги та відпочинок	722	685	20	13,6	12,9	0,4
Надання інших видів послуг	316	217	95	46,7	32,1	14,1



## 2.9. Попит та пропозиція робочої сили за видами економічної діяльності

(на кінець року; осіб)

	Кількість зареєстрованих безробітних <sup>1</sup>		Потреба роботодавців у працівниках для заміщення вільних робочих місць (вакантних посад)		Навантаження на одне вільне робоче місце (вакантну посаду)	
	2015	2016	2015	2016	2015	2016
<b>Усього</b>	<b>16134</b>	<b>12374</b>	<b>637</b>	<b>748</b>	<b>25</b>	<b>17</b>
Сільське, лісове та рибне господарство	3384	2688	67	94	51	29
Промисловість у тому числі	2243	1589	199	186	11	9
добувна промисловість і розроблення кар'єрів	59	57	—	—	—	—
переробна промисловість	1871	1313	184	165	10	8
Будівництво	357	296	29	13	12	23
Оптова та роздрібна торгівля; ремонт автотранспортних засобів і мотоциклів	2239	1631	96	177	23	9
Транспорт, складське господарство, поштова та кур'єрська діяльність	589	432	53	49	11	9
Тимчасове розміщування й організація харчування	252	154	17	19	15	8
Інформація та телекомунікації	237	181	5	5	47	36
Фінансова та страхова діяльність	608	412	5	4	122	103
Операції з нерухомим майном	149	73	4	13	37	6
Професійна, наукова та технічна діяльність	240	171	13	14	18	12
Діяльність у сфері адміністративного та допоміжного обслуговування	348	268	17	27	20	10
Державне управління й оборона; обов'язкове соціальне страхування	2341	2488	63	60	37	41
Освіта	306	247	16	44	19	6
Охорона здоров'я та надання соціальної допомоги	473	421	34	33	14	13
Мистецтво, спорт, розваги та відпочинок	100	86	4	9	25	10
Надання інших видів послуг	211	130	15	1	14	130
Особи, які раніше не працювали	2057	1107	x	x	x	x

<sup>1</sup> Розподіл зареєстрованих безробітних за видами економічної діяльності здійснено стосовно осіб, які раніше мали роботу (працювали на підприємствах, в установах, організаціях тощо).

**Примітка.** У цій та таблицях 2.10–2.11 наведено дані державної служби зайнятості.

## 2.10. Попит та пропозиція робочої сили в центрах зайнятості

(на кінець року; осіб)

	Кількість зареєстрованих безробітних		Потреба роботодавців у працівниках для заміщення вільних робочих місць (вакантних посад)		Навантаження на одне вільне робоче місце (вакантну посаду)	
	2015	2016	2015	2016	2015	2016
<b>Чернігівська область</b>	<b>16134</b>	<b>12374</b>	<b>637</b>	<b>748</b>	<b>25</b>	<b>17</b>
Чернігівський міський центр зайнятості	3758	2804	269	346	14	8
міськрайонні центри зайнятості						
Ніжинський	1294	973	51	66	25	15
Прилуцький районні центри зайнятості	1436	899	110	102	13	9
Бахмацький	808	606	17	25	48	24
Борзнянський	530	326	14	9	38	36
Варвинський	369	294	14	12	26	25
Городнянський	815	609	14	15	58	41
Ічнянський	516	408	6	11	86	37
Козелецький	543	375	19	19	29	20
Коропський	253	164	2	3	127	55
Корюківський	510	467	11	11	46	42
Куликівський	370	354	8	11	46	32
Менський	698	537	11	8	63	67
Н.-Сіверський	393	351	12	21	33	17
Носівський <sup>1</sup>	865	768	17	17	51	45
Ріпкинський	374	279	10	18	37	16
Семенівський	377	325	8	4	47	81
Сновський	459	462	19	13	24	36
Сосницький	445	378	10	8	45	47
Срібнянський <sup>2</sup>	511	408	3	5	170	82
Чернігівський	810	587	12	24	68	24

<sup>1</sup> Включаючи Бобровицький район.

<sup>2</sup> Включаючи Талалаївський район.

## 2.11. Попит та пропозиція робочої сили за професійними групами

(на кінець року; осіб)

	Кількість зареєстрованих безробітних		Потреба роботодавців у працівниках для заміщення вільних робочих місць (вакантних посад)		Навантаження на одне вільне робоче місце (вакантну посаду)	
	2015	2016	2015	2016	2015	2016
<b>Усього</b>	<b>16134</b>	<b>12374</b>	<b>637</b>	<b>748</b>	<b>25</b>	<b>17</b>
Законодавці, вищі державні службовці, керівники, менеджери (управителі)	1981	1716	44	62	45	28
Професіонали	1264	1063	81	106	16	10
Фахівці	1817	1362	56	69	32	20
Технічні службовці	1071	728	20	29	54	25
Працівники сфери торгівлі та послуг	2955	2256	103	108	29	21
Кваліфіковані робітники сільського та лісового господарств, риборозведення та рибальства	682	613	18	9	38	68
Кваліфіковані робітники з інструментом	1598	1114	160	151	10	7
Робітники з обслуговування, експлуатації та контролювання за роботою технологічного устаткування, складання устаткування та машин	2571	1896	100	109	26	17
Найпростіші професії <sup>1</sup>	2195	1626	55	105	40	15

<sup>1</sup> Включаючи осіб без професії.

# *КІЛЬКІСТЬ ПРАЦІВНИКІВ*

## *РОЗДІЛ 3*

### 3.1. Динаміка середньооблікової кількості штатних працівників за видами економічної діяльності

	2010	2012	2013	2014	2015	2016
<b>Усього</b>	<b>237341</b>	<b>220069</b>	<b>213295</b>	<b>205617</b>	<b>193694</b>	<b>189817</b>
Сільське господарство, лісове господарство та рибне господарство						
у т.ч. сільське господарство	33506	31455	30122	29279	28075	25926
Промисловість	28921	25869	26015	25385	24047	21402
Будівництво	49953	42565	42470	40831	37125	37372
Оптова та роздрібна торгівля; ремонт автотранспортних засобів і мотоциклів	7287	6455	5592	3907	2546	2685
Транспорт, складське господарство, поштова та кур'єрська діяльність	16758	16224	14656	12572	13158	11857
Тимчасове розміщування й організація харчування	11970	11897	11741	12657	11840	12527
Інформація та телекомунікації	1847	1796	1655	1858	2028	1891
Фінансова та страхова діяльність	3356	2943	2763	2568	2307	1847
Операції з нерухомим майном	4536	4370	4327	4251	3417	3355
Професійна, наукова та технічна діяльність	2316	2083	1113	1064	1295	1412
Діяльність у сфері адміністративного та допоміжного обслуговування	3951	5098	3522	3557	3086	2790
Державне управління й оборона; обов'язкове соціальне страхування	2581	2982	3609	3348	3091	2673
Освіта	19675	15270	16195	15728	13150	13593
Охорона здоров'я та надання соціальної допомоги	39543	39131	37823	36998	36015	35876
Мистецтво, спорт, розваги та відпочинок	32654	31441	31645	31123	30645	30013
Надання інших видів послуг	5646	5487	5061	4994	5090	5324
	1762	872	1001	882	826	676

**Примітка.** У цьому розділі дані наведено по юридичних особах та відокремлених підрозділах юридичних осіб із кількістю найманих працівників 10 і більше осіб.

### 3.2. Динаміка середньооблікової кількості штатних працівників у містах обласного значення та районах

	2010	2012	2013	2014	2015	2016
<b>Чернігівська область</b>	<b>237341</b>	<b>220069</b>	<b>213295</b>	<b>205617</b>	<b>193694</b>	<b>189817</b>
м.Чернігів	86919	80444	79573	78791	73421	75326
м.Ніжин	13488	13339	13445	12714	12528	13329
м.Н.-Сіверський	...	...	...	...	2696	2628
м.Прилуки	16659	14392	13753	13275	13186	13491
райони						
Бахмацький	9209	7930	7318	7535	7128	7117
Бобровицький	6271	5896	5369	5319	5235	5429
Борзнянський	5726	5346	5027	4989	4410	4115
Варвинський	4501	5419	5613	5499	5173	5046
Городнянський	5503	4915	4362	4471	3947	3841
Ічнянський	7496	6663	6467	6761	5955	5845
Козелецький	8983	7719	7399	6643	6630	7236
Коропський	4245	3685	3712	3354	2913	2848
Корюківський	6347	6209	6487	5844	6033	5174
Куликівський	2554	3125	3277	3115	2665	2296
Менський	7107	5620	6256	5789	4526	4184
Ніжинський	5772	5966	4961	4519	4221	2428
Н.-Сіверський	5165	5217	4187	3708	1048	860
Носівський	4028	3711	4081	3841	3433	3266
Прилуцький	7378	7257	6514	5954	6205	4813
Ріпкинський	4497	3767	4099	3475	3109	3048
Семенівський	4117	3345	2893	2764	2833	2717
Сновський	4400	3921	3761	3474	3337	3123
Сосницький	3296	3365	2927	2761	2668	2555
Срібнянський	2899	2390	2280	2162	2043	2165
Талалаївський	2271	2429	2369	2294	2235	2120
Чернігівський	8510	7999	7165	6566	6116	4817

### 3.3. Динаміка середньооблікової кількості штатних працівників за видами економічної діяльності в промисловості

	2010	2012	2013	2014	2015	2016
<b>Промисловість</b>	<b>49953</b>	<b>42565</b>	<b>42470</b>	<b>40831</b>	<b>37125</b>	<b>37372</b>
Добувна промисловість і розроблення кар'єрів	4378	3604	3532	3332	2847	2741
Переробна промисловість	34411	28910	28084	26502	23703	24388
виробництво харчових продуктів, напоїв і тютюнових виробів	11845	11301	10779	10212	9025	8222
текстильне виробництво, виробництво одягу, шкіри, виробів зі шкіри та інших матеріалів	4946	4600	4394	4132	3997	4132
виготовлення виробів з деревини, виробництво паперу та поліграфічна діяльність	2822	2476	2093	1977	2131	2522
виробництво коксу та продуктів нафтоперероблення	... <sup>1</sup>	—	—	142	1097	1050
виробництво хімічних речовин і хімічної продукції	3554	341	392	601	558	587
виробництво основних фармацевтичних продуктів і фармацевтичних препаратів	—	... <sup>1</sup>	—	—	—	—
виробництво гумових і пластмасових виробів, іншої неметалевої мінеральної продукції	1875	1515	1604	1592	1295	1274
металургійне виробництво, виробництво готових металевих виробів, крім машин і устаткування	1856	1847	1005	897	1056	1004
виробництво комп'ютерів, електронної та оптичної продукції	2279	2042	2574	2425	1426	1729
виробництво електричного устаткування	... <sup>1</sup>	... <sup>1</sup>	420	381	368	328
виробництво машин і устаткування, не віднесених до інших угруповань	1756	1580	1321	1074	1068	1147
виробництво автотранспортних засобів, причепів і напівпричепів та інших транспортних засобів	2186	2024	1552	1494	704	1265
виробництво меблів, іншої продукції, ремонт і монтаж машин і устаткування	931	772	1950	1575	978	1128
Постачання електроенергії, газу, пари та кондиційованого повітря	9116	7858	8781	8676	8434	8230
Водопостачання; каналізація, поводження з відходами	2048	2193	2073	2321	2141	2013

<sup>1</sup> Дані не оприлюднюються з метою забезпечення виконання вимог Закону України “Про державну статистику” щодо конфіденційності інформації.

**3.4. Кількість працівників за джерелами фінансування та видами економічної діяльності у 2016 році**

	Середньооблікова кількість штатних працівників			
	усього	% до 2015р.	у т.ч. оплата праці яких фінансується за рахунок бюджетних коштів	
			усього	% до загальної кількості штатних працівників
<b>Усього</b>	<b>189817</b>	<b>98,0</b>	<b>83023</b>	<b>43,7</b>
Сільське господарство, лісове господарство та рибне господарство	25926	92,3	—	—
у т.ч. сільське господарство	21402	89,0	—	—
Промисловість	37372	100,7	—	—
Будівництво	2685	105,5	—	—
Оптова та роздрібна торгівля; ремонт автотранспортних засобів і мотоциклів	11857	90,1	—	—
Транспорт, складське господарство, поштова та кур'єрська діяльність	12527	105,8	—	—
Тимчасове розміщування й організація харчування	1891	93,2	—	—
Інформація та телекомунікації	1847	80,1	132	7,1
Фінансова та страхова діяльність	3355	98,2	—	—
Операції з нерухомим майном	1412	109,0	—	—
Професійна, наукова та технічна діяльність	2790	90,4	1673	60,0
Діяльність у сфері адміністративного та допоміжного обслуговування	2673	86,5	354	13,2
Державне управління й оборона; обов'язкове соціальне страхування	13593	103,4	11908	87,6
Освіта	35876	99,6	35065	97,7
Охорона здоров'я та надання соціальної допомоги	30013	97,9	29413	98,0
Мистецтво, спорт, розваги та відпочинок	5324	104,6	4478	84,1
Надання інших видів послуг	676	81,8	—	—



**3.5. Кількість працівників за окремими організаційно-правовими формами господарювання та видами економічної діяльності у 2016 році**

	Середньооблікова кількість штатних працівників	У т.ч. за організаційно-правовими формами, %					
		державні підприємства	комунальні підприємства	акціонерні товариства	товариства з обмеженою відповідальністю	філії (інші відокремлені підрозділи)	приватні підприємства
<b>Усього</b>	<b>189817</b>	<b>2,7</b>	<b>3,6</b>	<b>9,3</b>	<b>20,8</b>	<b>11,5</b>	<b>3,7</b>
Сільське господарство, лісове господарство та рибне господарство							
у т.ч. сільське господарство	25926	13,8	1,5	4,0	54,9	1,8	11,0
Промисловість	21402	2,0	0,5	4,7	66,0	2,2	13,3
Будівництво	37372	3,6	5,8	33,4	30,0	22,8	2,2
Оптова та роздрібна торгівля; ремонт автотранспортних засобів і мотоциклів	2685	–	4,1	6,8	49,2	4,4	11,2
Транспорт, складське господарство, поштова та кур'єрська діяльність	11857	–	6,2	4,9	69,3	4,4	14,3
Тимчасове розміщування й організація харчування	12527	0,7	4,8	4,5	12,3	70,3	5,8
Інформація та телекомунікації	1891	–	17,5	27,1	22,8	3,5	13,1
Фінансова та страхова діяльність	1847	–	11,7	0,5	18,5	62,6	3,5
Операції з нерухомим майном	3355	–	–	58,0	–	33,5	–
Професійна, наукова та технічна діяльність	1412	–	27,5	7,6	61,3	–	–
Діяльність у сфері адміністративного та допоміжного обслуговування	2790	4,6	5,9	1,1	9,4	11,2	1,9
Державне управління й оборона; обов'язкове соціальне страхування	2673	–	38,0	3,7	34,0	–	6,9
Освіта	13593	0,3	–	–	–	–	–
Охорона здоров'я та надання соціальної допомоги	35876	–	–	–	–	2,1	0,1
Мистецтво, спорт, розваги та відпочинок	30013	–	–	–	0,1	–	0,2
Надання інших видів послуг	5324	–	11,8	–	–	–	1,4
	676	–	22,5	8,9	19,5	–	–

### 3.6. Кількість працівників за формами зайнятості та видами економічної діяльності у 2016 році

	Середня кількість працівників позаоблікового складу	
	працювали за цивільно-правовими договорами	зовнішні сумісники
<b>Усього</b>	<b>6233</b>	<b>5548</b>
Сільське господарство, лісове господарство та рибне господарство	1661	685
у т.ч. сільське господарство	1203	652
Промисловість	2223	537
Будівництво	218	192
Оптова та роздрібна торгівля; ремонт автотранспортних засобів і мотоциклів	292	464
Транспорт, складське господарство, поштова та кур'єрська діяльність	178	226
Тимчасове розміщування й організація харчування	166	99
Інформація та телекомунікації	60	44
Фінансова та страхова діяльність	178	26
Операції з нерухомим майном	51	192
Професійна, наукова та технічна діяльність	91	63
Діяльність у сфері адміністративного та допоміжного обслуговування	277	82
Державне управління й оборона; обов'язкове соціальне страхування	204	86
Освіта	260	1751
Охорона здоров'я та надання соціальної допомоги	121	756
Мистецтво, спорт, розваги та відпочинок	179	316
Надання інших видів послуг	74	29

# *ВИКОРИСТАННЯ РОБОЧОГО ЧАСУ*

## *РОЗДІЛ 4*

#### 4.1. Використання робочого часу працівників за видами економічної діяльності у 2016 році

	У розрахунку на одного штатного працівника, год		
	відпра- цьовано	невідпрацьовано за причинами	
		відпустки без збереження заробітної плати (на період припинення виконання робіт)	переведення з економічних причин на неповний робочий день (тиждень)
<b>Усього</b>	<b>1671</b>	<b>0</b>	<b>11</b>
Сільське господарство, лісове господарство та рибне господарство	1793	—	2
у т.ч. сільське господарство	1806	—	1
Промисловість	1700	1	36
Будівництво	1771	—	70
Оптова та роздрібна торгівля; ремонт автотранспортних засобів і мотоциклів	1784	—	0
Транспорт, складське господарство, поштова та кур'єрська діяльність	1641	0	20
Тимчасове розміщування й організація харчування	1711	10	1
Інформація та телекомунікації	1759	—	—
Фінансова та страхова діяльність	1740	—	—
Операції з нерухомим майном	1752	—	2
Професійна, наукова та технічна діяльність	1647	—	42
Діяльність у сфері адміністративного та допоміжного обслуговування	1714	1	38
Державне управління й оборона; обов'язкове соціальне страхування	1703	—	—
Освіта	1501	—	0
Охорона здоров'я та надання соціальної допомоги	1679	—	2
Мистецтво, спорт, розваги та відпочинок	1539	—	—
Надання інших видів послуг	1714	—	35

**Примітка.** У цьому розділі дані наведено по юридичних особах та відокремлених підрозділах юридичних осіб із кількістю найманих працівників 10 і більше осіб.

#### 4.2. Використання робочого часу працівників у містах обласного значення та районах у 2016 році

	У розрахунку на одного штатного працівника, год		
	відпрацьовано	невідпрацьовано за причинами	
		відпустки без збереження заробітної плати (на період припинення виконання робіт)	переведення з економічних причин на неповний робочий день (тиждень)
<b>Чернігівська область</b>	<b>1671</b>	<b>0</b>	<b>11</b>
м.Чернігів	1703	0	12
м.Ніжин	1655	4	28
м.Н.-Сіверський	1605	—	4
м.Прилуки	1654	—	18
райони			
Бахмацький	1648	—	4
Бобровицький	1849	—	—
Борзнянський	1683	—	1
Варвинський	1729	—	—
Городнянський	1571	0	5
Ічнянський	1684	—	2
Козелецький	1661	—	3
Коропський	1571	—	12
Корюківський	1663	0	14
Куликівський	1644	—	6
Менський	1544	—	4
Ніжинський	1623	—	21
Н.-Сіверський	1531	—	—
Носівський	1632	—	10
Прилуцький	1627	—	0
Ріпкинський	1644	1	0
Семенівський	1668	—	8
Сновський	1642	0	11
Сосницький	1516	—	88
Срібнянський	1579	—	—
Талалаївський	1623	—	—
Чернігівський	1630	—	—

#### 4.3. Використання робочого часу працівників за видами економічної діяльності в промисловості у 2016 році

	У розрахунку на одного штатного працівника, год		
	відпрацьовано	невідпрацьовано за причинами	
		відпустки без збереження заробітної плати (на період припинення виконання робіт)	переведення з економічних причин на неповний робочий день (тиждень)
<b>Промисловість</b>	<b>1700</b>	<b>1</b>	<b>36</b>
Добувна промисловість і розроблення кар'єрів	1660	—	7
Переробна промисловість	1681	2	45
виробництво харчових продуктів, напоїв і тютюнових виробів	1704	0	18
текстильне виробництво, виробництво одягу, шкіри, виробів зі шкіри та інших матеріалів	1643	—	45
виготовлення виробів з деревини, виробництво паперу та поліграфічна діяльність	1771	1	33
виробництво коксу та продуктів нафтоперероблення	1710	—	1
виробництво хімічних речовин і хімічної продукції	1691	3	148
виробництво основних фармацевтичних продуктів і фармацевтичних препаратів	—	—	—
виробництво гумових і пластмасових виробів, іншої неметалевої мінеральної продукції	1749	—	22
металургійне виробництво, виробництво готових металевих виробів, крім машин і устаткування	1574	—	110
виробництво комп'ютерів, електронної та оптичної продукції	1568	—	138
виробництво електричного устаткування	1572	—	182
виробництво машин і устаткування, не віднесених до інших угруповань	1717	29	60
виробництво автотранспортних засобів, причепів і напівпричепів та інших транспортних засобів	1640	—	25
виробництво меблів, іншої продукції, ремонт і монтаж машин і устаткування	1638	8	37
Постачання електроенергії, газу, пари та кондиційованого повітря	1760	—	20
Водопостачання; каналізація, поводження з відходами	1743	—	36

# *ЗАРОБІТНА ПЛАТА ПРАЦІВНИКІВ*

## *РОЗДІЛ 5*

## ЗАРОБІТНА ПЛАТА ПРАЦІВНИКІВ

### 5.1. Темпи зміни номінальної та реальної заробітної плати

	Номінальна заробітна плата		Реальна заробітна плата, % до попереднього року
	грн	% до попереднього року	
2000	177	125,3	95,3 <sup>1</sup>
2001	235	132,8	119,4
2002	277	118,2	118,8
2003	342	123,5	116,8
2004	438	128,1	122,1
2005	602	137,4	120,7
2006	790	131,1	120,0
2007	1016	128,7	112,9
2008	1370	134,8	107,5
2009	1465	107,0	90,8
2010	1711	120,5	111,1
2011	1974	115,4	105,7
2012	2308	116,9	118,4
2013	2504	108,5	110,0
2014	2690	107,4	94,9
2015	3295	122,5	78,7
2016	4002	121,4	107,0

<sup>1</sup> Грудень до грудня попереднього року.

**Примітка.** У цьому розділі дані наведено до 2009р. включно по юридичних особах та відокремлених підрозділах юридичних осіб, крім статистично малих підприємств, з 2010р. – по юридичних особах та відокремлених підрозділах юридичних осіб із кількістю найманих працівників 10 і більше осіб. Безпосереднє порівняння даних 2010–2016рр. з аналогічними даними попередніх років є некоректним. Наведений індекс номінальної та реальної заробітної плати за 2010р. розрахований на базі співставної сукупності.

### 5.2. Динаміка номінальної та реальної заробітної плати у 2016 році

	Номінальна заробітна плата		Реальна заробітна плата, % до відповідного місяця 2015р.
	грн	% до відповідного місяця 2015р.	
Січень	3365	127,4	86,3
Лютий	3484	119,9	86,1
Березень	3883	130,6	105,2
Квітень	3762	121,8	107,4
Травень	3860	120,3	109,7
Червень	4261	123,4	116,1
Липень	4178	122,0	113,6
Серпень	4089	122,2	113,9
Вересень	4184	120,5	112,9
Жовтень	4079	111,4	99,5
Листопад	4151	116,7	104,8
Грудень	4804	122,4	109,6



### 5.3. Динаміка реальної заробітної плати

(відсотків)

	Темпи зміни реальної заробітної плати					
	2010	2012	2013	2014	2015	2016

До попереднього місяця

січень	89,4	93,0	91,2	90,0	87,3	82,4
лютий	100,7	100,5	99,8	99,5	103,9	103,6
березень	107,5	110,4	109,8	106,7	90,0	110,0
квітень	100,2	96,0	98,1	94,4	90,9	92,7
травень	111,3	107,9	104,4	99,7	102,5	103,0
червень	108,0	104,1	105,5	104,9	107,5	110,0
липень	98,0	101,3	99,5	101,2	100,0	97,9
серпень	94,9	96,6	97,1	90,8	98,3	98,5
вересень	97,9	98,2	96,0	96,4	101,4	100,6
жовтень	97,6	101,4	103,6	98,5	108,1	95,2
листопад	100,3	99,6	98,3	98,2	94,9	99,9
грудень	108,5	106,1	106,8	103,7	109,5	114,6

До відповідного місяця попереднього року

січень	106,1	117,3	112,3	107,3	81,2	86,3
лютий	105,4	116,3	111,5	106,9	84,8	86,1
березень	103,3	118,3	110,9	103,9	71,5	105,2
квітень	108,8	117,0	113,3	100,0	68,9	107,4
травень	115,7	122,6	109,7	95,4	70,8	109,7
червень	115,5	122,1	111,1	94,9	72,6	116,1
липень	114,9	121,0	109,1	96,6	71,7	113,6
серпень	112,2	120,0	109,6	90,3	77,7	113,9
вересень	112,5	115,9	107,2	90,7	81,7	112,9
жовтень	111,2	119,2	109,5	86,2	89,7	99,5
листопад	113,5	116,4	108,0	86,2	86,7	104,8
грудень	112,6	114,5	108,7	83,7	91,5	109,6

До відповідного періоду попереднього року

січень—лютий	105,7	116,8	111,9	107,1	83,0	86,2
січень—березень	104,9	117,3	111,5	106,0	79,0	92,2
січень—квітень	105,9	117,2	112,0	104,4	76,5	95,6
січень—травень	107,9	118,4	111,5	102,5	75,4	102,9
січень—червень	109,3	119,0	111,4	101,1	74,9	105,1
січень—липень	110,2	119,3	111,1	100,4	74,4	106,3
січень—серпень	110,4	119,4	110,9	99,1	74,8	107,2
січень—вересень	110,7	119,0	110,4	98,2	75,5	107,9
січень—жовтень	110,7	119,0	110,3	96,9	76,8	107,0
січень—листопад	111,0	118,8	110,1	96,0	77,6	106,8
січень—грудень	111,1	118,4	110,0	94,9	78,7	107,0

**5.4. Динаміка середньомісячної заробітної плати за видами економічної діяльності**

	<i>(грн)</i> Нараховано штатному працівнику					
	2010	2012	2013	2014	2015	2016
<b>Усього</b>	<b>1711</b>	<b>2308</b>	<b>2504</b>	<b>2690</b>	<b>3295</b>	<b>4002</b>
Сільське господарство, лісове господарство та рибне господарство	1293	1940	2157	2521	3522	4600
у т.ч. сільське господарство	1220	1836	2072	2422	3292	4144
Промисловість	1963	2685	2918	3303	4069	4871
Будівництво	1369	2029	2072	2410	2753	3930
Оптова та роздрібна торгівля; ремонт автотранспортних засобів і мотоциклів	1358	1775	1990	2218	2998	4097
Транспорт, складське господарство, поштова та кур'єрська діяльність	1995	2560	2692	2706	3335	3997
Тимчасове розміщування й організація харчування	1095	1582	1378	1807	2159	2673
Інформація та телекомунікації	2516	2438	2590	3167	4402	5352
Фінансова та страхова діяльність	2764	3400	3598	3820	4655	5303
Операції з нерухомим майном	1596	2000	2343	2382	2639	2586
Професійна, наукова та технічна діяльність	1674	2303	2390	2549	3089	3514
Діяльність у сфері адміністративного та допоміжного обслуговування	1785	2065	2308	2562	2887	3154
Державне управління й оборона; обов'язкове соціальне страхування	2277	3032	3324	3284	3759	4994
Освіта	1700	2338	2522	2566	2958	3405
Охорона здоров'я та надання соціальної допомоги	1464	1968	2090	2134	2611	2925
Мистецтво, спорт, розваги та відпочинок	1384	2020	2151	1987	2325	2760
Надання інших видів послуг	1405	2896	2171	2312	2760	2877

**5.5. Динаміка середньомісячної заробітної плати в містах обласного значення та районах**

(грн)

	Нараховано штатному працівнику					
	2010	2012	2013	2014	2015	2016
<b>Чернігівська область</b>	<b>1711</b>	<b>2308</b>	<b>2504</b>	<b>2690</b>	<b>3295</b>	<b>4002</b>
м.Чернігів	1828	2387	2540	2705	3298	3996
м.Ніжин	1758	2419	2556	2677	3124	3776
м.Н.-Сіверський	...	...	...	...	3187	3946
м.Прилуки	2384	3084	3494	4005	4729	5243
райони						
Бахмацький	1632	2430	2682	2846	3500	3928
Бобровицький	1714	2311	2400	2432	3669	4468
Борзнянський	1381	2038	2101	2068	2571	3252
Варвинський	1815	2845	3224	3597	4485	5525
Городнянський	1306	1933	2078	2326	2876	3693
Ічнянський	1396	2040	2418	2846	3154	3689
Козелецький	1619	1998	2273	2316	2833	3533
Коропський	1241	1754	1911	1920	2206	2865
Корюківський	1839	2414	2655	2988	3537	4900
Куликівський	1347	1844	2019	1992	2427	2915
Менський	1456	2003	2264	2266	2347	3094
Ніжинський	1554	2021	2118	2243	2878	2945
Н.-Сіверський	1590	1985	2156	2372	2202	2594
Носівський	1919	2493	2557	2723	3360	4021
Прилуцький	1393	2006	2222	2453	3323	3955
Ріпкинський	1458	2087	2240	2409	3066	3966
Семенівський	1500	1944	2311	2427	2801	3506
Сновський	1577	2190	2214	2332	2891	3484
Сосницький	1476	1899	1987	2081	2537	3129
Срібнянський	1567	1884	1926	2000	2495	2940
Талалаївський	1361	2228	2508	2774	3260	3935
Чернігівський	1356	2186	2368	2503	3387	4653

### 5.6. Динаміка середньомісячної заробітної плати за видами економічної діяльності в промисловості

(грн)

	Нараховано штатному працівнику					
	2010	2012	2013	2014	2015	2016
<b>Промисловість</b>	<b>1963</b>	<b>2685</b>	<b>2918</b>	<b>3303</b>	<b>4069</b>	<b>4871</b>
Добувна промисловість і розроблення кар'єрів	3183	3973	4136	5374	6367	6911
Переробна промисловість	1736	2415	2669	2996	3874	4651
виробництво харчових продуктів, напоїв і тютюнових виробів	2349	3029	3497	3790	4853	5852
текстильне виробництво, виробництво одягу, шкіри, виробів зі шкіри та інших матеріалів	1436	1776	1762	2163	2968	3765
виготовлення виробів з деревини, виробництво паперу та поліграфічна діяльність	2242	3016	3691	4597	4461	5257
виробництво коксу та продуктів нафтоперероблення	... <sup>1</sup>	—	—	2474	5577	6350
виробництво хімічних речовин і хімічної продукції	684	1410	1753	2322	2920	3657
виробництво основних фармацевтичних продуктів і фармацевтичних препаратів	—	... <sup>1</sup>	—	—	—	—
виробництво гумових і пластмасових виробів, іншої неметалевої мінеральної продукції	1710	2262	2474	2670	3614	4178
металургійне виробництво; виробництво готових металевих виробів, крім машин і устаткування	1533	2148	1892	1947	2565	3779
виробництво комп'ютерів, електронної та оптичної продукції	1452	1879	2215	2512	3065	4096
виробництво електричного устаткування	1399	1644	1676	1941	2612	3316
виробництво машин і устаткування, не віднесених до інших угруповань	1408	2118	1901	1929	2088	2643
виробництво автотранспортних засобів, причепів і напівпричепів та інших транспортних засобів	1282	1516	1475	1496	2062	3773
виробництво меблів, іншої продукції, ремонт і монтаж машин і устаткування	985	1410	2061	2410	2561	2288
Постачання електроенергії, газу, пари та кондиційованого повітря	2300	3208	3349	3668	4127	5221
Водопостачання; каналізація, поводження з відходами	1673	2250	2403	2474	2938	3337

<sup>1</sup> Дані не оприлюднюються з метою забезпечення виконання вимог Закону України “Про державну статистику” щодо конфіденційності статистичної інформації.

**5.7. Середньомісячна заробітна плата штатних працівників за видами економічної діяльності у 2016 році**

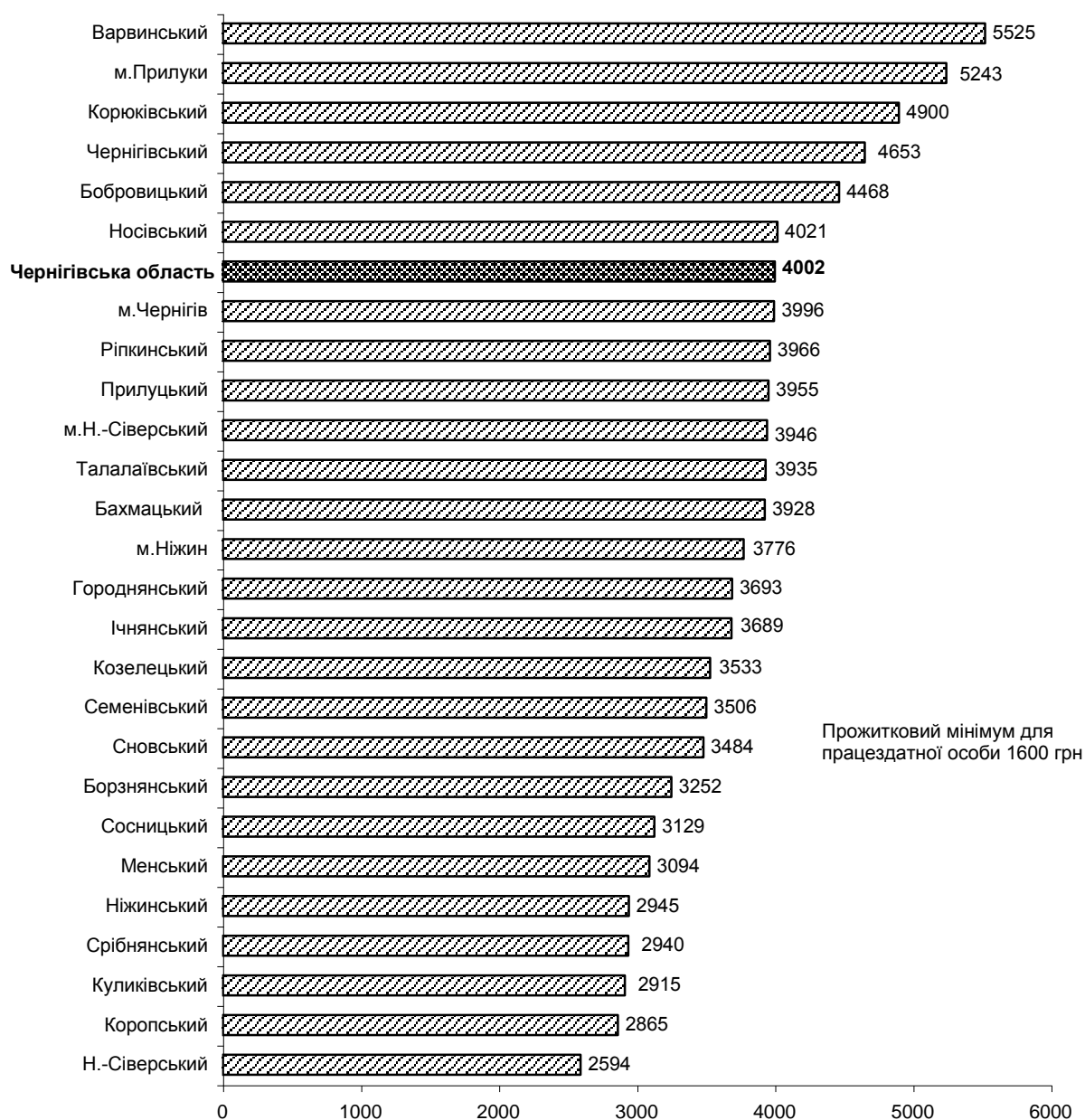
	Нараховано в середньому працівнику			
	за місяць			за одну відпрацьовану годину, грн
	грн	% до		
		2015р.	середнього рівня по економіці	
<b>Усього</b>	<b>4002</b>	<b>121,4</b>	<b>100,0</b>	<b>28,74</b>
Сільське господарство, лісове господарство та рибне господарство	4600	130,6	114,9	30,78
у т.ч. сільське господарство	4144	125,9	103,6	27,54
Промисловість	4871	119,7	121,7	34,39
Будівництво	3930	142,7	98,2	26,62
Оптова та роздрібна торгівля; ремонт автотранспортних засобів і мотоциклів	4097	136,7	102,4	27,56
Транспорт, складське господарство, поштова та кур'єрська діяльність	3997	119,8	99,9	29,23
Тимчасове розміщування й організація харчування	2673	123,8	66,8	18,75
Інформація та телекомунікації	5352	121,6	133,7	36,50
Фінансова та страхова діяльність	5303	113,9	132,5	36,57
Операції з нерухомим майном	2586	98,0	64,6	17,71
Професійна, наукова та технічна діяльність	3514	113,8	87,8	25,60
Діяльність у сфері адміністративного та допоміжного обслуговування	3154	109,2	78,8	22,08
Державне управління й оборона; обов'язкове соціальне страхування	4994	132,9	124,8	35,19
Освіта	3405	115,1	85,1	27,23
Охорона здоров'я та надання соціальної допомоги	2925	112,0	73,1	20,91
Мистецтво, спорт, розваги та відпочинок	2760	118,7	69,0	21,52
Надання інших видів послуг	2877	104,3	71,9	20,15

**5.8. Середньомісячна заробітна плата штатних працівників у містах обласного значення та районах у 2016 році**

	Нараховано працівнику		
	грн	% до	
		2015р.	середнього рівня по регіону
<b>Чернігівська область</b>	<b>4002</b>	<b>121,4</b>	<b>100,0</b>
м. Чернігів	3996	121,2	99,9
м. Ніжин	3776	120,9	94,4
м. Н.-Сіверський	3946	123,8	98,6
м. Прилуки	5243	110,9	131,0
райони			
Бахмацький	3928	112,2	98,2
Бобровицький	4468	121,8	111,7
Борзнянський	3252	126,5	81,3
Варвинський	5525	123,2	138,1
Городнянський	3693	128,4	92,3
Ічнянський	3689	116,9	92,2
Козелецький	3533	124,7	88,3
Коропський	2865	129,9	71,6
Корюківський	4900	138,5	122,5
Куликівський	2915	120,1	72,9
Менський	3094	131,8	77,3
Ніжинський	2945	102,3	73,6
Н.-Сіверський	2594	117,8	64,8
Носівський	4021	119,7	100,5
Прилуцький	3955	119,0	98,8
Ріпкинський	3966	129,4	99,1
Семенівський	3506	125,2	87,6
Сновський	3484	120,5	87,1
Сосницький	3129	123,3	78,2
Срібнянський	2940	117,8	73,5
Талалаївський	3935	120,7	98,3
Чернігівський	4653	137,4	116,3

### 5.9. Середньомісячна заробітна плата штатних працівників у містах обласного значення та районах у 2016 році

(грн)



**5.10. Середньомісячна заробітна плата за видами економічної діяльності в промисловості у 2016 році**

	Нараховано в середньому працівнику			
	за місяць			за одну відпрацьовану годину, грн
	грн	% до		
		2015р.	середнього рівня по економіці	
<b>Промисловість</b>	<b>4871</b>	<b>119,7</b>	<b>121,7</b>	<b>34,39</b>
Добувна промисловість і розроблення кар'єрів	6911	108,5	172,7	49,95
Переробна промисловість	4651	120,1	116,2	33,21
виробництво харчових продуктів, напоїв і тютюнових виробів	5852	120,6	146,2	41,20
текстильне виробництво, виробництво одягу, шкіри, виробів зі шкіри та інших матеріалів	3765	126,9	94,1	27,50
виготовлення виробів з деревини, виробництво паперу та поліграфічна діяльність	5257	117,8	131,4	35,62
виробництво коксу та продуктів нафтоперероблення	6350	113,9	158,7	44,55
виробництво хімічних речовин і хімічної продукції	3657	125,3	91,4	25,96
виробництво основних фармацевтичних продуктів і фармацевтичних препаратів	—	—	—	—
виробництво гумових і пластмасових виробів, іншої неметалевої мінеральної продукції	4178	115,6	104,4	28,67
металургійне виробництво; виробництво готових металевих виробів, крім машин і устаткування	3779	147,3	94,4	28,81
виробництво комп'ютерів, електронної та оптичної продукції	4096	133,7	102,3	31,35
виробництво електричного устаткування	3316	126,9	82,9	25,30
виробництво машин і устаткування, не віднесених до інших угруповань	2643	126,6	66,0	18,47
виробництво автотранспортних засобів, причепів і напівпричепів та інших транспортних засобів	3773	183,0	94,3	27,62
виробництво меблів, іншої продукції, ремонт і монтаж машин і устаткування	2288	89,4	57,2	16,76
Постачання електроенергії, газу, пари та кондиційованого повітря	5221	126,5	130,5	35,61
Водопостачання; каналізація, поводження з відходами	3337	113,6	83,4	22,98



**5.11. Кількість та заробітна плата жінок за видами економічної діяльності у 2016 році**

	Середньооблікова кількість жінок		Середньомісячна заробітна плата штатних працівників, грн		Співвідно- шення заробітної плати жінок і чоловіків, %
	осіб	% до середньо- облікової кількості штатних працівників	жінок	чоло- віків	
<b>Усього</b>	<b>107531</b>	<b>56,6</b>	<b>3508</b>	<b>4647</b>	<b>75,5</b>
Сільське господарство, лісове господарство та рибне господарство					
у т.ч. сільське господарство	6831	26,3	3666	4933	74,3
Промисловість	6227	29,1	3347	4471	74,8
Будівництво	13886	37,2	4109	5322	77,2
Оптова та роздрібна торгівля; ремонт автотранспортних засобів і мотоциклів	393	14,6	3467	4009	86,5
Транспорт, складське господарство, поштова та кур'єрська діяльність	7221	60,9	3422	5147	66,5
Тимчасове розміщування й організація харчування	4864	38,8	3136	4544	69,0
Інформація та телекомунікації	1466	77,5	2584	2979	86,7
Фінансова та страхова діяльність	615	33,3	4632	5711	81,1
Операції з нерухомим майном	2506	74,7	5074	5980	84,9
Професійна, наукова та технічна діяльність	714	50,6	2617	2555	102,4
Діяльність у сфері адміністративного та допоміжного обслуговування	1564	56,1	3511	3519	99,8
Державне управління й оборона; обов'язкове соціальне страхування	1153	43,1	2896	3350	86,4
Освіта	8892	65,4	4889	5193	94,1
Охорона здоров'я та надання соціальної допомоги	28006	78,1	3427	3325	103,1
Мистецтво, спорт, розваги та відпочинок	24858	82,8	2892	3088	93,6
Надання інших видів послуг	4079	76,6	2713	2914	93,1
	483	71,4	2667	3404	78,4

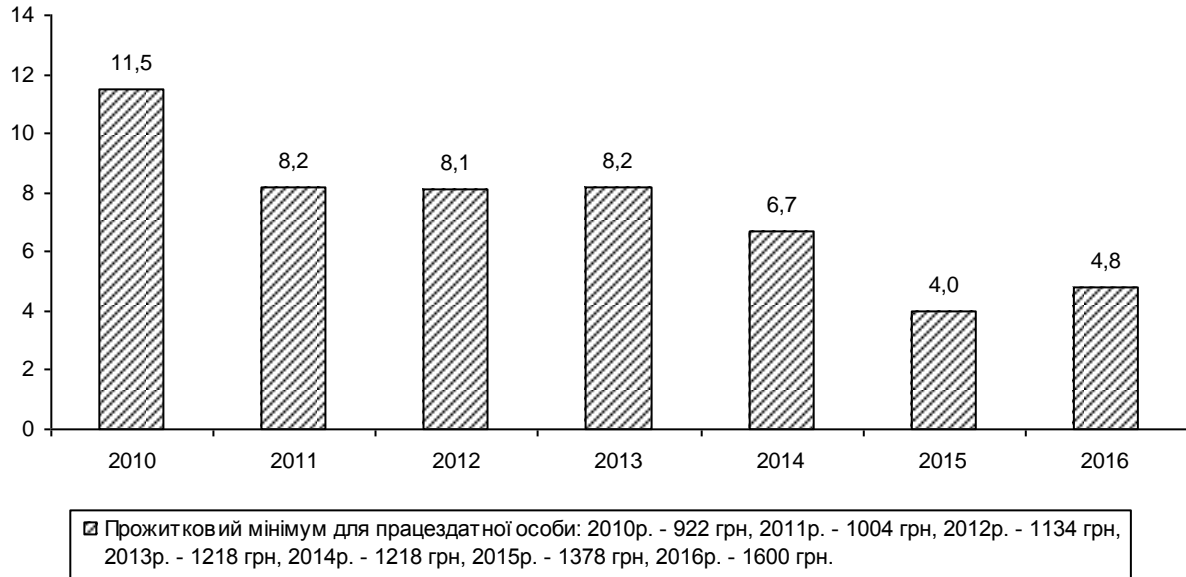
**5.12. Середньомісячна заробітна плата штатних працівників за окремими організаційно-правовими формами господарювання та видами економічної діяльності у 2016 році**

(грн)

	Нараховано в середньому штатному працівнику	У т.ч. за формами господарювання					
		державні підприємства	комунальні підприємства	акціонерні товариства	товариства з обмеженою відповідальністю	філії (інші відокремлені підрозділи)	приватні підприємства
<b>Усього</b>	<b>4002</b>	<b>6228</b>	<b>3744</b>	<b>5505</b>	<b>3970</b>	<b>5205</b>	<b>2900</b>
Сільське господарство, лісове господарство та рибне господарство	4600	7302	4218	3621	4621	4037	3535
у т.ч. сільське господарство	4144	2816	4422	3683	4621	4037	3535
Промисловість	4871	3597	3648	5867	3312	6328	3162
Будівництво	3930	—	3707	4655	3855	3139	4664
Оптова та роздрібна торгівля; ремонт автотранспортних засобів і мотоциклів	4097	—	5155	4820	4332	3814	2446
Транспорт, складське господарство, поштова та кур'єрська діяльність	3997	3440	3063	3400	2954	4552	1450
Тимчасове розміщування й організація харчування	2673	—	2303	3739	1534	5515	1979
Інформація та телекомунікації	5352	—	3792	4269	10019	4552	1986
Фінансова та страхова діяльність	5303	—	—	5712	—	5386	—
Операції з нерухомим майном	2586	—	3357	1901	2274	—	—
Професійна, наукова та технічна діяльність	3514	5575	4732	3018	1840	3384	2021
Діяльність у сфері адміністративного та допоміжного обслуговування	3154	—	3673	9505	1945	—	1961
Державне управління й оборона; обов'язкове соціальне страхування	4994	7249	—	—	—	—	—
Освіта	3405	—	—	—	2021	3625	1511
Охорона здоров'я та надання соціальної допомоги	2925	—	—	—	3528	—	1746
Мистецтво, спорт, розваги та відпочинок	2760	—	3622	—	—	—	1235
Надання інших видів послуг	2877	—	3777	1541	1986	—	—

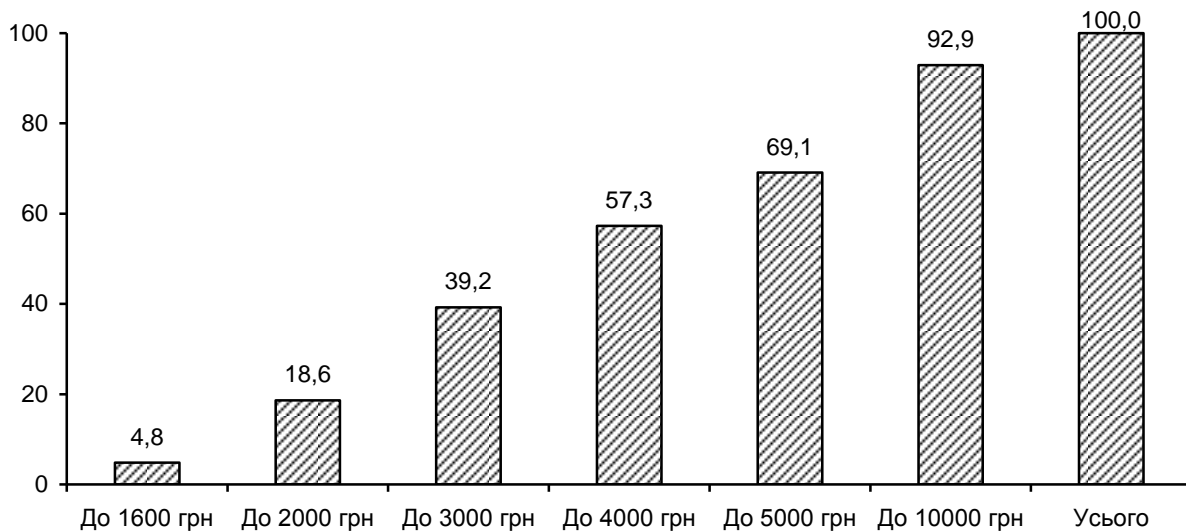
**5.13. Динаміка кількості штатних працівників, яким заробітну плату нараховано в межах прожиткового мінімуму для працездатної особи, що діяв у грудні відповідного року**

*(питома вага в загальній кількості працівників, яким оплачено 50% і більше робочого часу, установленого на грудень відповідного року; відсотків)*



**5.14. Розподіл кількості штатних працівників за розмірами заробітної плати, нарахованої в грудні 2016 року**

*(кумулятивно; відсотків)*



**5.15. Розподіл кількості штатних працівників за розмірами нарахованої їм заробітної плати та видами економічної діяльності в грудні 2016 року**

	Кількість працівників, яким оплачено 50% і більше робочого часу, установленого на грудень	Питома вага працівників, яким заробітна плата за грудень нарахована в межах <sup>1</sup> , %			
		до 1600,00 грн	від 1600,01 до 2000,00 грн	від 2000,01 до 2500,00 грн	від 2500,01 до 3000,00 грн
<b>Усього</b>	<b>178035</b>	<b>4,8</b>	<b>13,8</b>	<b>10,5</b>	<b>10,1</b>
Сільське господарство, лісове господарство та рибне господарство	23550	4,7	14,3	9,4	8,9
у т.ч. сільське господарство	19276	5,7	16,9	11,0	10,5
Промисловість	34455	2,9	8,8	8,3	10,1
Будівництво	2418	2,3	9,1	8,2	9,8
Оптова та роздрібна торгівля; ремонт автотранспортних засобів і мотоциклів	10990	5,6	19,7	13,4	11,3
Транспорт, складське господарство, поштова та кур'єрська діяльність	11358	3,2	16,3	8,5	7,7
Тимчасове розміщування й організація харчування	1576	3,1	29,5	16,7	12,6
Інформація та телекомунікації	1643	1,4	5,1	7,0	8,5
Фінансова та страхова діяльність	3322	1,1	11,4	6,0	5,2
Операції з нерухомим майном	1413	7,7	30,9	19,1	12,6
Професійна, наукова та технічна діяльність	2614	2,8	12,8	12,4	10,2
Діяльність у сфері адміністративного та допоміжного обслуговування	2505	14,6	13,9	12,2	6,1
Державне управління й оборона; обов'язкове соціальне страхування	13277	1,6	4,7	2,5	3,8
Освіта	35112	5,9	19,6	10,5	8,1
Охорона здоров'я та надання соціальної допомоги	28090	5,4	13,3	17,3	16,4
Мистецтво, спорт, розваги та відпочинок	5125	17,4	9,8	10,8	17,0
Надання інших видів послуг	587	9,7	32,9	4,3	10,6

# ЗАРОБІТНА ПЛАТА ПРАЦІВНИКІВ

*Продовження табл. 5.15.*

	Питома вага працівників, яким заробітна плата за грудень нарахована в межах <sup>1</sup> , %				
	від 3000,01 до 3500,00 грн	від 3500,01 до 4000,00 грн	від 4000,01 до 5000,00 грн	від 5000,01 до 10000,00 грн	понад 10000,00 грн
<b>Усього</b>	<b>9,5</b>	<b>8,6</b>	<b>11,8</b>	<b>23,8</b>	<b>7,1</b>
Сільське господарство, лісове господарство та рибне господарство	8,8	7,7	10,8	22,8	12,6
у т.ч. сільське господарство	10,3	8,8	11,5	19,8	5,5
Промисловість	10,2	9,2	11,6	29,7	9,2
Будівництво	8,9	13,3	20,1	21,3	7,0
Оптова та роздрібна торгівля; ремонт автотранспортних засобів і мотоциклів	8,5	6,7	11,9	16,5	6,4
Транспорт, складське господарство, поштова та кур'єрська діяльність	8,0	7,8	12,5	30,8	5,2
Тимчасове розміщування й організація харчування	10,4	12,8	5,2	8,5	1,2
Інформація та телекомунікації	12,6	13,0	17,7	23,9	10,8
Фінансова та страхова діяльність	5,7	6,8	15,2	37,5	11,1
Операції з нерухомим майном	7,6	9,8	5,2	6,6	0,5
Професійна, наукова та технічна діяльність	11,1	6,7	12,2	25,0	6,8
Діяльність у сфері адміністративного та допоміжного обслуговування	10,1	12,5	14,3	13,3	3,0
Державне управління й оборона; обов'язкове соціальне страхування	4,9	7,4	13,1	39,5	22,5
Освіта	8,5	7,5	12,8	25,4	1,7
Охорона здоров'я та надання соціальної допомоги	13,6	10,2	10,2	11,9	1,7
Мистецтво, спорт, розваги та відпочинок	11,5	10,4	8,3	12,4	2,4
Надання інших видів послуг	9,4	8,2	11,7	10,0	3,2

<sup>1</sup> У цій та таблиці 5.16 інтевали розподілу наводяться в залежності від установленого мінімуму заробітної плати, доведеного Держстатом.

**5.16. Розподіл кількості штатних працівників за розмірами нарахованої їм заробітної плати та видами економічної діяльності в промисловості в грудні 2016 року**

	Кількість працівників, яким оплачено 50% і більше робочого часу, установленого на грудень	Питома вага працівників, яким заробітна плата за грудень нарахована в межах <sup>1</sup> , %			
		до 1600,00 грн	від 1600,01 до 2000,00 грн	від 2000,01 до 2500,00 грн	від 2500,01 до 3000,00 грн
<b>Промисловість</b>	<b>34455</b>	<b>2,9</b>	<b>8,8</b>	<b>8,3</b>	<b>10,1</b>
Добувна промисловість і розроблення кар'єрів	2577	–	0,4	1,1	1,9
Переробна промисловість	21784	4,0	12,1	10,8	13,1
виробництво харчових продуктів, напоїв і тютюнових виробів	6940	6,0	15,1	10,7	12,0
текстильне виробництво, виробництво одягу, шкіри, виробів зі шкіри та інших матеріалів	3615	3,5	13,5	7,5	10,4
виготовлення виробів з деревини, виробництво паперу та поліграфічна діяльність	2419	4,8	12,7	9,6	26,3
виробництво коксу та продуктів нафтоперероблення	1011	0,3	0,5	1,1	1,3
виробництво хімічних речовин і хімічної продукції	517	1,7	9,1	12,2	12,6
виробництво основних фармацевтичних продуктів і фармацевтичних препаратів	–	–	–	–	–
виробництво гумових і пластмасових виробів, іншої неметалевої мінеральної продукції	1198	1,4	7,1	4,9	13,8
металургійне виробництво, виробництво готових металевих виробів, крім машин і устаткування	964	6,6	10,1	7,9	10,1
виробництво комп'ютерів, електронної та оптичної продукції	1475	2,6	3,4	6,9	8,6
виробництво електричного устаткування	285	5,3	41,0	8,1	1,0
виробництво машин і устаткування, не віднесених до інших угруповань	1133	1,5	19,2	29,0	15,1
виробництво автотранспортних засобів, причепів і напівпричепів та інших транспортних засобів	1212	0,7	2,4	6,7	13,4
виробництво меблів, іншої продукції, ремонт і монтаж машин і устаткування	1015	4,9	14,5	34,8	20,4
Постачання електроенергії, газу, пари та кондиційованого повітря	8215	0,3	0,5	2,6	4,7
Водопостачання; каналізація, поводження з відходами	1879	4,3	18,5	14,0	10,1

# ЗАРОБІТНА ПЛАТА ПРАЦІВНИКІВ

*Продовження табл. 5.16.*

	Питома вага працівників, яким заробітна плата за грудень нарахована в межах <sup>1</sup> , %				
	від 3000,01 до 3500,00 грн	від 3500,01 до 4000,00 грн	від 4000,01 до 5000,00 грн	від 5000,01 до 10000,00 грн	понад 10000,00 грн
<b>Промисловість</b>	<b>10,2</b>	<b>9,2</b>	<b>11,6</b>	<b>29,7</b>	<b>9,2</b>
Добувна промисловість і розроблення кар'єрів	3,0	3,5	9,3	68,3	12,5
Переробна промисловість	10,2	7,8	10,5	22,3	9,2
виробництво харчових продуктів, напоїв і тютюнових виробів	10,6	7,9	10,1	16,3	11,3
текстильне виробництво, виробництво одягу, шкіри, виробів зі шкіри та інших матеріалів	13,3	11,7	13,2	22,6	4,3
виготовлення виробів з деревини, виробництво паперу та поліграфічна діяльність	4,9	1,9	2,6	14,8	22,4
виробництво коксу та продуктів нафтоперероблення	2,0	2,2	8,0	75,5	9,1
виробництво хімічних речовин і хімічної продукції	9,3	8,5	15,7	26,5	4,4
виробництво основних фармацевтичних продуктів і фармацевтичних препаратів	—	—	—	—	—
виробництво гумових і пластмасових виробів, іншої неметалевої мінеральної продукції	11,8	12,7	19,6	23,3	5,4
металургійне виробництво, виробництво готових металевих виробів, крім машин і устаткування	8,8	7,7	12,3	26,4	10,1
виробництво комп'ютерів, електронної та оптичної продукції	14,8	12,3	17,0	29,4	5,0
виробництво електричного устаткування	1,8	1,0	7,4	28,4	6,0
виробництво машин і устаткування, не віднесених до інших угруповань	11,6	5,8	3,2	11,9	2,7
виробництво автотransпортних засобів, причепів і напівпричепів та інших транспортних засобів	10,4	8,9	16,8	31,7	9,0
виробництво меблів, іншої продукції, ремонт і монтаж машин і устаткування	10,0	3,7	2,9	8,2	0,6
Постачання електроенергії, газу, пари та кондиційованого повітря	13,4	14,5	14,3	39,4	10,3
Водопостачання; каналізація, поводження з відходами	7,6	9,3	15,2	20,4	0,6

<sup>1</sup> Див. виноску до табл. 5.15.

**5.17. Кількість штатних працівників, які повністю відпрацювали грудень 2016 року та мали нарахування в межах мінімальної заробітної плати, за видами економічної діяльності**

	Кількість штатних працівників, які повністю відпрацювали грудень, осіб	З них мають нарахування в межах мінімальної заробітної плати (1600 грн)	
		усього, осіб	% до кількості штатних працівників, які повністю відпрацювали грудень
<b>Усього</b>	<b>133893</b>	<b>1616</b>	<b>1,2</b>
Сільське господарство, лісове господарство та рибне господарство у т.ч. сільське господарство	16846	219	1,3
Промисловість	13748	219	1,6
Будівництво	23385	134	0,6
Оптова та роздрібна торгівля; ремонт автотранспортних засобів і мотоциклів	1521	11	0,7
Транспорт, складське господарство, поштова та кур'єрська діяльність	8528	204	2,4
Тимчасове розміщування й організація харчування	7651	12	0,2
Інформація та телекомунікації	1102	—	—
Фінансова та страхова діяльність	1251	15	1,2
Операції з нерухомим майном	2562	4	0,2
Професійна, наукова та технічна діяльність	908	33	3,6
Діяльність у сфері адміністративного та допоміжного обслуговування	2000	4	0,2
Державне управління й оборона; обов'язкове соціальне страхування	1962	274	14,0
Освіта	10478	69	0,7
Охорона здоров'я та надання соціальної допомоги	29714	359	1,2
Мистецтво, спорт, розваги та відпочинок	22070	179	0,8
Надання інших видів послуг	3625	99	2,7
	290	—	—



**5.18. Кількість штатних працівників, які повністю відпрацювали грудень 2016 року та мали нарахування в межах мінімальної заробітної плати, за видами економічної діяльності в промисловості**

	Кількість штатних працівників, які повністю відпрацювали грудень, осіб	З них мають нарахування в межах мінімальної заробітної плати (1600 грн)	
		усього, осіб	% до кількості штатних працівників, які повністю відпрацювали грудень
<b>Промисловість</b>	<b>23385</b>	<b>134</b>	<b>0,6</b>
Добувна промисловість і розроблення кар'єрів	1990	—	—
Переробна промисловість	13801	134	1,0
виробництво харчових продуктів, напоїв і тютюнових виробів	4308	9	0,2
текстильне виробництво, виробництво одягу, шкіри, виробів зі шкіри та інших матеріалів	2473	76	3,1
виготовлення виробів з деревини, виробництво паперу та поліграфічна діяльність	1369	5	0,4
виробництво коксу та продуктів нафтоперероблення	773	—	—
виробництво хімічних речовин і хімічної продукції	341	2	0,6
виробництво основних фармацевтичних продуктів і фармацевтичних препаратів	—	—	—
виробництво гумових і пластмасових виробів, іншої неметалевої мінеральної продукції	764	9	1,2
металургійне виробництво, виробництво готових металевих виробів, крім машин і устаткування	492	3	0,6
виробництво комп'ютерів, електронної та оптичної продукції	647	—	—
виробництво електричного устаткування	240	—	—
виробництво машин і устаткування, не віднесених до інших угруповань	860	—	—
виробництво автотранспортних засобів, причепів і напівпричепів та інших транспортних засобів	720	—	—
виробництво меблів, іншої продукції, ремонт і монтаж машин і устаткування	814	30	3,7
Постачання електроенергії, газу, пари та кондиційованого повітря	6186	—	—
Водопостачання; каналізація, поводження з відходами	1408	—	—

**5.19. Структура фонду оплати праці штатних працівників  
за видами економічної діяльності у 2016 році**

	Фонд оплати праці штатних працівни- ків, тис.грн	Структура, %			Нараховано за невідпра- цьований час, % до фонду оплати праці
		фонд основної заробіт- ної плати	фонд додат- кової заробіт- ної плати	заохочу- вальні та компен- саційні виплати	
<b>Усього</b>	<b>9115068,7</b>	<b>60,7</b>	<b>33,6</b>	<b>5,7</b>	<b>8,6</b>
Сільське господарство, лісове господарство та рибне господарство	1430991,3	71,0	24,1	4,9	6,1
у т.ч. сільське господарство	1064321,7	81,2	18,1	0,7	5,6
Промисловість	2184596,0	61,1	30,8	8,1	7,5
Будівництво	126613,8	71,2	26,9	1,9	5,7
Оптова та роздрібна торгівля; ремонт автотранспортних засобів і мотоциклів	582887,9	58,0	41,5	0,5	7,2
Транспорт, складське господарство, поштова та кур'єрська діяльність	600840,3	61,8	32,1	6,1	9,1
Тимчасове розміщування й організація харчування	60657,2	72,4	26,0	1,6	7,0
Інформація та телекомунікації	118617,4	51,6	46,1	2,3	7,6
Фінансова та страхова діяльність	213498,9	58,0	39,2	2,8	7,0
Операції з нерухомим майном	43824,1	81,5	17,5	1,0	7,8
Професійна, наукова та технічна діяльність	117663,1	56,3	37,2	6,5	7,8
Діяльність у сфері адміністративного та допоміжного обслуговування	101170,2	64,3	34,2	1,5	7,3
Державне управління й оборона; обов'язкове соціальне страхування	814651,9	41,4	48,0	10,6	9,4
Освіта	1465848,5	59,0	36,7	4,3	12,4
Охорона здоров'я та надання соціальної допомоги	1053541,8	61,6	33,5	4,9	10,3
Мистецтво, спорт, розваги та відпочинок	176325,3	67,8	26,9	5,3	7,8
Надання інших видів послуг	23341,0	78,0	19,6	2,4	7,1

**5.20. Структура фонду оплати праці штатних працівників  
за видами економічної діяльності в промисловості у 2016 році**

	Фонд оплати праці штатних праців- ників, тис.грн	Структура, %			Нарахо- вано за невід- працьова- ний час, до фонду оплати праці
		фонд основ- ної заро- бітної плати	фонд додат- кової заро- бітної плати	заохо- чувальні та компен- саційні виплати	
<b>Промисловість</b>	<b>2184596,0</b>	<b>61,1</b>	<b>30,8</b>	<b>8,1</b>	<b>7,5</b>
Добувна промисловість і розроблення кар'єрів	227305,9	46,9	28,5	24,6	8,9
Переробна промисловість	1361021,4	62,5	30,4	7,1	7,0
виробництво харчових продуктів, напоїв і тютюнових виробів	577378,2	62,7	26,7	10,6	6,9
текстильне виробництво, виробництво одягу, шкіри, виробів зі шкіри та інших матеріалів	186705,9	58,3	36,1	5,6	7,6
виготовлення виробів з деревини, виробництво паперу та поліграфічна діяльність	159094,1	52,9	45,7	1,4	6,9
виробництво коксу та продуктів нафтоперероблення	80011,6	48,7	27,6	23,7	7,5
виробництво хімічних речовин і хімічної продукції	25761,4	75,8	24,0	0,2	6,7
виробництво основних фармацевтичних продуктів і фармацевтичних препаратів	—	—	—	—	—
виробництво гумових і пластмасових виробів, іншої неметалевої мінеральної продукції	63866,6	62,4	36,3	1,3	7,4
металургійне виробництво, виробництво готових металевих виробів, крім машин і устаткування	45529,9	73,5	23,9	2,6	7,5
виробництво комп'ютерів, електронної та оптичної продукції	84992,8	67,5	30,9	1,6	8,6
виробництво електричного устаткування	13050,4	75,6	24,4	—	7,3
виробництво машин і устаткування, не віднесених до інших угруповань	36378,0	80,3	18,8	0,9	5,8
виробництво автотранспортних засобів, причепів і напівпричепів та інших транспортних засобів	57279,4	74,9	25,0	0,1	4,1
виробництво меблів, іншої продукції, ремонт і монтаж машин і устаткування	30973,1	80,9	18,9	0,2	6,8
Постачання електроенергії, газу, пари та кондиційованого повітря	515655,6	61,8	33,8	4,4	7,8
Водопостачання; каналізація, поводження з відходами	80613,1	72,9	25,2	1,9	8,8

**5.21. Середня заробітна плата штатних працівників  
за видами економічної діяльності в січні–грудні 2016 року**

(грн)

	Нараховано штатному працівнику					
	січень	лютий	березень	квітень	травень	червень
<b>Усього</b>	<b>3365</b>	<b>3484</b>	<b>3883</b>	<b>3762</b>	<b>3860</b>	<b>4261</b>
Сільське господарство, лісове господарство та рибне господарство	3439	3789	4671	4557	4384	4774
у т.ч. сільське господарство	3151	3294	3970	4206	4154	4104
Промисловість	4213	4506	5425	4891	4595	4715
Будівництво	2765	3008	3116	3421	3717	4051
Оптова та роздрібна торгівля; ремонт автотранспортних засобів і мотоциклів	3363	3333	3768	3580	3728	4162
Транспорт, складське господарство, поштова та кур'єрська діяльність	3450	3368	3554	3640	3628	3850
Тимчасове розміщування й організація харчування	2191	2474	2576	2654	2738	2658
Інформація та телекомунікації	4944	5078	5452	5144	5358	5345
Фінансова та страхова діяльність	4777	4510	4837	4959	5249	5317
Операції з нерухомим майном	2644	2893	2409	2574	2593	2455
Професійна, наукова та технічна діяльність	2807	2956	3253	3115	3191	3565
Діяльність у сфері адміністративного та допоміжного обслуговування	2872	2862	3027	3016	3035	3143
Державне управління й оборона; обов'язкове соціальне страхування	3564	3941	4339	4347	4517	5304
Освіта	3071	3045	3066	3032	3436	4445
Охорона здоров'я та надання соціальної допомоги	2662	2616	2673	2704	3082	3165
Мистецтво, спорт, розваги та відпочинок	2507	2520	2528	2478	2760	3261
Надання інших видів послуг	2373	2585	2701	2769	2990	2901

# ЗАРОБІТНА ПЛАТА ПРАЦІВНИКІВ

*Продовження табл. 5.21.*

	Нараховано штатному працівнику					
	липень	серпень	вересень	жовтень	листопад	грудень
<b>Усього</b>	<b>4178</b>	<b>4089</b>	<b>4184</b>	<b>4079</b>	<b>4151</b>	<b>4804</b>
Сільське господарство, лісове господарство та рибне господарство	4534	4593	5142	4883	4825	5478
у т.ч. сільське господарство	4248	4305	4532	4681	4608	4337
Промисловість	4903	5197	5005	4945	4792	5318
Будівництво	4260	4188	4387	4568	4549	4560
Оптова та роздрібна торгівля; ремонт автотранспортних засобів і мотоциклів	3997	4388	4705	4311	4629	5540
Транспорт, складське господарство, поштова та кур'єрська діяльність	4175	4136	4778	4441	4248	4577
Тимчасове розміщування й організація харчування	2819	2515	2947	2700	2770	3030
Інформація та телекомунікації	5899	5371	5503	4946	5611	5525
Фінансова та страхова діяльність	5493	5531	5468	5382	5554	6509
Операції з нерухомим майном	2686	2573	2618	2663	2528	2748
Професійна, наукова та технічна діяльність	3879	3582	3483	3475	3737	5235
Діяльність у сфері адміністративного та допоміжного обслуговування	3234	3421	3162	3243	3204	3692
Державне управління й оборона; обов'язкове соціальне страхування	5468	5554	4769	4941	5721	7732
Освіта	3792	3009	3445	3340	3489	3891
Охорона здоров'я та надання соціальної допомоги	3156	3021	2791	2863	2897	3487
Мистецтво, спорт, розваги та відпочинок	2908	2714	2804	2613	2829	3468
Надання інших видів послуг	3047	3123	2885	2783	2745	3347

**5.22. Середня заробітна плата штатних працівників  
у містах обласного значення та районах у січні–грудні 2016 року**

(грн)

	Нараховано штатному працівнику			
	січень– березень	січень– червень	січень– вересень	січень– грудень
<b>Чернігівська</b>				
<b>область</b>	<b>3578</b>	<b>3758</b>	<b>3887</b>	<b>4002</b>
м.Чернігів	3549	3745	3853	3996
м.Ніжин	3356	3528	3674	3776
м.Н.-Сіверський	3759	3788	3860	3946
м.Прилуки	5357	5229	5313	5243
райони				
Бахмацький	3370	3611	3818	3928
Бобровицький	3729	4093	4291	4468
Борзнянський	2714	2938	3107	3252
Варвинський	5189	5368	5512	5525
Городнянський	3360	3456	3503	3693
Ічнянський	3190	3354	3556	3689
Козелецький	3207	3343	3456	3533
Коропський	2641	2762	2842	2865
Корюківський	4159	4599	4718	4900
Куликівський	2615	2790	2838	2915
Менський	2712	2875	3015	3094
Ніжинський	2438	2733	2874	2945
Н.-Сіверський	2356	2538	2569	2594
Носівський	3460	3750	3943	4021
Прилуцький	3163	3444	3710	3955
Ріпкинський	3654	3827	3882	3966
Семенівський	2962	3204	3359	3506
Сновський	3029	3193	3374	3484
Сосницький	2631	2874	2967	3129
Срібнянський	2565	2714	2822	2940
Талалаївський	3471	3743	3871	3935
Чернігівський	3816	4105	4438	4653

**5.23. Середня заробітна плата штатних працівників за видами економічної діяльності в промисловості в січні–грудні 2016 року**

(грн)

	Нараховано штатному працівнику					
	січень	лютий	березень	квітень	травень	червень
<b>Промисловість</b>	<b>4213</b>	<b>4506</b>	<b>5425</b>	<b>4891</b>	<b>4595</b>	<b>4715</b>
Добувна промисловість і розроблення кар'єрів	6520	6434	6880	6360	6423	6621
Переробна промисловість	3855	4082	5504	4916	4343	4529
виробництво харчових продуктів, напоїв і тютюнових виробів	5046	5183	8765	6485	5717	5419
текстильне виробництво, виробництво одягу, шкіри, виробів зі шкіри та інших матеріалів	3253	3359	3946	3619	3660	3774
виготовлення виробів з деревини, виробництво паперу та поліграфічна діяльність	3808	4395	4895	6862	4052	5869
виробництво коксу та продуктів нафтоперероблення	5896	5688	5994	6008	5940	6176
виробництво хімічних речовин і хімічної продукції	2723	3386	3509	3644	3551	3770
виробництво основних фармацевтичних продуктів і фармацевтичних препаратів	—	—	—	—	—	—
виробництво гумових і пластмасових виробів, іншої неметалевої мінеральної продукції	3272	3331	3750	4178	4166	4296
металургійне виробництво, виробництво готових металевих виробів, крім машин і устаткування	2896	3172	3343	3443	3458	3656
виробництво комп'ютерів, електронної та оптичної продукції	3502	3950	3966	4096	3866	4050
виробництво електричного устаткування	2922	2932	3405	3034	2810	3002
виробництво машин і устаткування, не віднесених до інших угруповань	2149	2300	2399	2336	2364	2559
виробництво автотранспортних засобів, причепів і напівпричепів та інших транспортних засобів	2414	3100	3198	3295	2803	3373
виробництво меблів, іншої продукції, ремонт і монтаж машин і устаткування	1911	2099	2178	2158	2226	2181
Постачання електроенергії, газу, пари та кондиційованого повітря	4722	5349	5228	4727	5052	4980
Водопостачання; каналізація, поводження з відходами	3115	3287	3299	3227	3341	3335

# ЗАРОБІТНА ПЛАТА ПРАЦІВНИКІВ

*Продовження табл. 5.23.*

	Нараховано штатному працівнику					
	липень	серпень	вересень	жовтень	листопад	грудень
<b>Промисловість</b>	<b>4903</b>	<b>5197</b>	<b>5005</b>	<b>4945</b>	<b>4792</b>	<b>5318</b>
Добувна промисловість і розроблення кар'єрів	6557	8449	7732	6583	7203	7315
Переробна промисловість	4716	4957	4697	4775	4521	4943
виробництво харчових продуктів, напоїв і тютюнових виробів	6382	5934	5655	5414	5148	5365
текстильне виробництво, виробництво одягу, шкіри, виробів зі шкіри та інших матеріалів	3479	4241	4265	3695	3675	4246
виготовлення виробів з деревини, виробництво паперу та поліграфічна діяльність	4505	6191	4276	6998	4668	6264
виробництво коксу та продуктів нафтоперероблення	6390	8164	7224	5746	6239	6842
виробництво хімічних речовин і хімічної продукції	3725	3667	3977	4050	3816	4075
виробництво основних фармацевтичних продуктів і фармацевтичних препаратів	—	—	—	—	—	—
виробництво гумових і пластмасових виробів, іншої неметалевої мінеральної продукції	4308	4583	4404	4466	4490	4832
металургійне виробництво, виробництво готових металевих виробів, крім машин і устаткування	3813	3778	4161	4157	4852	4875
виробництво комп'ютерів, електронної та оптичної продукції	4197	3977	4127	4180	4601	4659
виробництво електричного устаткування	3498	3706	3710	3794	3648	3838
виробництво машин і устаткування, не віднесених до інших угруповань	2495	2726	3029	2979	3015	3290
виробництво автотранспортних засобів, причепів і напівпричепів та інших транспортних засобів	3709	3609	4371	4669	5106	5302
виробництво меблів, іншої продукції, ремонт і монтаж машин і устаткування	2329	2387	2354	2289	2395	2649
Постачання електроенергії, газу, пари та кондиційованого повітря	5286	5294	5455	5307	5136	6112
Водопостачання; каналізація, поводження з відходами	3437	3404	3347	3325	3403	3676



**5.24. Середня заробітна плата за відпрацьовану годину  
за видами економічної діяльності в січні–грудні 2016 року**

(грн)

	Нараховано штатному працівнику					
	січень	лютий	березень	квітень	травень	червень
<b>Усього</b>	<b>25,90</b>	<b>24,18</b>	<b>25,44</b>	<b>26,00</b>	<b>29,20</b>	<b>33,43</b>
Сільське господарство, лісове господарство та рибне господарство	27,54	26,58	29,96	29,20	30,55	33,18
у т.ч. сільське господарство	25,49	23,20	25,43	26,66	28,60	28,17
Промисловість	33,16	31,33	35,61	34,40	35,06	35,76
Будівництво	24,59	22,30	21,07	23,00	26,60	28,01
Оптова та роздрібна торгівля; ремонт автотранспортних засобів і мотоциклів	24,27	22,32	24,15	23,38	26,96	29,86
Транспорт, складське господарство, поштова та кур'єрська діяльність	27,27	24,72	24,49	26,59	28,89	30,17
Тимчасове розміщування й організація харчування	16,85	16,73	16,42	17,42	20,22	20,38
Інформація та телекомунікації	36,13	33,22	34,31	34,33	39,67	39,24
Фінансова та страхова діяльність	35,41	30,12	31,28	33,48	39,40	40,33
Операції з нерухомим майном	18,81	19,17	15,36	17,55	19,30	18,15
Професійна, наукова та технічна діяльність	22,16	20,21	21,34	21,52	24,32	27,68
Діяльність у сфері адміністративного та допоміжного обслуговування	21,83	19,77	20,04	21,03	23,00	23,84
Державне управління й оборона; обов'язкове соціальне страхування	26,10	26,02	27,56	29,74	34,16	41,50
Освіта	24,19	21,77	20,69	22,02	27,19	42,99
Охорона здоров'я та надання соціальної допомоги	19,53	17,66	17,18	18,54	23,49	24,60
Мистецтво, спорт, розваги та відпочинок	19,36	18,30	17,44	18,67	22,74	27,89
Надання інших видів послуг	17,98	17,18	17,20	18,13	21,70	21,75

# ЗАРОБІТНА ПЛАТА ПРАЦІВНИКІВ

*Продовження табл. 5.24.*

	Нараховано штатному працівнику					
	липень	серпень	вересень	жовтень	листопад	грудень
<b>Усього</b>	<b>33,80</b>	<b>31,21</b>	<b>28,85</b>	<b>29,25</b>	<b>27,41</b>	<b>31,72</b>
Сільське господарство, лісове господарство та рибне господарство	29,69	29,55	32,84	32,45	30,65	36,69
у т.ч. сільське господарство	27,53	27,34	28,54	30,64	29,00	29,16
Промисловість	35,04	37,25	34,03	35,24	31,26	35,21
Будівництво	27,73	26,32	27,06	30,29	27,99	31,25
Оптова та роздрібна торгівля; ремонт автотранспортних засобів і мотоциклів	27,05	28,96	31,07	29,70	29,64	34,71
Транспорт, складське господарство, поштова та кур'єрська діяльність	30,78	30,55	34,12	32,67	28,84	30,63
Тимчасове розміщування й організація харчування	21,59	19,59	20,07	20,34	17,56	19,32
Інформація та телекомунікації	42,26	37,27	36,25	35,00	35,59	34,91
Фінансова та страхова діяльність	37,74	38,42	36,55	38,58	35,83	42,17
Операції з нерухомим майном	18,55	17,66	17,71	18,69	16,32	18,22
Професійна, наукова та технічна діяльність	30,79	29,18	25,83	26,03	24,56	34,61
Діяльність у сфері адміністративного та допоміжного обслуговування	22,82	24,45	22,23	22,46	20,84	23,22
Державне управління й оборона; обов'язкове соціальне страхування	40,13	41,87	34,05	35,46	36,53	48,50
Освіта	64,25	31,25	23,81	25,06	24,70	26,48
Охорона здоров'я та надання соціальної допомоги	24,85	23,95	20,57	21,01	18,93	22,68
Мистецтво, спорт, розваги та відпочинок	28,37	23,98	21,74	19,99	19,65	23,87
Надання інших видів послуг	22,35	22,08	19,60	20,01	19,84	26,00

# *СТАН ВИПЛАТИ ЗАРОБІТНОЇ ПЛАТИ*

## *РОЗДІЛ 6*

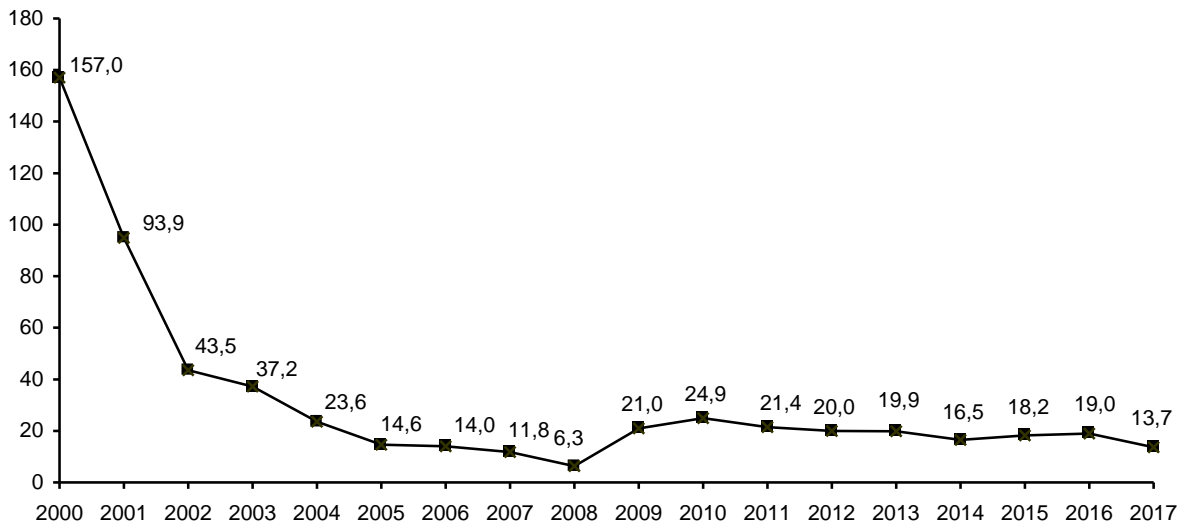
**6.1. Динаміка заборгованості з виплати заробітної плати за видами економічної діяльності**

<i>(на 1 січня; тис.грн)</i>					
	2013	2014	2015	2016	2017
<b>Усього</b>	<b>19918,8</b>	<b>16487,2</b>	<b>18180,5</b>	<b>19049,4</b>	<b>13701,7</b>
Сільське господарство, лісове господарство та рибне господарство	29,5	—	88,0	100,1	242,1
у т.ч. сільське господарство	29,5	—	88,0	100,1	242,1
Промисловість	10941,2	4453,2	6618,8	9517,5	7823,1
Будівництво	4697,1	8414,3	7446,2	6180,4	3316,1
Оптова та роздрібна торгівля; ремонт автотранспортних засобів і мотоциклів	506,9	436,8	416,5	416,5	416,5
Транспорт, складське господарство, поштова та кур'єрська діяльність	192,8	—	942,9	597,2	469,1
Тимчасове розміщування й організація харчування	445,0	270,0	233,0	205,0	180,0
Інформація та телекомунікації	144,0	109,9	—	24,8	—
Фінансова та страхова діяльність	105,9	—	—	211,3	233,8
Операції з нерухомим майном	1161,6	1064,7	206,0	—	237,9
Професійна, наукова та технічна діяльність	1210,0	1645,6	2032,3	1740,1	731,3
Діяльність у сфері адміністративного та допоміжного обслуговування	—	—	—	21,8	51,8
Державне управління й оборона; обов'язкове соціальне страхування	—	—	—	—	—
Освіта	—	—	—	—	—
Охорона здоров'я та надання соціальної допомоги	—	—	—	—	—
Мистецтво, спорт, розваги та відпочинок	—	—	155,1	—	—
Надання інших видів послуг	484,8	92,7	41,7	34,7	—

**Примітка.** У цьому розділі дані наведено по юридичних особах та відокремлених підрозділах юридичних осіб із урахуванням цензу за кількістю найманих працівників.

## 6.2. Динаміка заборгованості з виплати заробітної плати

(на 1 січня; млн.грн)



**Примітка.** Із січня 2005р. загальна сума заборгованості з виплати заробітної плати включає дані економічно активних підприємств, суб'єктів господарювання, щодо яких реалізуються процедури відновлення платоспроможності боржника, або визнання його банкрутом, а також економічно неактивних підприємств. Динаміка показників приведена у відповідність до даної методології.

## 6.3. Структура заборгованості з виплати заробітної плати за видами економічної діяльності

(на 1 січня 2017р.; відсотків)



**6.4. Динаміка заборгованості з виплати заробітної плати  
в містах обласного значення та районах**

	<i>(на 1 січня; тис.грн)</i>					
	2011	2013	2014	2015	2016	2017
<b>Чернігівська область</b>	<b>21441,0</b>	<b>19918,8</b>	<b>16487,2</b>	<b>18180,5</b>	<b>19049,4</b>	<b>13701,7</b>
м.Чернігів	12521,6	10106,4	10321,0	10675,5	14268,5	8751,9
м.Ніжин	2067,4	3667,6	4134,7	4067,4	2674,7	2600,6
м.Н.-Сіверський	—	—	—	350,0	230,0	190,0
м.Прилуки	3724,6	5547,7	954,5	1542,9	755,2	650,4
райони						
Бахмацький	548,1	—	—	—	100,1	—
Бобровицький	69,0	—	—	—	—	1127,0
Борзнянський	529,8	33,2	129,5	25,8	69,3	—
Варвинський	40,2	—	—	74,7	—	33,1
Городнянський	41,3	—	—	—	—	—
Ічнянський	—	36,2	—	—	—	—
Козелецький	106,0	29,5	—	—	—	—
Коропський	182,8	—	—	343,6	244,2	—
Корюківський	34,2	—	—	—	152,8	—
Куликівський	39,5	—	—	—	—	—
Менський	203,4	—	—	—	—	242,1
Ніжинський	—	—	—	614,8	331,2	—
Н.-Сіверський	—	—	—	—	—	—
Носівський	—	—	—	—	—	—
Прилуцький	684,2	—	—	—	—	—
Ріпкинський	168,7	76,2	—	152,9	21,8	90,4
Семенівський	82,0	—	—	—	—	—
Сновський	394,2	264,0	—	—	—	—
Сосницький	—	—	—	—	—	—
Срібнянський	4,0	—	—	—	—	—
Талалаївський	—	—	—	—	—	—
Чернігівський	—	158,0	947,5	332,9	201,6	16,2

**6.5. Заборгованість із виплати заробітної плати  
за видами економічної діяльності на 1 січня 2017 року**

	Сума невикраденої заробітної плати, тис.грн						
	усього	підприємства (установи, організації)					
		економічно активні		підприємства-банкрути <sup>1</sup>		економічно неактивні	
		усього	% до загальної суми	усього	% до загальної суми	усього	% до загальної суми
<b>Усього</b>	<b>13701,7</b>	<b>7548,5</b>	<b>55,1</b>	<b>3911,5</b>	<b>28,5</b>	<b>2241,7</b>	<b>16,4</b>
Сільське господарство, лісове господарство та рибне господарство	242,1	—	—	242,1	100,0	—	—
у т.ч. сільське господарство	242,1	—	—	242,1	100,0	—	—
Промисловість	7823,1	4602,7	58,8	2970,7	38,0	249,7	3,2
Будівництво	3316,1	1334,5	40,3	223,4	6,7	1758,2	53,0
Оптова та роздрібна торгівля; ремонт автотранспортних засобів і мотоциклів	416,5	—	—	416,5	100,0	—	—
Транспорт, складське господарство, поштова та кур'єрська діяльність	469,1	469,1	100,0	—	—	—	—
Тимчасове розміщення й організація харчування	180,0	180,0	100,0	—	—	—	—
Інформація та телекомунікації	—	—	—	—	—	—	—
Фінансова та страхова діяльність	233,8	—	—	—	—	233,8	100,0
Операції з нерухомим майном	237,9	179,1	75,3	58,8	24,7	—	—
Професійна, наукова та технічна діяльність	731,3	731,3	100,0	—	—	—	—
Діяльність у сфері адміністративного та допоміжного обслуговування	51,8	51,8	100,0	—	—	—	—
Державне управління й оборона; обов'язкове соціальне страхування	—	—	—	—	—	—	—
Освіта	—	—	—	—	—	—	—
Охорона здоров'я та надання соціальної допомоги	—	—	—	—	—	—	—
Мистецтво, спорт, розваги та відпочинок	—	—	—	—	—	—	—
Надання інших видів послуг	—	—	—	—	—	—	—

<sup>1</sup> У цій та таблиці 6.6 – суб'єкти господарювання, щодо яких реалізуються процедури відновлення платоспроможності боржника або визнання його банкрутом.

**6.6. Заборгованість із виплати заробітної плати в містах обласного значення та районах на 1 січня 2017 року**

	Сума невиконаної заробітної плати, тис.грн						
	усього	підприємства (установи, організації)					
		економічно активні		підприємства-банкрути <sup>1</sup>		економічно неактивні	
		усього	% до загальної суми	усього	% до загальної суми	усього	% до загальної суми
<b>Чернігівська область</b>	<b>13701,7</b>	<b>7548,5</b>	<b>55,1</b>	<b>3911,5</b>	<b>28,5</b>	<b>2241,7</b>	<b>16,4</b>
м.Чернігів	8751,9	5827,7	66,6	698,7	8,0	2225,5	25,4
м.Ніжин	2600,6	946,9	36,4	1653,7	63,6	—	—
м.Н.-Сіверський	190,0	—	—	190,0	100,0	—	—
м.Прилуки	650,4	650,4	100,0	—	—	—	—
райони							
Бахмацький	—	—	—	—	—	—	—
Бобровицький	1127,0	—	—	1127,0	100,0	—	—
Борзнянський	—	—	—	—	—	—	—
Варвинський	33,1	33,1	100,0	—	—	—	—
Городнянський	—	—	—	—	—	—	—
Ічнянський	—	—	—	—	—	—	—
Козелецький	—	—	—	—	—	—	—
Коропський	—	—	—	—	—	—	—
Корюківський	—	—	—	—	—	—	—
Куликівський	—	—	—	—	—	—	—
Менський	242,1	—	—	242,1	100,0	—	—
Ніжинський	—	—	—	—	—	—	—
Н.-Сіверський	—	—	—	—	—	—	—
Носівський	—	—	—	—	—	—	—
Прилуцький	—	—	—	—	—	—	—
Ріпкинський	90,4	90,4	100,0	—	—	—	—
Семенівський	—	—	—	—	—	—	—
Сновський	—	—	—	—	—	—	—
Сосницький	—	—	—	—	—	—	—
Срібнянський	—	—	—	—	—	—	—
Талалаївський	—	—	—	—	—	—	—
Чернігівський	16,2	—	—	—	—	16,2	100,0

<sup>1</sup> Див. виноску до табл. 6.5.



**6.7. Заборгованість із виплати заробітної плати працівникам економічно активних підприємств (установ, організацій) за видами економічної діяльності на 1 січня 2017 року**

	Сума невиключеної заробітної плати						Структура боргу, %
	усього		нарахованої за				
	тис. грн	% до 1 січня 2016р.	січень—листопад 2016р.		попередні роки		
			тис. грн	% до суми заборгованості	тис. грн	% до суми заборгованості	
<b>Усього</b>	<b>7548,5</b>	<b>66,8</b>	<b>5565,4</b>	<b>73,7</b>	<b>1983,1</b>	<b>26,3</b>	<b>100,0</b>
Сільське господарство, лісове господарство та рибне господарство	—	—	—	—	—	—	—
у т.ч. сільське господарство	—	—	—	—	—	—	—
Промисловість	4602,7	84,5	3974,2	86,3	628,5	13,7	61,0
Будівництво	1334,5	44,3	688,1	51,6	646,4	48,4	17,7
Оптова та роздрібна торгівля; ремонт автотранспортних засобів і мотоциклів	—	—	—	—	—	—	—
Транспорт, складське господарство, поштова та кур'єрська діяльність	469,1	78,5	469,1	100,0	—	—	6,2
Тимчасове розміщування й організація харчування	180,0	87,8	6,0	3,3	174,0	96,7	2,4
Інформація та телекомунікації	—	—	—	—	—	—	—
Фінансова та страхова діяльність	—	—	—	—	—	—	—
Операції з нерухомим майном	179,1	x	179,1	100,0	—	—	2,3
Професійна, наукова та технічна діяльність	731,3	42,0	197,1	27,0	534,2	73,0	9,7
Діяльність у сфері адміністративного та допоміжного обслуговування	51,8	237,6	51,8	100,0	—	—	0,7
Державне управління й оборона; обов'язкове соціальне страхування	—	—	—	—	—	—	—
Освіта	—	—	—	—	—	—	—
Охорона здоров'я та надання соціальної допомоги	—	—	—	—	—	—	—
Мистецтво, спорт, розваги та відпочинок	—	—	—	—	—	—	—
Надання інших видів послуг	—	—	—	—	—	—	—

**6.8. Заборгованість із виплати заробітної плати працівникам економічно активних підприємств (установ, організацій) у містах обласного значення та районах на 1 січня 2017 року**

	Сума невикраченої заробітної плати						Структура боргу, %
	усього		нарахованої за				
	тис. грн	% до 1 січня 2016р.	січень—листопад 2016р.		попередні роки		
			тис. грн	% до суми заборгованості	тис. грн	% до суми заборгованості	
<b>Чернігівська область</b>	<b>7548,5</b>	<b>66,8</b>	<b>5565,4</b>	<b>73,7</b>	<b>1983,1</b>	<b>26,3</b>	<b>100,0</b>
м.Чернігів	5827,7	61,2	3844,6	66,0	1983,1	34,0	77,2
м.Ніжин	946,9	348,5	946,9	100,0	—	—	12,6
м.Н.-Сіверський	—	—	—	—	—	—	—
м.Прилуки	650,4	86,1	650,4	100,0	—	—	8,6
райони							
Бахмацький	—	—	—	—	—	—	—
Бобровицький	—	—	—	—	—	—	—
Борзнянський	—	—	—	—	—	—	—
Варвинський	33,1	х	33,1	100,0	—	—	0,4
Городнянський	—	—	—	—	—	—	—
Ічнянський	—	—	—	—	—	—	—
Козелецький	—	—	—	—	—	—	—
Коропський	—	—	—	—	—	—	—
Корюківський	—	—	—	—	—	—	—
Куликівський	—	—	—	—	—	—	—
Менський	—	—	—	—	—	—	—
Ніжинський	—	—	—	—	—	—	—
Н.-Сіверський	—	—	—	—	—	—	—
Носівський	—	—	—	—	—	—	—
Прилуцький	—	—	—	—	—	—	—
Ріпкинський	90,4	414,7	90,4	100,0	—	—	1,2
Семенівський	—	—	—	—	—	—	—
Сновський	—	—	—	—	—	—	—
Сосницький	—	—	—	—	—	—	—
Срібнянський	—	—	—	—	—	—	—
Талалаївський	—	—	—	—	—	—	—
Чернігівський	—	—	—	—	—	—	—

**6.9. Заборгованість із виплати заробітної плати працівникам економічно активних підприємств (установ, організацій) за видами економічної діяльності в промисловості на 1 січня 2017 року**

	Сума невикраденої заробітної плати						Структура боргу, %
	усього		нарахованої за				
	тис. грн	% до 1 січня 2016р.	січень—листопад 2016р.		попередні роки		
			тис. грн	% до суми заборгованості	тис. грн	% до суми заборгованості	
<b>Промисловість</b>	<b>4602,7</b>	<b>84,5</b>	<b>3974,2</b>	<b>86,3</b>	<b>628,5</b>	<b>13,7</b>	<b>100,0</b>
Добувна промисловість і розроблення кар'єрів	—	—	—	—	—	—	—
у т.ч. добування кам'яного та бурого вугілля	—	—	—	—	—	—	—
Переробна промисловість	4602,7	86,6	3974,2	86,3	628,5	13,7	100,0
виробництво харчових продуктів, напоїв і тютюнових виробів	—	—	—	—	—	—	—
текстильне виробництво, виробництво одягу, шкіри, виробів зі шкіри та інших матеріалів	—	—	—	—	—	—	—
виготовлення виробів з деревини, виробництво паперу та поліграфічна діяльність	972,4	158,4	363,0	37,3	609,4	62,7	21,1
виробництво коксу та продуктів нафтоперероблення	19,1	24,4	—	—	19,1	100,0	0,4
виробництво хімічних речовин і хімічної продукції	—	—	—	—	—	—	—
виробництво основних фармацевтичних продуктів і фармацевтичних препаратів	—	—	—	—	—	—	—
виробництво гумових і пластмасових виробів, іншої неметалевої мінеральної продукції	—	—	—	—	—	—	—
металургійне виробництво, виробництво готових металевих виробів, крім машин і устаткування	423,8	42,2	423,8	100,0	—	—	9,2
виробництво комп'ютерів, електронної та оптичної продукції	3187,4	101,6	3187,4	100,0	—	—	69,3
виробництво електричного устаткування	—	—	—	—	—	—	—
виробництво машин і устаткування, не віднесених до інших угруповань	—	—	—	—	—	—	—
виробництво автотранспортних засобів, причепів і напівпричепів та інших транспортних засобів	—	—	—	—	—	—	—
виробництво меблів, іншої продукції, ремонт і монтаж машин і устаткування	—	—	—	—	—	—	—
Постачання електроенергії, газу, пари та кондиційованого повітря	—	—	—	—	—	—	—
Водопостачання; каналізація, поводження з відходами	—	—	—	—	—	—	—

**6.10. Розподіл суми заборгованості з виплати заробітної плати працівникам економічно активних підприємств (установ, організацій) за організаційно-правовими формами господарювання та видами економічної діяльності на 1 січня 2017 року**

	Сума невиключеної заробітної плати						
	тис.грн	відсотків					
		державні підприємства	комунальні підприємства	акціонерні товариства	товариства з обмеженою відповідальністю	філії (інші відокремлені підрозділи)	інші організаційні форми
<b>Усього</b>	<b>7548,5</b>	<b>4,8</b>	<b>2,4</b>	<b>58,3</b>	<b>—</b>	<b>31,3</b>	<b>3,2</b>
Сільське господарство, лісове господарство та рибне господарство	—	—	—	—	—	—	—
у т.ч. сільське господарство	—	—	—	—	—	—	—
Промисловість	4602,7	0,4	—	78,5	—	21,1	—
Будівництво	1334,5	—	—	—	—	91,7	8,3
Оптова та роздрібна торгівля; ремонт автотранспортних засобів і мотоциклів	—	—	—	—	—	—	—
Транспорт, складське господарство, поштова та кур'єрська діяльність	469,1	73,7	—	19,3	—	7,0	—
Тимчасове розміщування й організація харчування	180,0	—	—	100,0	—	—	—
Інформація та телекомунікації	—	—	—	—	—	—	—
Фінансова та страхова діяльність	—	—	—	—	—	—	—
Операції з нерухомим майном	179,1	—	100,0	—	—	—	—
Професійна, наукова та технічна діяльність	731,3	—	—	71,2	—	18,5	10,3
Діяльність у сфері адміністративного та допоміжного обслуговування	51,8	—	—	—	—	—	100,0
Державне управління й оборона; обов'язкове соціальне страхування	—	—	—	—	—	—	—
Освіта	—	—	—	—	—	—	—
Охорона здоров'я та надання соціальної допомоги	—	—	—	—	—	—	—
Мистецтво, спорт, розваги та відпочинок	—	—	—	—	—	—	—
Надання інших видів послуг	—	—	—	—	—	—	—

**6.11. Розподіл суми заборгованості з виплати заробітної плати працівникам економічно активних підприємств (установ, організацій) за організаційно-правовими формами господарювання в містах обласного значення та районах на 1 січня 2017 року**

	Сума невикраденої заробітної плати						
	тис. грн	відсотків					
		держав- ні підпри- ємства	комуна- льні підпри- ємства	акціо- нерні това- риства	товарис- тва з об- меженою відпові- даль- ністю	філії (інші відок- ремлені підроз- діли)	інші органі- заційні форми
<b>Чернігівська область</b>	<b>7548,5</b>	<b>4,8</b>	<b>2,4</b>	<b>58,3</b>	—	<b>31,3</b>	<b>3,2</b>
м.Чернігів	5827,7	0,3	—	66,7	—	28,9	4,1
м.Ніжин	946,9	36,5	—	—	—	63,5	—
м.Н.-Сіверський	—	—	—	—	—	—	—
м.Прилуки	650,4	—	27,5	65,2	—	7,3	—
райони							
Бахмацький	—	—	—	—	—	—	—
Бобровицький	—	—	—	—	—	—	—
Борзнянський	—	—	—	—	—	—	—
Варвинський	33,1	—	—	—	—	100,0	—
Городнянський	—	—	—	—	—	—	—
Ічнянський	—	—	—	—	—	—	—
Козелецький	—	—	—	—	—	—	—
Коропський	—	—	—	—	—	—	—
Корюківський	—	—	—	—	—	—	—
Куликівський	—	—	—	—	—	—	—
Менський	—	—	—	—	—	—	—
Ніжинський	—	—	—	—	—	—	—
Н.-Сіверський	—	—	—	—	—	—	—
Носівський	—	—	—	—	—	—	—
Прилуцький	—	—	—	—	—	—	—
Ріпкинський	90,4	—	—	100,0	—	—	—
Семенівський	—	—	—	—	—	—	—
Сновський	—	—	—	—	—	—	—
Сосницький	—	—	—	—	—	—	—
Срібнянський	—	—	—	—	—	—	—
Талалаївський	—	—	—	—	—	—	—
Чернігівський	—	—	—	—	—	—	—

**6.12. Кількість працівників економічно активних підприємств  
(установ, організацій), яким не виплачено заробітну плату,  
за видами економічної діяльності на 1 січня 2017 року**

	Усього працівників		Сума боргу в середньому на одного штатного працівника	
	осіб	% до середньо- облікової кількості штатних працівників	грн	% до середньо- місячної заробітної плати за грудень 2016р.
<b>Усього</b>	<b>1299</b>	<b>0,7</b>	<b>5811</b>	<b>121,0</b>
Сільське господарство, лісове господарство та рибне господарство	—	—	—	—
у т.ч. сільське господарство	—	—	—	—
Промисловість	690	1,8	6671	125,4
Будівництво	182	6,8	7332	160,8
Оптова та роздрібна торгівля; ремонт автотранспортних засобів і мотоциклів	—	—	—	—
Транспорт, складське господарство, поштова та кур'єрська діяльність	109	0,9	4304	94,0
Тимчасове розміщування й організація харчування	39	2,1	4615	152,3
Інформація та телекомунікації	—	—	—	—
Фінансова та страхова діяльність	—	—	—	—
Операції з нерухомим майном	96	6,8	1866	67,9
Професійна, наукова та технічна діяльність	168	6,0	4353	83,2
Діяльність у сфері адміністративного та допоміжного обслуговування	15	0,6	3453	93,5
Державне управління й оборона; обов'язкове соціальне страхування	—	—	—	—
Освіта	—	—	—	—
Охорона здоров'я та надання соціальної допомоги	—	—	—	—
Мистецтво, спорт, розваги та відпочинок	—	—	—	—
Надання інших видів послуг	—	—	—	—

**6.13. Кількість працівників економічно активних підприємств  
(установ, організацій), яким не виплачено заробітну плату,  
у містах обласного значення та районах на 1 січня 2017 року**

	Усього працівників			Сума боргу в середньому на одного штатного працівника	
	осіб	% до		грн	% до середньо-місячної заробітної плати за грудень 2016р.
		середньо-облікової кількості штатних працівників	1 січня 2016р.		
<b>Чернігівська область</b>	<b>1299</b>	<b>0,7</b>	<b>63,2</b>	<b>5811</b>	<b>121,0</b>
м.Чернігів	894	1,2	55,5	6519	129,6
м.Ніжин	159	1,2	227,1	5955	129,2
м.Н.-Сіверський	—	—	—	—	—
м.Прилуки	211	1,6	143,5	3082	56,8
райони					
Бахмацький	—	—	—	—	—
Бобровицький	—	—	—	—	—
Борзнянський	—	—	—	—	—
Варвинський	17	0,3	х	1947	33,9
Городнянський	—	—	—	—	—
Ічнянський	—	—	—	—	—
Козелецький	—	—	—	—	—
Коропський	—	—	—	—	—
Корюківський	—	—	—	—	—
Куликівський	—	—	—	—	—
Менський	—	—	—	—	—
Ніжинський	—	—	—	—	—
Н.-Сіверський	—	—	—	—	—
Носівський	—	—	—	—	—
Прилуцький	—	—	—	—	—
Ріпкинський	18	0,5	138,5	5022	96,5
Семенівський	—	—	—	—	—
Сновський	—	—	—	—	—
Сосницький	—	—	—	—	—
Срібнянський	—	—	—	—	—
Талалаївський	—	—	—	—	—
Чернігівський	—	—	—	—	—

**6.14. Заборгованість із соціальних виплат працівникам економічно активних підприємств (установ, організацій) за видами економічної діяльності на 1 січня 2017 року**

	Сума заборгованості працівникам із виплати допомоги у зв'язку з тимчасовою втратою працездатності		
	тис.грн	% до	
		1 січня 2016р.	підсумку
<b>Усього</b>	<b>22,2</b>	<b>36,2</b>	<b>100,0</b>
Сільське господарство, лісове господарство та рибне господарство	—	—	—
у т.ч. сільське господарство	—	—	—
Промисловість	15,3	27,6	68,9
Будівництво	3,7	740,0	16,7
Оптова та роздрібна торгівля; ремонт автотранспортних засобів і мотоциклів	—	—	—
Транспорт, складське господарство, поштова та кур'єрська діяльність	0,5	20,8	2,2
Тимчасове розміщування й організація харчування	—	—	—
Інформація та телекомунікації	—	—	—
Фінансова та страхова діяльність	—	—	—
Операції з нерухомим майном	2,7	x	12,2
Професійна, наукова та технічна діяльність	—	—	—
Діяльність у сфері адміністративного та допоміжного обслуговування	—	—	—
Державне управління й оборона; обов'язкове соціальне страхування	—	—	—
Освіта	—	—	—
Охорона здоров'я та надання соціальної допомоги	—	—	—
Мистецтво, спорт, розваги та відпочинок	—	—	—
Надання інших видів послуг	—	—	—



**6.15. Заборгованість із соціальних виплат працівникам  
економічно активних підприємств (установ, організацій)  
у містах обласного значення та районах на 1 січня 2017 року**

	Сума заборгованості працівникам із виплати допомоги у зв'язку з тимчасовою втратою працездатності		
	тис.грн	% до	
		1 січня 2016р.	підсумку
<b>Чернігівська</b>			
<b>область</b>	<b>22,2</b>	<b>36,2</b>	<b>100,0</b>
м.Чернігів	15,3	25,9	68,9
м.Ніжин	4,2	x	18,9
м.Н.-Сіверський	—	—	—
м.Прилуки	2,7	x	12,2
райони			
Бахмацький	—	—	—
Бобровицький	—	—	—
Борзнянський	—	—	—
Варвинський	—	—	—
Городнянський	—	—	—
Ічнянський	—	—	—
Козелецький	—	—	—
Коропський	—	—	—
Корюківський	—	—	—
Куликівський	—	—	—
Менський	—	—	—
Ніжинський	—	—	—
Н.-Сіверський	—	—	—
Носівський	—	—	—
Прилуцький	—	—	—
Ріпкинський	—	—	—
Семенівський	—	—	—
Сновський	—	—	—
Сосницький	—	—	—
Срібнянський	—	—	—
Талалаївський	—	—	—
Чернігівський	—	—	—

# *КОЛЕКТИВНІ ДОГОВОРИ*

## *РОЗДІЛ 7*

### 7.1. Динаміка кількості зареєстрованих колективних договорів за видами економічної діяльності

(на 31 грудня; од)

	2013	2014	2015	2016
<b>Усього</b>	<b>2637</b>	<b>2746</b>	<b>2342</b>	<b>2382</b>
Сільське господарство, лісове господарство та рибне господарство	243	226	236	226
у т.ч. сільське господарство	219	203	214	190
Промисловість	222	216	196	181
Будівництво	80	39	:	45
Оптова та роздрібна торгівля; ремонт автотранспортних засобів і мотоциклів	125	117	78	66
Транспорт, складське господарство, поштова та кур'єрська діяльність	67	81	41	50
Тимчасове розміщування й організація харчування	31	36	:	33
Інформація та телекомунікації	20	30	17	16
Фінансова та страхова діяльність	10	9	26	7
Операції з нерухомим майном	50	50	:	33
Професійна, наукова та технічна діяльність	109	104	72	61
Діяльність у сфері адміністративного та допоміжного обслуговування	32	29	30	30
Державне управління й оборона; обов'язкове соціальне страхування	530	571	408	480
Освіта	871	968	925	880
Охорона здоров'я та надання соціальної допомоги	154	165	148	168
Мистецтво, спорт, розваги та відпочинок	65	72	68	91
Надання інших видів послуг	28	33	:	15

**Примітка.** У цьому розділі дані наведено по юридичних особах та відокремлених підрозділах юридичних осіб із кількістю найманих працівників 10 і більше осіб.

## 7.2. Динаміка кількості зареєстрованих колективних договорів за видами економічної діяльності в промисловості

(на 31 грудня; од)

	2013	2014	2015	2016
<b>Промисловість</b>	<b>222</b>	<b>216</b>	<b>196</b>	<b>181</b>
Добувна промисловість і розроблення кар'єрів	7	7	7	7
Переробна промисловість	166	145	133	137
виробництво харчових продуктів, напоїв і тютюнових виробів	45	49	42	38
текстильне виробництво, виробництво одягу, шкіри, виробів зі шкіри та інших матеріалів	36	21	12	11
виготовлення виробів з деревини, виробництво паперу та поліграфічна діяльність	20	14	17	18
виробництво коксу та продуктів нафтоперероблення	—	1	2	2
виробництво хімічних речовин і хімічної продукції	6	8	6	6
виробництво основних фармацевтичних продуктів і фармацевтичних препаратів	—	—	—	—
виробництво гумових і пластмасових виробів, іншої неметалевої мінеральної продукції	10	5	8	7
металургійне виробництво, виробництво готових металевих виробів, крім машин і устаткування	9	8	10	12
виробництво комп'ютерів, електронної та оптичної продукції	4	5	4	6
виробництво електричного устаткування	5	5	4	4
виробництво машин і устаткування, не віднесених до інших угруповань	9	9	8	9
виробництво автотранспортних засобів, причепів і напівпричепів та інших транспортних засобів	5	6	2	3
виробництво меблів, іншої продукції, ремонт і монтаж машин і устаткування	17	14	18	21
Постачання електроенергії, газу, пари та кондиційованого повітря	21	23	11	12
Водопостачання; каналізація, поводження з відходами	28	41	45	25

### 7.3. Динаміка кількості працівників, охоплених колективними договорами, за видами економічної діяльності

(на 31 грудня)

	2013	2014	2015	2016
<b>Усього</b>	<b>182311</b>	<b>173256</b>	<b>157005</b>	<b>153550</b>
Сільське господарство, лісове господарство та рибне господарство	20057	20367	20130	19451
у т.ч. сільське господарство	16057	16445	16090	14949
Промисловість	37360	35249	31252	30807
Будівництво	4445	2435	1574	1873
Оптова та роздрібна торгівля; ремонт автотранспортних засобів і мотоциклів	5523	3619	3601	3087
Транспорт, складське господарство, поштова та кур'єрська діяльність	9793	10729	9616	6120
Тимчасове розміщування й організація харчування	1131	1729	1425	1235
Інформація та телекомунікації	2166	2015	1450	1387
Фінансова та страхова діяльність	2050	1593	1429	1338
Операції з нерухомим майном	843	882	472	767
Професійна, наукова та технічна діяльність	3102	3087	2732	1882
Діяльність у сфері адміністративного та допоміжного обслуговування	3284	2834	2099	1946
Державне управління й оборона; обов'язкове соціальне страхування	17842	14141	10272	13474
Освіта	37127	38163	35721	35931
Охорона здоров'я та надання соціальної допомоги	32518	31662	30785	29427
Мистецтво, спорт, розваги та відпочинок	4218	3956	3895	4460
Надання інших видів послуг	852	795	552	365

#### 7.4. Динаміка кількості працівників, охоплених колективними договорами, за видами економічної діяльності в промисловості

(на 31 грудня)

	2013	2014	2015	2016
<b>Промисловість</b>	<b>37360</b>	<b>35249</b>	<b>31252</b>	<b>30807</b>
Добувна промисловість і розроблення кар'єрів	3457	3382	2875	2669
Переробна промисловість	22793	20543	17597	17719
виробництво харчових продуктів, напоїв і тютюнових виробів	8310	7031	6839	5403
текстильне виробництво, виробництво одягу, шкіри, виробів зі шкіри та інших матеріалів	4430	3833	2998	2925
виготовлення виробів з деревини, виробництво паперу та поліграфічна діяльність	1703	1756	1488	1560
виробництво коксу та продуктів нафтоперероблення	—	75	1007	953
виробництво хімічних речовин і хімічної продукції	206	496	477	461
виробництво основних фармацевтичних продуктів і фармацевтичних препаратів	—	—	—	—
виробництво гумових і пластмасових виробів, іншої неметалевої мінеральної продукції	1137	1000	969	949
металургійне виробництво, виробництво готових металевих виробів, крім машин і устаткування	827	580	757	743
виробництво комп'ютерів, електронної та оптичної продукції	2425	2177	975	1588
виробництво електричного устаткування	289	268	247	296
виробництво машин і устаткування, не віднесені до інших угруповань	1092	960	946	1040
виробництво автотранспортних засобів, причепів і напівпричепів та інших транспортних засобів	1297	1343	470	1172
виробництво меблів, іншої продукції, ремонт і монтаж машин і устаткування	1077	1024	424	629
Постачання електроенергії, газу, пари та кондиційованого повітря	9031	8977	8660	8786
Водопостачання; каналізація, поводження з відходами	2079	2347	2120	1633

### 7.5. Розподіл працівників за розмірами мінімальної місячної тарифної ставки, установленної колективним договором, та видами економічної діяльності

(на 31 грудня 2016р.)

	Кількість працівників, зайнятих на підприємствах, де мінімальна місячна тарифна ставка (оклад) установлена колективним договором			
	усього	% до облікової кількості штатних працівників	розмір мінімальної тарифної ставки (окладу), установленної колективним договором, у відношенні до законодавчо встановленої мінімальної зарплати (1600 грн), %	
			відповідний	вищий
<b>Усього</b>	<b>153550</b>	<b>78,8</b>	<b>86,9</b>	<b>13,1</b>
Сільське господарство, лісове господарство та рибне господарство				
господарство	19451	77,8	80,9	19,1
у т.ч. сільське господарство	14949	73,1	91,7	8,3
Промисловість	30807	82,0	53,7	46,3
Будівництво	1873	76,4	87,3	12,7
Оптова та роздрібна торгівля; ремонт автотранспортних засобів і мотоциклів	3087	25,3	98,7	1,3
Транспорт, складське господарство, поштова та кур'єрська діяльність	6120	43,5	98,6	1,4
Тимчасове розміщування й організація харчування	1235	69,0	100,0	–
Інформація та телекомунікації	1387	79,3	95,9	4,1
Фінансова та страхова діяльність	1338	35,3	96,4	3,6
Операції з нерухомим майном	767	52,4	100,0	–
Професійна, наукова та технічна діяльність	1882	65,7	94,2	5,8
Діяльність у сфері адміністративного та допоміжного обслуговування	1946	74,8	71,6	28,4
Державне управління й оборона; обов'язкове соціальне страхування	13474	94,3	93,2	6,8
Освіта	35931	95,7	100,0	–
Охорона здоров'я та надання соціальної допомоги	29427	94,0	100,0	–
Мистецтво, спорт, розваги та відпочинок	4460	81,5	98,5	1,5
Надання інших видів послуг	365	61,1	97,8	2,2

**7.6. Розподіл працівників за розмірами мінімальної місячної тарифної ставки, установленної колективним договором, та видами економічної діяльності в промисловості**

(на 31 грудня 2016р.)

	Кількість працівників, зайнятих на підприємствах, де мінімальна місячна тарифна ставка (оклад) установлена колективним договором			
	усього	% до облікової кількості штатних працівників	розмір мінімальної тарифної ставки (окладу), установленної колективним договором, у відношенні до законодавчо встановленої мінімальної зарплати (1600 грн), %	
			відповідний	вищий
<b>Промисловість</b>	<b>30807</b>	<b>82,0</b>	<b>53,7</b>	<b>46,3</b>
Добувна промисловість і розроблення кар'єрів	2669	100,0	4,8	95,2
Переробна промисловість	17719	73,4	59,8	40,2
виробництво харчових продуктів, напоїв і тютюнових виробів	5403	70,0	73,7	26,3
текстильне виробництво, виробництво одягу, шкіри, виробів зі шкіри та інших матеріалів	2925	66,4	36,7	63,3
виготовлення виробів з деревини, виробництво паперу та поліграфічна діяльність	1560	63,9	20,0	80,0
виробництво коксу та продуктів нафтоперероблення	953	90,3	9,7	90,3
виробництво хімічних речовин і хімічної продукції	461	79,3	54,0	46,0
виробництво основних фармацевтичних продуктів і фармацевтичних препаратів	—	—	—	—
виробництво гумових і пластмасових виробів, іншої неметалевої мінеральної продукції	949	78,4	27,6	72,4
металургійне виробництво, виробництво готових металевих виробів, крім машин і устаткування	743	76,0	72,1	27,9
виробництво комп'ютерів, електронної та оптичної продукції	1588	92,9	80,5	19,5
виробництво електричного устаткування	296	94,9	59,1	40,9
виробництво машин і устаткування, не віднесені до інших угруповань	1040	88,0	85,2	14,8
виробництво автотранспортних засобів, причепів і напівпричепів та інших транспортних засобів	1172	88,3	100,0	—
виробництво меблів, іншої продукції, ремонт і монтаж машин і устаткування	629	51,3	92,2	7,8
Постачання електроенергії, газу, пари та кондиційованого повітря	8786	99,7	49,6	50,4
Водопостачання; каналізація, поводження з відходами	1633	84,5	90,0	10,0



**7.7. Витрати підприємств на утримання робочої сили,  
які не відносяться до фонду оплати праці, за видами економічної  
діяльності у 2016 році**

	Сума витрат	
	тис.грн	у середньому на одного штатного працівника <sup>1</sup> , грн
<b>Усього</b>	<b>257673,8</b>	<b>1385</b>
Сільське господарство, лісове господарство та рибне господарство	48974,4	1730
у т.ч. сільське господарство	40484,2	1719
Промисловість	143190,8	3835
Будівництво	6861,3	2845
Оптова та роздрібна торгівля; ремонт автотранспортних засобів і мотоциклів	7350,2	1062
Транспорт, складське господарство, поштова та кур'єрська діяльність	11907,5	1605
Тимчасове розміщування й організація харчування	413,2	253
Інформація та телекомунікації	4012,3	2240
Фінансова та страхова діяльність	1820,0	1093
Операції з нерухомим майном	301,7	273
Професійна, наукова та технічна діяльність	8650,2	3317
Діяльність у сфері адміністративного та допоміжного обслуговування	4871,0	1846
Державне управління й оборона; обов'язкове соціальне страхування	4508,5	342
Освіта	5268,1	153
Охорона здоров'я та надання соціальної допомоги	8515,0	221
Мистецтво, спорт, розваги та відпочинок	422,7	79
Надання інших видів послуг	606,9	907

<sup>1</sup> У цій та таблиці 7.8 працівники підприємств, на яких здійснювалися витрати на утримання робочої сили, які не відносяться до фонду оплати праці.

**7.8. Витрати підприємств на утримання робочої сили,  
які не відносяться до фонду оплати праці, за видами економічної  
діяльності в промисловості у 2016 році**

	Сума витрат	
	тис.грн	у середньому на одного штатного працівника <sup>1</sup> , грн
<b>Промисловість</b>	<b>143190,8</b>	<b>3835</b>
Добувна промисловість і розроблення кар'єрів	25307,9	9867
Переробна промисловість	92085,1	3762
виробництво харчових продуктів, напоїв і тютюнових виробів	42736,2	4775
текстильне виробництво, виробництво одягу, шкіри, виробів зі шкіри та інших матеріалів	4396,1	1055
виготовлення виробів з деревини, виробництво паперу та поліграфічна діяльність	9199,9	4335
виробництво коксу та продуктів нафтоперероблення	10537,6	9358
виробництво хімічних речовин і хімічної продукції	948,7	1857
виробництво основних фармацевтичних продуктів і фармацевтичних препаратів	—	—
виробництво гумових і пластмасових виробів, іншої неметалевої мінеральної продукції	3163,1	2539
металургійне виробництво, виробництво готових металевих виробів, крім машин і устаткування	1959,8	2582
виробництво комп'ютерів, електронної та оптичної продукції	4957,7	4278
виробництво електричного устаткування	444,4	1389
виробництво машин і устаткування, не віднесених до інших угруповань	4346,5	3589
виробництво автотранспортних засобів, причепів і напівпричепів та інших транспортних засобів	6949,2	3844
виробництво меблів, іншої продукції, ремонт і монтаж машин і устаткування	2445,9	2222
Постачання електроенергії, газу, пари та кондиційованого повітря	23762,0	2890
Водопостачання; каналізація, поводження з відходами	2035,8	983

<sup>1</sup> Див. виноску до табл. 7.7.

*ДЕЯКІ  
МІЖРЕГІОНАЛЬНІ  
ЗІСТАВЛЕННЯ*

*РОЗДІЛ 8*

### 8.1. Динаміка середньооблікової кількості штатних працівників за регіонами України

	<i>(тис. осіб)</i>					
	2010	2012	2013	2014	2015	2016
<b>Україна</b>	<b>10263</b>	<b>10123</b>	<b>9720</b>	<b>8959</b>	<b>8065</b>	<b>7868</b>
Вінницька	330	314	300	297	282	273
Волинська	200	193	181	182	171	171
Дніпропетровська	930	943	904	872	810	791
Донецька	1156	1148	1097	924	472	457
Житомирська	255	248	238	231	220	215
Закарпатська	201	190	183	179	172	169
Запорізька	466	448	423	409	384	372
Івано-Франківська	225	219	213	209	200	196
Київська	383	384	369	362	344	347
Кіровоградська	210	204	197	190	180	177
Луганська	547	527	503	164	173	150
Львівська	555	536	516	503	483	474
Миколаївська	243	236	229	219	207	200
Одеська	533	510	489	470	438	429
Полтавська	368	372	365	349	328	310
Рівненська	214	209	200	193	188	182
Сумська	258	250	241	230	219	214
Тернопільська	183	175	172	170	158	152
Харківська	664	667	625	607	576	574
Херсонська	202	193	185	182	173	165
Хмельницька	251	243	232	226	220	214
Черкаська	272	262	247	237	225	220
Чернівецька	140	132	130	128	117	117
<b>Чернігівська</b>	<b>237</b>	<b>220</b>	<b>213</b>	<b>206</b>	<b>194</b>	<b>190</b>
м.Київ	1238	1300	1267	1221	1132	1110

**Примітка.** У цій та таблицях 8.2–8.3 дані наведено по юридичних особах та відокремлених підрозділах юридичних осіб із кількістю найманих працівників 10 і більше осіб.

У розділі інформація надається за матеріалами офіційних видань Державної служби статистики України.

## 8.2. Динаміка середньомісячної заробітної плати штатних працівників за регіонами України

	<i>(грн)</i>					
	2010	2012	2013	2014	2015	2016
<b>Україна</b>	<b>2250</b>	<b>3041</b>	<b>3282</b>	<b>3480</b>	<b>4195</b>	<b>5183</b>
Вінницька	1782	2432	2651	2810	3396	4189
Волинська	1692	2339	2580	2721	3291	4047
Дніпропетровська	2369	3138	3336	3641	4366	5075
Донецька	2549	3496	3755	3858	4980	5989
Житомирська	1785	2369	2561	2763	3271	4000
Закарпатська	1846	2351	2553	2744	3381	4298
Запорізька	2187	2927	3142	3432	4200	5080
Івано-Франківська	1927	2539	2679	2875	3402	4202
Київська	2295	3157	3351	3489	4153	5229
Кіровоградська	1815	2428	2608	2789	3282	3974
Луганська	2271	3090	3337	3377	3427	4637
Львівська	1941	2578	2789	2961	3646	4559
Миколаївська	2122	2822	3094	3344	3984	4887
Одеська	2046	2700	2947	3129	3897	4809
Полтавська	2102	2850	2988	3179	3783	4621
Рівненська	1960	2575	2844	3033	3573	4364
Сумська	1866	2503	2702	2877	3449	4131
Тернопільська	1659	2185	2359	2527	2994	3695
Харківська	2060	2753	2975	3143	3697	4448
Херсонська	1733	2269	2464	2617	3123	4046
Хмельницька	1786	2425	2641	2878	3371	4043
Черкаська	1835	2508	2682	2829	3360	4148
Чернівецька	1772	2329	2484	2578	3050	3828
<b>Чернігівська</b>	<b>1711</b>	<b>2308</b>	<b>2504</b>	<b>2690</b>	<b>3295</b>	<b>4002</b>
м.Київ	3431	4607	5007	5376	6732	8648

## 8.3. Індекси реальної заробітної плати за регіонами України

(відсотків до попереднього року)

	2010	2012	2013	2014	2015	2016	грудень 2016р. до грудня 2015р.
<b>Україна</b>	<b>110,2</b>	<b>114,4</b>	<b>108,2</b>	<b>93,5</b>	<b>79,8</b>	<b>109,0</b>	<b>111,6</b>
Вінницька	111,9	118,0	110,0	94,9	81,3	111,9	111,9
Волинська	114,5	117,9	111,0	93,5	78,9	109,0	109,5
Дніпропетровська	112,8	112,0	106,7	97,1	78,8	102,3	105,7
Донецька	112,1	112,2	106,3	89,4	89,6	103,5	110,8
Житомирська	111,0	115,1	109,6	95,7	76,9	109,6	109,5
Закарпатська	109,0	114,2	109,4	95,6	80,0	112,6	111,4
Запорізька	110,2	112,0	108,1	96,6	80,8	107,3	110,1
Івано-Франківська	112,6	114,9	106,6	95,2	77,7	109,7	108,3
Київська	108,5	114,4	107,2	91,8	78,0	112,1	105,4
Кіровоградська	111,0	115,3	109,0	94,8	78,8	107,1	106,4
Луганська	113,8	111,7	107,6	86,4	71,7	118,0	128,2
Львівська	108,1	114,4	109,2	93,3	79,4	110,3	109,3
Миколаївська	108,2	116,1	109,8	95,8	78,9	108,3	111,0
Одеська	107,4	113,0	109,3	93,2	80,6	108,1	113,0
Полтавська	114,1	115,5	106,1	94,9	78,8	106,1	108,2
Рівненська	114,8	117,6	111,5	93,9	76,7	107,1	107,8
Сумська	107,9	115,1	109,5	94,8	78,4	104,3	107,4
Тернопільська	111,0	117,3	109,3	95,1	77,2	109,8	109,5
Харківська	107,6	114,2	109,3	93,9	77,3	106,2	104,6
Херсонська	107,9	115,3	109,4	94,5	78,3	112,7	113,3
Хмельницька	111,7	116,6	109,6	96,8	77,8	106,9	111,4
Черкаська	113,1	116,0	107,9	93,7	78,2	109,7	107,4
Чернівецька	111,5	118,0	108,0	93,2	78,1	112,1	113,2
<b>Чернігівська</b>	<b>111,1</b>	<b>118,4</b>	<b>110,0</b>	<b>94,9</b>	<b>78,7</b>	<b>107,0</b>	<b>109,6</b>
м.Київ	105,2	112,5	107,8	94,5	84,2	114,3	117,6

#### 8.4. Динаміка заборгованості з виплати заробітної плати за регіонами України

<i>(на 1 січня; млн.грн)</i>							
	2011	2013	2014	2015	2016	2017	
						усього	% до 1 січня 2016р.
<b>Україна</b>	<b>1139,0</b>	<b>830,1</b>	<b>753,0</b>	<b>1320,0</b>	<b>1880,8</b>	<b>1791,0</b>	<b>95,2</b>
Вінницька	18,5	14,0	9,7	13,3	10,1	11,7	115,7
Волинська	13,7	5,2	3,9	12,2	16,0	4,4	27,8
Дніпропетровська	23,2	10,4	7,0	104,1	120,2	142,5	118,6
Донецька	233,5	172,9	115,4	363,7	360,6	263,3	73,0
Житомирська	25,3	13,9	7,8	12,8	8,9	5,5	62,1
Закарпатська	13,0	10,6	8,3	4,1	6,0	3,0	50,8
Запорізька	52,2	51,8	41,0	59,5	58,3	68,2	116,9
Івано-Франківська	8,0	8,9	8,3	9,7	4,2	5,5	132,6
Київська	24,4	1,4	147,8	126,6	122,8	121,4	98,9
Кіровоградська	59,8	39,7	32,5	31,1	32,3	29,9	92,4
Луганська	110,1	69,2	44,2	62,7	506,8	412,3	81,4
Львівська	64,1	58,3	47,7	77,1	92,8	93,8	101,0
Миколаївська	56,7	37,3	45,7	41,6	53,4	84,9	159,2
Одеська	26,7	16,1	13,4	22,9	52,9	47,9	90,5
Полтавська	26,3	15,4	14,9	25,4	31,4	27,2	86,6
Рівненська	8,3	1,4	0,9	9,2	12,8	5,4	41,8
Сумська	45,0	58,9	37,5	71,9	84,9	102,6	120,8
Тернопільська	8,3	7,0	6,8	5,4	4,4	6,0	136,6
Харківська	127,9	88,7	74,3	115,3	162,3	230,9	142,3
Херсонська	17,2	17,4	10,9	15,3	14,8	9,6	64,7
Хмельницька	18,7	14,8	9,9	8,5	5,7	1,9	33,6
Черкаська	19,2	16,1	11,6	22,2	24,1	21,0	87,0
Чернівецька	3,1	0,1	0,1	3,0	1,1	1,9	172,1
<b>Чернігівська</b>	<b>21,4</b>	<b>19,9</b>	<b>16,5</b>	<b>18,2</b>	<b>19,0</b>	<b>13,7</b>	<b>71,9</b>
м.Київ	114,4	80,7	36,9	84,2	75,0	76,5	102,0

**Примітка.** Дані наведено по юридичних особах та відокремлених підрозділах юридичних осіб із урахуванням цензу за кількістю найманих працівників.

## МЕТОДОЛОГІЧНІ ПОЯСНЕННЯ

### ДЖЕРЕЛА ІНФОРМАЦІЇ

Інформація, наведена в збірнику, отримана в результаті проведення державних статистичних спостережень, а також базується на адміністративних даних державної служби зайнятості. У нижченаведеній таблиці представлено джерела інформації за розділами збірника.

Розділ збірника	Джерела інформації (назва державного статистичного спостереження, адміністративні дані)
1 (табл.1.1, діагр.1.2)	Вибіркове обстеження населення (домогосподарств) з питань економічної активності
1 (табл.1.3)	Комплексна оцінка шляхом інтеграції даних державних статистичних спостережень підприємств, установ, організацій з питань статистики праці та адміністративної звітності
1 (табл.1.4–1.9)	Обстеження підприємств із питань статистики праці
2 (табл. 2.1–2.8), 3–5, 7	
6	Стан виплати заробітної плати
2 (табл. 2.9–2.11)	Адміністративні дані державної служби зайнятості
8	Дані Державної служби статистики України ( <a href="http://www.ukrstat.gov.ua">www.ukrstat.gov.ua</a> )

Державні статистичні спостереження з питань статистики праці на підприємствах, в установах та організаціях надають інформацію стосовно динаміки процесів, які відбуваються у сфері найманої праці, щодо зміни кількості працівників, розміру номінальної та реальної заробітної плати, стану її виплати, неповної зайнятості, ефективності використання робочого часу та стану укладання колективних договорів.

Ці спостереження організовані за однаковими принципами, але здійснюються різними методами й охоплюють різні кола звітних одиниць. Особливості організації та отримання даних за їхніми результатами наведено нижче.

### ОРГАНІЗАЦІЯ ОБСТЕЖЕНЬ

#### **1. Державне статистичне спостереження “Обстеження підприємств із питань статистики праці” (ОПСП).**

Спостереженням охоплюються юридичні особи та їхні відокремлені підрозділи, які використовують найману працю (далі – підприємства). Не охоплюються обстеження підприємства з кількістю працюючих менше 10 осіб і фізичні особи-підприємці та наймані в них працівники.



До 2009р. включно цим спостереженням не охоплювалися малі підприємства, визначені за статистичним цензом, а також фізичні особи-підприємці та наймані в них працівники.

Починаючи з 2010р., для організації зазначеного спостереження застосовується комбінований підхід, який полягає в наступному. Великі та середні підприємства з середньою кількістю працюючих (включаючи позаштатних працівників) 50 і більше осіб обстежуються на суцільній основі, а малі підприємства з кількістю працюючих від 10 до 49 осіб – із застосуванням вибіркового методу (вибірки). Таким чином, обстежувану сукупність складають усі підприємства області з кількістю працюючих 10 і більше осіб. Зазначений підхід забезпечує надійне оцінювання основних показників на регіональному рівні за секціями та розділами КВЕД.

Детальну інформацію щодо принципів формування вибірки для проведення ОПСП вміщено в Методиці формування сукупності для проведення обстеження підприємств із питань статистики праці, затвердженій наказом Держстату від 26.01.2016 за №14, яку розміщено на офіційному веб-сайті Держстату ([www.ukrstat.gov.ua/metod\\_polog/metod\\_doc/2016/14/met\\_fv\\_spraci.zip](http://www.ukrstat.gov.ua/metod_polog/metod_doc/2016/14/met_fv_spraci.zip)).

У зв'язку зі зміною в організації спостереження, що стосується охоплення одиниць обстеження, безпосереднє порівняння даних 2010–2016рр. з аналогічними даними попередніх років є некоректним.

Одним із основних етапів реалізації вибірових обстежень є оцінювання показників. Можливість адекватного поширення результатів вибірових обстежень на генеральну сукупність – це один із головних факторів, що зумовлює їх ефективність при вимірюванні показників. Основним принципом при цьому є принцип репрезентативності, який вимагає обов'язкового врахування при оцінюванні показників ймовірностей відбору одиниць спостереження, ймовірностей отримання інформації від них, врахування наявної надійної додаткової інформації тощо.

Оцінювання показників здійснюється відповідно до Методики оцінювання показників за результатами поточних обстежень підприємств із питань статистики праці, затвердженої наказом Держкомстату від 16.03.2011 за № 64, яку розміщено на офіційному веб-сайті Держстату ([www.ukrstat.gov.ua/metod\\_polog/metod\\_doc/2011/64/metod.htm](http://www.ukrstat.gov.ua/metod_polog/metod_doc/2011/64/metod.htm)).

У державних статистичних спостереженнях із праці репрезентативність результатів необхідно забезпечувати з урахуванням складного дизайну вибірки, неоднорідності за регіонами та групами одиниць спостереження, рівнів відмов від обстеження, можливості узгодження результатів обстеження з наявною зовнішньою інформацією тощо. Ця задача розв'язується шляхом розрахунку та використання при оцінюванні показників системи статистичних ваг обстежених одиниць.

Базова вага визначається для підприємства при відборі. Кінцева вага  $r$ -того відібраного підприємства розраховується як добуток базової ваги та коефіцієнтів коригування (коефіцієнтів переважування) за формулою:

$$w_r = w_{Br} \cdot k_{1r} \cdot k_{2r}, \quad (1)$$

- де  $w_r$  – кінцева вага підприємства;  
 $w_{Br}$  – базова вага підприємства;  
 $k_{1r}$  – ваговий коефіцієнт для врахування рівня участі підприємств в обстеженні;  
 $k_{2r}$  – ваговий коефіцієнт для врахування наявної зовнішньої інформації.

Базова вага визначається по кожній страті, сформованій для відбору підприємств, і є величиною оберненою до ймовірності відбору підприємства.

Для розрахунку сумарних значень показників за результатами ОПСП використовується така оціночна функція:

$$\hat{Y} = \sum_{r=1}^n w_r \cdot y_r, \quad (2)$$

- де  $w_r$  – кінцева вага підприємства;  
 $y_r$  – значення показника  $Y$  для  $r$ -того обстеженого підприємства;  
 $r = 1, \dots, n$ ;  
 $n$  – обсяг вибірки.

## 2. Державне статистичне спостереження “Стан виплати заробітної плати” (обстеження СВЗП).

Обстеження СВЗП запроваджено із серпня 1996р. на виконання Указів Президента України від 12.05.1996 за № 333 “Про невідкладні заходи щодо забезпечення своєчасної виплати заробітної плати, пенсій, стипендій та інших соціальних виплат” та від 25.05.04 за № 576 “Про невідкладні заходи щодо завершення погашення заборгованості із заробітної плати”, відповідних розпоряджень Кабінету Міністрів України, а також постанови Кабінету Міністрів України від 18.03.2009 за № 370 “Про запровадження спеціального моніторингу погашення підприємствами, установами та організаціями заборгованості із заробітної плати, страхових внесків до Пенсійного фонду України та обов’язкових платежів до державного та місцевих бюджетів”. Необхідність запровадження зазначеного спостереження була зумовлена масовістю явища, яке мало тенденцію до зростання, та значними обсягами сум невиключеної заробітної плати.

Порядок організації та проведення спостереження, формування сукупності звітних одиниць визначені Методологічними положеннями з організації державного статистичного спостереження “Стан виплати заробітної плати”, затвердженими наказом Держкомстату від 20.10.2011

за №264 (зі змінами), які розміщено на офіційному веб-сайті Держстату ([www.ukrstat.gov.ua/metod\\_polog/metod\\_doc/2016/40/mp\\_sv\\_zp.zip](http://www.ukrstat.gov.ua/metod_polog/metod_doc/2016/40/mp_sv_zp.zip)).

Спостереження здійснюється методом суцільного обстеження основного масиву.

Перелік звітних одиниць (респондентів) формується на державному рівні раз на рік. Основою для формування переліку звітних одиниць (респондентів) для проведення обстеження щодо СВЗП є генеральна сукупність одиниць для ОПСП.

Обстеження СВЗП охоплює такі звітні одиниці:

- відібрані для ОПСП, з кількістю працюючих 50 і більше осіб – на суцільній основі;
- з кількістю працівників від 10 до 49 осіб, відібрані для ОПСП;
- з кількістю працівників від 10 до 49 осіб, не відібрані для ОПСП, – унаслідок відбору за чисельним цензом;
- державні, казенні та комунальні підприємства, організації (установи, заклади) та їхні відокремлені підрозділи, з кількістю працівників більше 9 осіб – на суцільній основі;
- щодо яких реалізуються процедури відновлення платоспроможності боржника або визнання його банкрутом (далі – підприємства-банкрути).

Респонденти звітують до органів державної статистики в разі наявності заборгованості з виплати заробітної плати.

Показник суми щодо заборгованості з виплати заробітної плати збирається та розробляється за трьома категоріями підприємств:

- економічно активні;
- підприємства-банкрути;
- економічно неактивні, тобто які призупинили або припинили діяльність і не повідомили про погашення заборгованості.

Перелік підприємств-банкрутів визначається відповідно до списків суб'єктів господарювання, щодо яких реалізуються процедури відновлення платоспроможності боржника або визнання його банкрутом, які формує спеціально уповноважений орган із питань банкрутства. Інформація щодо підприємств-банкрутів розробляється на підставі звітів самих підприємств або арбітражних керуючих.

Додатково розробляється інформація щодо економічно неактивних одиниць. Такі одиниці фактично не є в цей час респондентами державних статистичних спостережень, не надають статистичні звіти з праці до органів державної статистики, а показник невикраденої заробітної плати є оцінкою, яка здійснена на підставі останніх звітів, поданих ними у 2013–2015рр.

## МЕТОДОЛОГІЧНІ ДОКУМЕНТИ

Програми державних статистичних спостережень і методологія визначення показників статистики заробітної плати та робочого часу розроблені з урахуванням вимог міжнародних стандартів та національної законодавчо-нормативної бази в цій сфері, зокрема рекомендацій Міжнародної організації праці (МОП) відповідно до положень резолюцій про інтегровану систему статистики заробітної плати (прийнята 12-ю Міжнародною конференцією статистиків праці (МКСП) у жовтні 1973р.) та про статистику робочого часу (прийнята відповідно 10-ю МКСП у жовтні 1962р.).

**Основними нормативно-методологічними документами, що використовуються для проведення державних статистичних спостережень із праці на підприємствах, є:**

- Інструкція зі статистики кількості працівників, затверджена наказом Держкомстату 28.09.2005 за № 286 (зі змінами від 05.10.2006 за №466) та зареєстрована в Міністерстві юстиції України 30.11.2005 за №1442/11722;
- Інструкція зі статистики заробітної плати, затверджена наказом Держкомстату 13.01.2004 за №5 та зареєстрована в Міністерстві юстиції України 27.01.2005 за №114/8713;
- інструкції щодо заповнення форм державних статистичних спостережень №1-ПВ (місячна) та №1-ПВ (квартальна) “Звіт з праці” зі змінами;
- Методика формування сукупності для проведення обстеження підприємств із питань статистики праці, затверджена наказом Держстату від 26.01.2016 за №14;
- Методика оцінювання показників за результатами поточних обстежень підприємств із питань статистики праці, затверджена наказом Держкомстату від 16.03.2011 за №64;
- Методика розрахунку характеристик надійності оцінювання показників поточних обстежень підприємств із питань статистики праці, затверджена наказом Держкомстату від 20.12.2011 за №356;
- Методика розрахунку індексів реальної заробітної плати, затверджена наказом Держстату України від 11.09.2012 за №378 та зареєстрована в Міністерстві юстиції України 21.11.2012 за №1950/22262.
- Методологічні положення державного статистичного спостереження “Обстеження підприємств із питань статистики праці”, затверджені наказом Держстату від 18.08.2014 за №241 (зі змінами);

– Методологічні положення з організації державного статистичного спостереження “Стан виплати заробітної плати”, затверджені наказом Держкомстату від 20.10.2011 за №264 (зі змінами).

### **Статистичні класифікації, що використовуються для розробки статистичних даних**

Для представлення в збірнику первинна статистична інформація згрупована згідно з такими статистичними класифікаторами:

- видів економічної діяльності (КВЕД) ДК 009:2010;
- організаційно-правових форм господарювання (КОПФГ) ДК 002:2004;
- об’єктів адміністративно-територіального устрою України (КОАТУУ) ДК 014–96.

### **ОСНОВНІ ВИЗНАЧЕННЯ ТА ПОНЯТТЯ**

#### **До розділу 1. ЗАЙНЯТИСТЬ ПРАЦІВНИКІВ**

**Зайнятими** за результатами вибіркового обстеження населення (домогосподарств) з питань економічної активності (далі – обстеження ЕАН) вважаються особи віком 15–70 років, які:

- працювали впродовж обстежуваного тижня хоча б 1 годину:
  - за наймом за винагороду в грошовому чи натуральному вигляді, індивідуально (самостійно), в окремих громадян або на власному (сімейному) підприємстві;
  - працювали безкоштовно на підприємстві, у власній справі, що належить будь-кому з членів домогосподарства, або в особистому селянському господарстві з метою реалізації продукції, виробленої внаслідок цієї діяльності;
- були тимчасово відсутні на роботі, тобто формально мали робоче місце, власне підприємство (справу), але не працювали впродовж обстежуваного періоду з певних причин.

До **осіб працездатного віку**, у рамках вибіркового обстеження ЕАН, до 2012р. віднесені жінки у віці 15–54 роки та чоловіки віком 15–59 років. Відповідно до Закону України «Про заходи щодо законодавчого забезпечення реформування пенсійної системи» до населення працездатного віку у 2012р. включено жінок віком 55 років, у 2013р. – жінок віком 56 років, у 2014р. – жінок віком 57 років, у 2015р. – жінок віком 58 років, у 2016р. – жінок віком 59 років. Раніше цю категорію населення відносили до осіб старше працездатного віку.

**Рівень зайнятості** визначається як відношення (у відсотках) кількості зайнятого населення у віці 15–70 років до всього населення зазначеного віку чи населення відповідної соціально-демографічної групи.

**Кількість найманих працівників підприємств, установ, організацій** охоплює зайнятих, які за місцем роботи уклали трудовий договір (контракт, договір цивільно-правового характеру) на постійній або тимчасовій основі. До цієї категорії віднесені працівники суб'єктів підприємницької діяльності, бюджетних і фінансових установ та громадських організацій, а також кадрові військовослужбовці (крім строкової служби), особи рядового та начальницького складу правоохоронних органів.

Найманих працівників ураховують за місцем прикладання їх праці, тобто за місцем знаходження підприємства або його структурного підрозділу, що класифікуються за відповідними видами економічної діяльності.

**Вимушену неповну зайнятість** характеризує кількість працівників, які прийняті на роботу на умовах повного робочого дня (тижня), але були переведені з економічних причин на неповний робочий день (тиждень), а також перебували у відпустках без збереження заробітної плати (на період припинення виконання робіт).

**Облікова кількість штатних працівників** – це показник кількості працівників на певну дату звітного періоду, наприклад, на перше або останнє число місяця, включаючи тих працівників, які були звільнені в цей день.

До облікової кількості штатних працівників включаються всі особи, які прийняті на постійну, сезонну, а також на тимчасову роботу строком один день і більше, з дня зарахування їх на роботу.

У формах державних статистичних спостережень із праці кількість працівників наводиться не тільки на певну дату, а й в середньому за звітний період (місяць, рік). Визначення та методологію формування середніх показників кількості працівників наведено в поясненнях до розділу 3.

## **До розділу 2. МОБІЛЬНІСТЬ РОБОЧОЇ СИЛИ НА РИНКУ ПРАЦІ**

**Рух працівників** облікового складу характеризується змінами облікової кількості штатних працівників унаслідок прийому на роботу та вибуття з різних причин.

У кількості **прийнятих працівників** ураховуються особи, які зараховані на підприємство наказом (розпорядженням) власника або керівника підприємства (установи, організації) про прийняття на роботу у звітному періоді.

У кількість **працівників, які вибули** з підприємства, включаються всі особи, які у звітному періоді залишили роботу на цьому підприємстві, незалежно від причин звільнення.

**Коефіцієнт обороту робочої сили** по прийому (звільненню) розраховується як відношення кількості прийнятих (звільнених) до середньооблікової кількості штатних працівників.

**Попит на робочу силу на зареєстрованому ринку праці** – кількість вільних робочих місць (вакантних посад), про які повідомили роботодавці (підприємства, установи, організації та фізичні особи-підприємці) державну службу зайнятості.

**Навантаження зареєстрованих безробітних на одне вільне робоче місце (вакантну посаду)** розраховують як відношення кількості зареєстрованих безробітних до кількості вільних робочих місць, вакантних посад, заявлених роботодавцями.

### **До розділу 3. КІЛЬКІСТЬ ПРАЦІВНИКІВ**

**Середньооблікова кількість штатних працівників** охоплює осіб, які перебувають у трудових відносинах із підприємством та отримують заробітну плату, крім тимчасово відсутніх працівників, за якими зберігається місце роботи (знаходяться у відпустках із вагітності та пологів або в додатковій відпустці для догляду за дитиною до досягнення нею віку, визначеного законодавством, проходять військову службу за призовом під час мобілізації), працюючих за цивільно-правовими договорами.

Працівник ураховується тільки один раз (за місцем основної роботи) незалежно від строку трудового договору та тривалості робочого часу.

Цей показник обчислюється в середньому за період (місяць, рік):

- за звітний місяць – шляхом підсумовування кількості працівників облікового складу за кожний календарний день місяця, тобто з 1 по 30 або 31 число, включаючи святкові (неробочі) і вихідні дні, та ділення одержаної суми на відповідне число календарних днів звітного місяця;
- за рік – шляхом підсумовування середньооблікової кількості найманих працівників за всі місяці роботи у звітному році та ділення одержаної суми на кількість місяців року (тобто на 12).

### **До розділу 4. ВИКОРИСТАННЯ РОБОЧОГО ЧАСУ**

**Використання робочого часу** характеризується абсолютними показниками календарного, табельного та максимально можливого фонду робочого часу.

**Календарний фонд часу** – це весь час зазначеного календарного періоду (місяць, квартал, рік) у розрахунку на кількість працівників.

**Табельний фонд робочого часу** відрізняється від календарного фонду часу на загальну суму неявок у святкові та вихідні дні.

Максимально можливий фонд робочого часу відрізняється від календарного фонду часу на загальну суму неявок у святкові, вихідні дні та дні щорічних відпусток.

**Відпрацьований час** вимірюється в людино-годинах працівників, які фактично працювали на підприємстві, включаючи тих, які були зайняті неповний робочий день (тиждень), виконували надурочну роботу, працювали у вихідні та святкові (неробочі) дні або понад місячну норму (поза графіком), а також людино-години роботи надомників.

**Невідпрацьований час** – це людино-години, які не були відпрацьовані з поважних або інших причин. До них належать невиходи на роботу працівників у зв'язку з відпустками (щорічними, навчальними тощо) та іншими неявками, передбаченими чинним законодавством, з причин тимчасової непрацездатності, тимчасовим переведенням для роботи на іншому підприємстві, а також у зв'язку з відпустками без збереження заробітної плати (у тому числі на період припинення виконання робіт), переведенням з економічних причин на роботу з неповним робочим днем (тижнем), простоями, прогулами та страйками.

### **До розділу 5. ЗАРОБІТНА ПЛАТА ПРАЦІВНИКІВ**

**Номінальна заробітна плата** – це нарахування працівникам у грошовій та натуральній формі за відпрацьований час або виконану роботу: тарифні ставки (посадові оклади), премії, доплати, надбавки, а також інші види оплати за невідпрацьований час. Вона також включає обов'язкові відрахування із заробітної плати працівників: податок на доходи фізичних осіб, військовий збір.

До номінальної заробітної плати не відносяться: грошове забезпечення кадрових військовослужбовців, осіб рядового та начальницького складу, виплати, що здійснюються за рахунок коштів фонду соціального страхування з тимчасової втрати працездатності, оплата перших п'яти днів тимчасової непрацездатності за рахунок коштів підприємства, а також суми єдиного внеску на загальнообов'язкове державне соціальне страхування, що сплачуються роботодавцем.

У національній статистичній практиці номінальна заробітна плата розраховується як **середньомісячна штатного працівника** – шляхом ділення нарахованого фонду оплати праці штатних працівників за звітний місяць (період) на середньооблікову кількість штатних працівників і на кількість місяців у періоді. У збірнику надається показник, розрахований у середньому за рік (крім таблиць 5.2, 5.21–5.24).

Також визначається показник середньої заробітної плати **за оплачену годину** – шляхом ділення суми нарахованого фонду оплати праці штатних працівників на кількість оплачених їм людино-годин за відповідний період.



**Фонд оплати праці складається з:**

1. Фонду основної заробітної плати.
2. Фонду додаткової заробітної плати.
3. Інших заохочувальних та компенсаційних виплат.

**Основна заробітна плата** – винагорода за виконану роботу відповідно до встановлених норм праці (норми часу, виробітку, обслуговування, посадові обов'язки). Вона встановлюється у вигляді тарифних ставок (окладів) і відрядних розцінок для робітників і посадових окладів для службовців.

**Додаткова заробітна плата** – винагорода за працю понад установлені норми, за трудові успіхи та винахідливість і за особливі умови праці. Вона включає доплати, надбавки, гарантійні й компенсаційні виплати, передбачені чинним законодавством; премії, пов'язані з виконанням виробничих завдань і функцій.

**Інші заохочувальні та компенсаційні виплати.** До них належать виплати у формі винагород за підсумками роботи за рік, премії за спеціальними системами й положеннями, компенсаційні та інші грошові й матеріальні виплати, які не передбачені актами чинного законодавства або які провадяться понад встановлені зазначеними актами норми та визначені в колективному договорі підприємства.

**Не включаються до фонду оплати праці** доходи (дивіденди, проценти) від акцій і внесків у майно підприємства, установи, організації, нараховані працівникам, які є членами акціонерного товариства та перебувають в їх обліковому складі.

**Індекс номінальної заробітної плати** характеризує зміну розміру нарахованої номінальної заробітної плати працівників у звітному періоді порівняно з базисним.

**Індекс реальної заробітної плати** характеризує зміну купівельної спроможності номінальної заробітної плати у звітному періоді порівняно з базисним під впливом зміни цін на товари й послуги та ставок податку з доходів фізичних осіб й обов'язкових відрахувань. Визначається діленням індексу нарахованої до виплати номінальної заробітної плати (без урахування податку на доходи фізичних осіб, військового збору) на індекс споживчих цін за той же період.

Розрахунок індексу реальної заробітної плати здійснюється відповідно до методики, затвердженої наказом Держстату України від 11.09.2012 за №378, що побудована на засадах резолюції щодо міжнародних порівнянь реальної заробітної плати, яка прийнята 8-ю Міжнародною конференцією статистиків праці 1954 року.

## До розділу 6. СТАН ВИПЛАТИ ЗАРОБІТНОЇ ПЛАТИ

**Заборгованість із виплати заробітної плати** – це сума своєчасно не виплаченої заробітної плати всім категоріям працівників, а саме: штатним працівникам, особам, які не перебувають в обліковому складі підприємства – сумісникам та працюючим за договорами, а також звільненим працівникам.

Заборгованою вважається сума, яка включає всі нарахування в грошовій та натуральній формі з фонду оплати праці, за винятком обов'язкових для всіх працівників відрахувань (податок на доходи фізичних осіб, військовий збір), строк виплати якої минув до кінця місяця, в якому вона повинна бути виплачена. Дані узгоджуються з показником простроченої кредиторської заборгованості з оплати праці на відповідну дату.

Заборгованість із виплати заробітної плати може утворюватися за рахунок власних коштів підприємства, а також місцевого та Державного бюджетів.

До суми заборгованості за рахунок коштів Державного бюджету включаються також компенсаційні виплати працівникам, які постраждали внаслідок Чорнобильської катастрофи, що належать до фонду оплати праці.

**Заборгованість у зв'язку з тимчасовою втратою працездатності** включає допомоги працівникам із тимчасової непрацездатності через хворобу (включаючи догляд за хворою дитиною, дитиною-інвалідом, хворим членом сім'ї), з вагітності та пологів, при народженні дитини, а також у зв'язку з нещасним випадком на виробництві або професійним захворюванням, яке спричинило втрату працездатності.

**Кількість працівників, яким не виплачено заробітну плату**, включає штатних працівників облікового складу, працюючих за сумісництвом, за цивільно-правовими договорами, звільнених працівників, яким не виплачено заробітну плату, строк виплати якої минув до 1 числа звітного місяця, незалежно від тривалості (кількості місяців) невикраченої заробітної плати.

## До розділу 7. КОЛЕКТИВНІ ДОГОВОРИ

Інформацію про кількість колективних договорів (укладених та зареєстрованих) подають підприємства, установи та організації, на яких вони діють, згідно із Законом України “Про колективні договори і угоди”.

**Кількість працівників, які охоплені колективними договорами** – це працівники, які перебувають у штаті підприємства, незалежно від членства в профспілці, включаючи й тих, які на момент складання звіту були відсутні з різних причин (перебували у відпустці у зв'язку з

вагітністю та пологами або у відпустці для догляду за дитиною до досягнення нею віку, передбаченого чинним законодавством або колективним договором підприємства, проходили військову службу за призовом під час мобілізації).

## До розділу 8. ДЕЯКІ МІЖРЕГІОНАЛЬНІ ЗІСТАВЛЕННЯ

Інформацію за 2015–2016рр. наведено без урахування тимчасово окупованої території Автономної Республіки Крим, м. Севастополя та частини зони проведення антитерористичної операції. Дані за 2010–2016рр. наведено без урахування тимчасово окупованої території Автономної Республіки Крим та м. Севастополя.

### ОЦІНКА НАДІЙНОСТІ ПОКАЗНИКІВ

Для визначення надійності оцінки основних показників за результатами державних статистичних спостережень із питань статистики праці, які організовані вибіркоvim методом, розраховуються стандартні характеристики надійності: стандартна та гранична похибка вибірки, коефіцієнт варіації.

Стандартна похибка вибірки SE – це середнє квадратичне відхилення (стандартне відхилення) оцінок ознаки  $y$  по всіх можливих вибірках даного дизайну й обсягу. SE розраховується як корінь квадратний від дисперсії цих оцінок  $V(y)$ .

Гранична похибка вибірки MSE є максимально можливою похибкою вибірки для даної довірчої ймовірності  $p$  і визначається за формулою:

$$MSE = 1,96 \cdot SE, \quad (1)$$

де 1,96 – довірче число при довірчій ймовірності  $p = 0,95$ .

Коефіцієнт варіації CV розраховується за формулою:

$$CV = \frac{SE}{y} \cdot 100\% \quad (2)$$

Коефіцієнт варіації використовується як показник придатності даних для аналізу. Так, якщо  $CV \leq 5\%$ , то рівень надійності оцінки вважається високим; якщо  $5\% < CV \leq 10\%$  – достатнім, оцінка є придатною для кількісного аналізу; якщо  $10\% < CV \leq 15\%$  – рівень надійності оцінки є задовільним; якщо  $15\% < CV \leq 25\%$  – низьким (оцінка придатна лише для якісного аналізу); якщо CV понад 25% – рівень надійності оцінки є незадовільним.

У додатках 1–6 наведено значення характеристик надійності для показників середньооблікової кількості штатних працівників, їхньої середньої заробітної плати.

**Оцінки надійності показника «Середньооблікова кількість штатних працівників» за видами економічної діяльності у 2016 році**

	Середньо- облікова кількість штатних працівників, осіб	Стандартна похибка вибірки (SE), тис. осіб	Гранична похибка вибірки (MSE), тис. осіб	Коефіцієнт варіації (CV), %
<b>Усього</b>	<b>189817</b>	<b>1,5</b>	<b>2,9</b>	<b>0,8</b>
Сільське господарство, лісове господарство та рибне господарство	25926	0,5	1,0	2,0
у т.ч. сільське господарство	21402	0,6	1,1	2,6
Промисловість	37372	0,5	0,9	1,3
Будівництво	2685	0,2	0,4	8,5
Оптова та роздрібна торгівля; ремонт автотранспортних засобів і мотоциклів	11857	0,4	0,7	3,2
Транспорт, складське господарство, поштова та кур'єрська діяльність	12527	0,5	1,0	4,2
Тимчасове розміщування й організація харчування	1891	0,2	0,4	9,8
Інформація та телекомунікації	1847	0,0	0,1	2,5
Фінансова та страхова діяльність	3355	0,0	0,0	0,0
Операції з нерухомим майном	1412	0,2	0,3	11,1
Професійна, наукова та технічна діяльність	2790	0,2	0,3	6,3
Діяльність у сфері адміністративного та допоміжного обслуговування	2673	0,2	0,4	7,0
Державне управління й оборона; обов'язкове соціальне страхування	13593	1,0	1,9	7,0
Освіта	35876	0,6	1,2	1,8
Охорона здоров'я та надання соціальної допомоги	30013	0,2	0,3	0,6
Мистецтво, спорт, розваги та відпочинок	5324	0,8	1,5	14,4
Надання інших видів послуг	676	0,1	0,1	7,6

**Оцінки надійності показника «Середньооблікова кількість штатних працівників» у містах обласного значення та районах у 2016 році**

	Середньо- облікова кількість штатних працівників, осіб	Стандартна похибка вибірки (SE), тис. осіб	Гранична похибка вибірки (MSE), тис. осіб	Коефіцієнт варіації (CV), %
<b>Чернігівська область</b>	<b>189817</b>	<b>1,5</b>	<b>2,9</b>	<b>0,8</b>
м. Чернігів	75326	0,7	1,3	0,9
м. Ніжин	13329	0,1	0,3	1,1
м. Н.-Сіверський	2628	0,2	0,4	8,3
м. Прилуки	13491	0,2	0,5	1,7
райони				
Бахмацький	7117	0,5	1,0	7,1
Бобровицький	5429	0,2	0,5	4,3
Борзнянський	4115	0,2	0,4	5,4
Варвинський	5046	0,1	0,3	2,7
Городнянський	3841	0,2	0,5	6,3
Ічнянський	5845	0,3	0,6	5,5
Козелецький	7236	0,4	0,9	6,2
Коропський	2848	0,2	0,4	7,0
Корюківський	5174	0,2	0,3	3,1
Куликівський	2296	0,1	0,3	5,8
Менський	4184	0,2	0,3	3,6
Ніжинський	2428	0,1	0,3	6,0
Н.-Сіверський	860	0,1	0,2	9,8
Носівський	3266	0,1	0,2	3,0
Прилуцький	4813	0,1	0,2	1,8
Ріпкинський	3048	0,1	0,1	2,1
Семенівський	2717	0,2	0,4	7,0
Сновський	3123	0,3	0,6	9,9
Сосницький	2555	0,1	0,3	5,3
Срібнянський	2165	0,2	0,3	7,9
Талалаївський	2120	0,1	0,3	6,8
Чернігівський	4817	0,4	0,7	7,4

**Оцінки надійності показника «Середньооблікова кількість штатних працівників» за видами економічної діяльності в промисловості у 2016 році**

	Середньо- облікова кількість штатних працівників, осіб	Стан- дартна похибка вибірки (SE), тис. осіб	Гранична похибка вибірки (MSE), тис. осіб	Коефіцієнт варіації (CV), %
<b>Промисловість</b>	<b>37372</b>	<b>0,5</b>	<b>0,9</b>	<b>1,3</b>
Добувна промисловість і розроблення кар'єрів	2741	0,0	0,0	0,0
Переробна промисловість	24388	0,5	0,9	1,8
виробництво харчових продуктів, напоїв і тютюнових виробів	8222	0,2	0,4	2,2
текстильне виробництво, виробництво одягу, шкіри, виробів зі шкіри та інших матеріалів	4132	0,1	0,2	3,0
виготовлення виробів з деревини, виробництво паперу та поліграфічна діяльність	2522	0,4	0,8	15,2
виробництво коксу та продуктів нафтоперероблення	1050	0,0	0,0	0,0
виробництво хімічних речовин і хімічної продукції	587	0,0	0,0	0,0
виробництво основних фармацевтичних продуктів і фармацевтичних препаратів	—	—	—	—
виробництво гумових і пластмасових виробів, іншої неметалевої мінеральної продукції	1274	0,0	0,0	0,0
металургійне виробництво, виробництво готових металевих виробів, крім машин і устаткування	1004	0,0	0,0	0,0
виробництво комп'ютерів, електронної та оптичної продукції	1729	0,0	0,0	0,0
виробництво електричного устаткування	328	0,0	0,0	0,0
виробництво машин і устаткування, не віднесених до інших угруповань	1147	0,0	0,0	0,0
виробництво автотранспортних засобів, причепів і напівпричепів та інших транспортних засобів	1265	0,0	0,0	0,0
виробництво меблів, іншої продукції, ремонт і монтаж машин і устаткування	1128	0,1	0,2	7,7
Постачання електроенергії, газу, пари та кондиційованого повітря	8230	0,0	0,0	0,0
Водопостачання; каналізація, поводження з відходами	2013	0,2	0,3	7,9

**Оцінки надійності показника «Середньомісячна заробітна плата штатних працівників» за видами економічної діяльності у 2016 році**

	Нараховано працівнику, грн	Стандартна похибка вибірки (SE), грн	Гранична похибка вибірки (MSE), грн	Коефіцієнт варіації (CV), %
<b>Усього</b>	<b>4002</b>	<b>42</b>	<b>82</b>	<b>1,0</b>
Сільське господарство, лісове господарство та рибне господарство	4600	54	107	1,2
у т.ч. сільське господарство	4144	57	112	1,4
Промисловість	4871	40	78	0,8
Будівництво	3930	104	204	2,6
Оптова та роздрібна торгівля; ремонт автотранспортних засобів і мотоциклів	4097	624	1224	15,2
Транспорт, складське господарство, поштова та кур'єрська діяльність	3997	95	186	2,4
Тимчасове розміщування й організація харчування	2673	134	263	5,0
Інформація та телекомунікації	5352	63	124	1,2
Фінансова та страхова діяльність	5303	0,0	0,0	0,0
Операції з нерухомим майном	2586	132	260	5,1
Професійна, наукова та технічна діяльність	3514	264	518	7,5
Діяльність у сфері адміністративного та допоміжного обслуговування	3154	142	278	4,5
Державне управління й оборона; обов'язкове соціальне страхування	4994	68	133	1,4
Освіта	3405	16	31	0,5
Охорона здоров'я та надання соціальної допомоги	2925	9	17	0,3
Мистецтво, спорт, розваги та відпочинок	2760	76	149	2,7
Надання інших видів послуг	2877	99	195	3,5

**Оцінки надійності показника «Середньомісячна заробітна плата штатних працівників» у містах обласного значення та районах у 2016 році**

	Нараховано працівнику, грн	Стандартна похибка вибірки (SE), грн	Гранична похибка вибірки (MSE), грн	Коефіцієнт варіації (CV), %
<b>Чернігівська область</b>	<b>4002</b>	<b>42</b>	<b>82</b>	<b>1,0</b>
м. Чернігів	3996	95	186	2,4
м. Ніжин	3776	31	62	0,8
м. Н.-Сіверський	3946	191	375	4,8
м. Прилуки	5243	56	109	1,1
райони				
Бахмацький	3928	146	287	3,7
Бобровицький	4468	37	73	0,8
Борзнянський	3252	94	185	2,9
Варвинський	5525	50	97	0,9
Городнянський	3693	114	224	3,1
Ічнянський	3689	49	97	1,3
Козелецький	3533	157	307	4,4
Коропський	2865	73	142	2,5
Корюківський	4900	94	183	1,9
Куликівський	2915	88	172	3,0
Менський	3094	58	114	1,9
Ніжинський	2945	58	114	2,0
Н.-Сіверський	2594	109	214	4,2
Носівський	4021	42	82	1,0
Прилуцький	3955	50	98	1,3
Ріпкинський	3966	55	107	1,4
Семенівський	3506	158	309	4,5
Сновський	3484	152	298	4,4
Сосницький	3129	181	354	5,8
Срібнянський	2940	95	187	3,2
Талалаївський	3935	115	226	2,9
Чернігівський	4653	125	244	2,7



**Оцінки надійності показника «Середньомісячна заробітна плата штатних працівників» за видами економічної діяльності в промисловості у 2016 році**

	Нараховано працівнику, грн	Стандартна похибка вибірки (SE), грн	Гранична похибка вибірки (MSE), грн	Коефіцієнт варіації (CV), %
<b>Промисловість</b>	<b>4871</b>	<b>40</b>	<b>78</b>	<b>0,8</b>
Добувна промисловість і розроблення кар'єрів	6911	0	0	0
Переробна промисловість	4651	56	109	1,2
виробництво харчових продуктів, напоїв і тютюнових виробів	5852	111	218	1,9
текстильне виробництво, виробництво одягу, шкіри, виробів зі шкіри та інших матеріалів	3765	62	121	1,6
виготовлення виробів з деревини, виробництво паперу та поліграфічна діяльність	5257	475	931	9,0
виробництво коксу та продуктів нафтоперероблення	6350	12	23	0,2
виробництво хімічних речовин і хімічної продукції	3657	7	14	0,2
виробництво основних фармацевтичних продуктів і фармацевтичних препаратів	—	—	—	—
виробництво гумових і пластмасових виробів, іншої неметалевої мінеральної продукції	4178	10	20	0,2
металургійне виробництво, виробництво готових металевих виробів, крім машин і устаткування	3779	10	20	0,3
виробництво комп'ютерів, електронної та оптичної продукції	4096	8	16	0,2
виробництво електричного устаткування	3316	25	49	0,8
виробництво машин і устаткування, не віднесених до інших угруповань	2643	4	8	0,2
виробництво автотранспортних засобів, причепів і напівпричепів та інших транспортних засобів	3773	4	8	0,1
виробництво меблів, іншої продукції, ремонт і монтаж машин і устаткування	2288	191	375	8,3
Постачання електроенергії, газу, пари та кондиційованого повітря	5221	0	0	0
Водопостачання; каналізація, поводження з відходами	3337	98	191	2,9

**Державна служба статистики України  
Головне управління статистики у Чернігівській області**

**Статистичний збірник  
„Праця в Чернігівській області у 2016 році”**

За редакцією  
Дусь Тетяни Валеріївни

Відповідальна за випуск  
Козар Наталія Григорівна

Підписано до друку 15.09.2017 №09.2-04/778-17  
Папір офсетний. Гарнітура Times New Roman  
Тираж 5 прим.

Надруковано в Головному управлінні статистики  
у Чернігівській області  
вул. Гонча, 37, м. Чернігів, 14000, Україна