

Державна служба статистики України
Головне управління статистики у Чернігівській області

**ПРО СОЦІАЛЬНО-ЕКОНОМІЧНЕ
СТАНОВИЩЕ
ЧЕРНІГІВСЬКОЇ ОБЛАСТІ**

за січень 2015 року

Чернігів

Головне управління статистики у Чернігівській області

адреса: вул. Горького, 37, м. Чернігів, 14000
телефони: (0462) 676-423, факс (0462) 675-027
електронна пошта: post@chernivstat.gov.ua
веб-сайт: www.chernivstat.gov.ua

Відповідальний за випуск Радченко О. М.

СКОРОЧЕННЯ

в.п. – відсотковий пункт
г – грам
га – гектар
грн. – гривня
год. – година
дал – декалітр
дол. США – долар США
кВ – кіловольт
кВт – кіловат
кВт·год – кіловат-година
кг – кілограм
ккал – кілокалорія
км – кілометр
км² – квадратний кілометр
л – літр
люд·год – людино-година
м – метр
м² – квадратний метр
м³ – кубічний метр

міс. – місяць
млн. – мільйон
млрд. – мільярд
мм – міліметр
пас.км – пасажиро-кілометр
п.р. – поточний рік
р. – рік
рр. – роки
р.б. – разів більше
стор. – сторінка
т – тонна
тис. – тисяча
ткм – тонно-кілометр
умов. – умовний
у т.ч. – у тому числі
ц – центнер
шт. – штука
% – відсоток
‰ – проміле

УМОВНІ ПОЗНАЧЕННЯ

Тире (–)	– явищ не було
Крапки (...)	– відомості відсутні
Нуль (0; 0,0)	– явища відбулися, але у вимірах менших за ті, що можуть бути виражені використаними в таблиці розрядами
Символ (х)	– заповнення рубрики за характером побудови таблиці не має сенсу
«з них», «у тому числі»	– наведено не всі доданки загальної суми

Примітка. В окремих випадках незначне відхилення між підсумками та сумою складових пояснюється округленням даних.

КОРОТКІ ПІДСУМКИ СОЦІАЛЬНО-ЕКОНОМІЧНОГО СТАНОВИЩА ОБЛАСТІ

Промисловість. У січні 2015р. проти грудня 2014р. індекс промислової продукції становив 84,0%, порівняно із січнем 2014р. – 86,3%.

Сільське господарство. Індекс обсягу продукції сільськогосподарського виробництва за січень 2015р. в усіх категоріях господарств, за розрахунками, становив 97% до січня 2014р. В аграрних підприємствах він був 99,5%, а в господарствах населення – 93,6%.

Будівництво. Підприємствами області за січень 2015р. виконані будівельні роботи на суму 28,7 млн.грн. Індекс будівельної продукції в області в січні 2015р. порівняно із січнем 2014р. становив 123,6%.

Транспорт. Підприємства автомобільного транспорту, з урахуванням перевезень, виконаних фізичними особами-підприємцями, у січні 2015р. перевезли 71,9 тис.т вантажів, що становить 71,4% рівня січня 2014р. Вантажооборот виконано в обсязі 26 млн.ткм (67,2%).

Пасажи́рський транспорт області впродовж січня 2015р. перевіз 7,6 млн. пасажирів, що становить 93,0% рівня січня 2014р. Пасажирооборот виконано в обсязі 66,2 млн.пас.км (94,5%).

Зовнішня торгівля. Обсяг експорту товарів та послуг за 2014р. становив 720,7 млн.дол. США, імпорту – 557,0 млн.дол. США. Порівняно з 2013р. експорт збільшився на 25,0%, імпорт – зменшився на 9,6%. Позитивне сальдо зовнішньоторговельного балансу становило 163,7 млн.дол. США (у 2013р. від’ємне – 40,0 млн.дол.).

Внутрішня торгівля. Оборót роздрібно́ї торгівлі (включаючи роздрібний товарооборот підприємств, які здійснюють діяльність із роздрібно́ї торгівлі, розрахункові дані щодо обсягів продажу товарів на ринках і фізичними особами-підприємцями) за січень 2015р. становив 1359,4 млн.грн., що склало 81,0% обсягу січня 2014р.

Ціни. Індекс споживчих цін у січні 2015р. в області становив 103,6%, в Україні – 103,1%.

Заробітна плата. У 2014р. середньомісячна номінальна заробітна плата штатних працівників порівняно з 2013р. зросла на 7,4% й становила 2690 грн.

Середня номінальна заробітна плата штатного працівника в грудні 2014р. становила 2924 грн., що у 2,4 раза вище рівня законодавчо встановленої мінімальної заробітної плати (1218 грн.). Порівняно з листопадом 2014р. розмір заробітної плати збільшився на 7,3%, а відносно грудня 2013р. – на 8,2%.

Індекс реальної заробітної плати в грудні 2014р. порівняно з листопадом становив 103,7%, відносно грудня 2013р. – 83,7%, а у 2014р. відносно 2013р. – 94,9%.

Ринок праці. Кількість зареєстрованих безробітних збільшилася за січень 2015р. на 1,7% та на кінець місяця становила 16,9 тис. осіб.

Рівень зареєстрованого безробіття в цілому в області порівняно з груднем 2014р. збільшився й на кінець січня 2015р. становив 2,7% населення працездатного віку.

Населення. Чисельність наявного населення в області, за оцінкою, на 1 січня 2015р. становила 1055,7 тис. осіб. Упродовж 2014р. кількість жителів Чернігівщини зменшилася на 11,1 тис. осіб, або на 10,5 у розрахунку на 1000 наявного населення.

ОСНОВНІ ПОКАЗНИКИ СОЦІАЛЬНО-ЕКОНОМІЧНОГО РОЗВИТКУ ЧЕРНІГІВСЬКОЇ ОБЛАСТІ

	Фактично за січень 2015р.	Темпи зростання, %		
		січень 2015р. до		<u>ДОВІДКОВО:</u> січень 2014р. до січня 2013р.
		грудня 2014р.	січня 2014р.	
Обсяг реалізованої промислової продукції (товарів, послуг) ¹ ,	16394,7 ²	х	х	х
Індекс промислової продукції	х	84,0	86,3	101,1
Індекс обсягу сільськогосподарського виробництва	х	х	97,0	105,5
Капітальні інвестиції ³ , млн.грн.	х	х	х	х
Прийняття в експлуатацію загальної площі житла, тис.м ²	120,3 ²	х	63,0 ⁴	99,7 ⁵
Обсяг виконаних будівельних робіт, тис.грн.	28682	х	х	х
Індекс будівельної продукції	х	х	123,6	112,4
Вантажооборот, млн.ткм	26,0	57,9	67,2	113,3
Пасажирооборот, млн.пас.км	66,2	91,2	94,5	96,9
Експорт товарів ¹ , млн.дол. США	700,1 ²	х	126,1 ⁴	102,3 ⁵
Імпорт товарів ¹ , млн.дол. США	528,1 ²	х	90,1 ⁴	107,5 ⁵
Сальдо ¹ (+, -)	172,0 ²	х	х	х
Експорт послуг ¹ , млн.дол. США	20,6 ²	х	96,9 ⁴	267,9 ⁵
Імпорт послуг ¹ , млн.дол. США	28,9 ²	х	95,2 ⁴	113,5 ⁵
Сальдо ¹ (+, -)	-8,3 ²	х	х	х

Продовження

	Фактично за січень 2015р.	Темпи зростання, %		
		січень 2015р. до		<u>довідково:</u> січень 2014р. до січня 2013р.
		грудня 2014р.	січня 2014р.	
Оборот роздрібної торгівлі ¹ , млн.грн.	1359,4	х	81,0	108,6
Середньомісячна заробітна плата одного працівника				
номінальна, грн.	2690 ²	107,3 ⁶	108,2 ⁷	107,4 ⁴
реальна, %	х	103,7 ⁶	83,7 ⁷	94,9 ⁴
Заборгованість із виплати заробітної плати ⁸ , млн.грн.	18,2	64,4	110,3	82,8
Кількість зареєстрованих безробітних на кінець періоду, тис. осіб	16,9	101,7	110,8	х
Індекс споживчих цін	х	103,6	131,2	100,0 ⁹

¹ Дані попередні.

² Дані за 2014р.

³ Звітність квартальна.

⁴ 2014р. у % до 2013р.

⁵ 2013р. у % до 2012р.

⁶ Грудень 2014р. у % до листопада 2014р.

⁷ Грудень 2014р. у % до грудня 2013р.

⁸ Станом на 1 січня.

⁹ Січень 2014р. у % до грудня 2013р.

ПРОМИСЛОВІСТЬ

У січні 2015р. проти грудня 2014р. індекс промислової продукції становив 84,0%, порівняно із січнім 2014р. – 86,3%.

У **добувній промисловості і розробленні кар'єрів** у січні 2015р. порівняно з груднем 2014р. обсяг продукції становив 94,9%, проти січня 2014р. – 91,9%. Менше видобуто газу природного, нафти та природних пісків.

У **переробній промисловості** виробництво продукції в січні п.р до грудня 2014р. становило 75,6%, а проти січня 2014р. – 82,8%.

На підприємствах із виробництва харчових продуктів, напоїв та тютюнових виробів випуск промислової продукції в січні 2015р. проти грудня 2014р. становив 79,5%, проти січня минулого року – 79,1%.

Випуск основних видів продукції характеризується такими даними:

	Вироблено за січень 2015р.	Січень 2015р. у % до	
		грудня 2014р.	січня 2014р.
М'ясо великої рогатої худоби свіже чи охолоджене, т	148	70,8	86,0
М'ясо великої рогатої худоби заморожене, т	66	31,6	90,4
М'ясо свиней свіже чи охолоджене, т	136	92,5	99,3
Вироби ковбасні, т	88	80,7	93,6
Олія соняшникова нерафінована та її фракції (крім зі зміненним хімічним складом), т	1782	71,9	113,0
Молоко рідке оброблене (пастеризоване, стерилізоване, гомогенізоване, топлене, пептизоване), т	1335	107,3	151,5
Масло вершкове, т	212	134,2	82,8
Сири жирні, т	638	102,9	61,5
Йогурт та інші ферментовані чи сквашені молоко та вершки, т	473	110,8	87,9
Борошно, т	2816	74,9	130,4
Крупи, т	794	84,8	135,5
Хліб та вироби хлібобулочні, нетривалого зберігання, т	2650	102,6	88,8

У січні 2015р. проти січня попереднього року зросло виробництво олії соняшникової нерафінованої та її фракцій (крім зі зміненним хімічним складом) – на 205 т, молока рідкого обробленого (пастеризованого, стерилізованого, гомогенізованого, топленого, пептизованого) – на 454 т, борошна – на 657 т, круп – на 208 т. Водночас спостерігалось зниження випуску м'яса великої рогатої худоби свіжого чи охолодженого (на 24 т) та

замороженого (на 7 т), свіжого чи охолодженого м'яса свиней (на 1 т), виробів ковбасних (на 6 т), масла вершкового (на 44 т), сирів жирних (на 399 т), йогуртів та інших ферментованих чи сквашених молока та вершків (на 65 т), хліба та виробів хлібобулочних нетривалого зберігання (на 335 т).

У текстильному виробництві, виробництві одягу, шкіри, виробів зі шкіри та інших матеріалів у січні 2015р. порівняно з груднем 2014р. обсяги продукції становили 79%, порівняно із січнем 2014р. – 74%.

Дані щодо виробництва основних видів продукції текстильного виробництва, виробництва одягу, шкіри, виробів зі шкіри та інших матеріалів наведено в таблиці.

	Вироблено за січень 2015р.	Січень 2015р. у % до	
		грудня 2014р.	січня 2014р.
Білизна постільна, тис.шт.	15,5	46,0	69,8
Речі постільні, тис.шт.	15,3	43,2	103,4
Взуття, тис. пар	39,0	64,6	123,0

Проти січня 2014р. менше вироблено тканин вовняних, білизни постільної, зросло виробництво речей постільних, взуття.

На підприємствах із виготовлення виробів з деревини, виробництва паперу та поліграфічної діяльності обсяг промислової продукції в січні 2015р. порівняно з груднем минулого року становив 76,7%, проти січня 2014р. – 94,9%.

Виробництво окремих видів продукції характеризується такими даними:

	Вироблено за січень 2015р.	Січень 2015р. у % до	
		грудня 2014р.	січня 2014р.
Деревина уздовж розпиляна чи розколота, розділена на частини чи лущена, завтовшки більше 6 мм; шпали з деревини для залізничних чи трамвайних колій, непросочені, тис.м ³	11,9	96,7	116,7
Бруски, планки та фризидля паркетного або дерев'яного покриття підлоги, профільовані, незібрані, з деревини			
листяних порід, тис.м ²	—	—	—
Паркет щитовий, тис.м ²	—	—	—
Піддони, ящикові піддони та інші вантажні щити, з деревини, тис.шт.	19,6	69,0	143,1

У січні 2015р. проти січня 2014р. зменшилося виробництво коробок та ящиків із гофрованого паперу та картону, шпалер, менше надруковано газет та журналів. Більше вироблено деревини уздовж розпиляної чи розколотої, завтовшки більше 6 мм, піддонів, ящиківих піддонів та інших вантажних щитів, з деревини.

У виробництві хімічних речовин і хімічної продукції обсяг виробництва в січні 2015р. проти грудня 2014р. становив 92,0%, проти січня 2014р. – 92,7%. Збільшилось виробництво засобів мийних та для чищення, шампунів, не вироблявся спирт етиловий неденатурований.

На підприємствах із виробництва гумових і пластмасових виробів, іншої неметалевої мінеральної продукції в січні 2015р. проти грудня 2014р. випуск продукції становив 45,6%, порівняно із січнем 2014р. – 68,1%. Проти січня 2014р. зменшилося виробництво коробок, ящиків, тари із пластмас, блоків та цегли з цементу, бетону або каменю штучного для будівництва, не вироблялася цегла невогнетривка керамічна будівельна. Збільшилося виробництво оболонок штучних із затверділих протейнів, елементів конструкцій збірних для будівництва з цементу, бетону або каменю штучного.

У металургійному виробництві, виробництві готових металевих виробів, крім машин і устаткування, у січні п.р. проти грудня 2014р. обсяги продукції становили 66,9%, порівняно із січнем 2014р. – 85,4%. Менше вироблено інструментів ручних, різних видів металевих конструкцій.

У машинобудуванні, крім ремонту і монтажу машин і устаткування, у січні 2015р. проти грудня минулого року обсяги промислового виробництва становили 38,3%, проти січня 2014р. – 63,6%. Менше вироблено машин і апаратів фільтрувальних або очищувальних для рідин, вогнегасників, верстатів для оброблення деревини; більше – устаткування для забезпечення безпеки, контролю чи регулювання руху, приладів для контролю інших фізичних характеристик. Не вироблялися автобуси, машини пожежні та апаратура електродіагностична.

На підприємствах із постачання електроенергії, газу, пари та кондиційованого повітря в січні 2015р. проти грудня 2014р. обсяги продукції склали 95,6%, порівняно із січнем 2014р. – 88,7%.

Упродовж 2014р. промислові підприємства області **реалізували промислової продукції** (товарів, послуг) на суму 16394,7 млн.грн. В обсягах реалізації 71% займала продукція переробної промисловості. Зокрема, частка підприємств із виробництва харчових продуктів, напоїв та тютюнових виробів становила 41,7%, виготовлення виробів із деревини, виробництва паперу та поліграфічної діяльності – 13,2%, машинобудування, крім ремонту і монтажу машин і устаткування, – 4,8%,

текстильного виробництва, виробництва одягу, шкіри, виробів зі шкіри та інших матеріалів – 3,0%.

Питома вага підприємств із постачання електроенергії, газу, пари та кондиційованого повітря становила 17,9%, добувної промисловості і розроблення кар'єрів – 10,6%, забору, очищення та постачання води – 0,5%.

В обсязі реалізації продукції 43,4% займали споживчі товари короткострокового використання, 31,0% – енергія, 21,1% – товари проміжного споживання, 4,2% – інвестиційна продукція, 0,3% – споживчі товари тривалого використання.

СІЛЬСЬКЕ ГОСПОДАРСТВО

Індекс обсягу продукції сільськогосподарського виробництва за січень 2015р. в усіх категоріях господарств, за розрахунками, становив 97% до січня 2014р. В аграрних підприємствах він був 99,5%, а в господарствах населення – 93,6%.

Тваринництво

За січень 2015р. виробництво продукції тваринництва характеризувалося такими даними:

	Усі категорії господарств		Сільськогосподарські підприємства		Господарства населення	
	січень 2015р.	січень 2015р. до січня 2014р., у %	січень 2015р.	січень 2015р. до січня 2014р., у %	січень 2015р.	січень 2015р. до січня 2014р., у %
Реалізація худоби та птиці на забій (у живій вазі), тис.т	5,4	90,0	2,2	88,0	3,2	91,4
Молоко, тис.т	30,7	99,4	16,2	104,5	14,5	94,2
Яйця, млн.шт.	15,5	96,3	6,0	93,8	9,5	97,9

Питома вага господарств населення в загальному виробництві м'яса становила 59,3%, молока – 47,2%, яєць – 61,3%.

У сільськогосподарських підприємствах порівняно із січнем 2014р. відбулося збільшення обсягів виробництва молока на 0,7 тис.т (4,5%).

За січень 2015р. аграрними підприємствами (крім малих) вирощені 2,7 тис.т худоби та птиці, що на 19,6% більше реалізованих на забій. Середньодобові прирости великої рогатої худоби становили 545 г (на 63 г більше, ніж у січні 2014р.), свиней – 430 г (на 49 г більше).

У структурі реалізації аграрними підприємствами худоби та птиці на забій частка великої рогатої худоби становила 37,2% (у січні 2014р. – 49,5%), свиней – 45,3% (32,4%), птиці всіх видів – 17,3% (18,1%).

Надій молока від однієї корови збільшився на 40 кг і становив 350 кг. Найвищі надої були в сільськогосподарських підприємствах Ічнянського (530 кг), Бахмацького (491 кг), Талалаївського (450 кг) районів.

Продуктивність курей-несучок становила 26 яєць (рік тому – 24).

За розрахунками, на початок лютого 2015р. чисельність поголів'я худоби та птиці була такою:

(тис. голів)						
	Усі категорії господарств		Сільськогосподарські підприємства		Господарства населення	
	на 1 лютого 2015р.	1 лютого 2015р. до 1 лютого 2014р., у %	на 1 лютого 2015р.	1 лютого 2015р. до 1 лютого 2014р., у %	на 1 лютого 2015р.	1 лютого 2015р. до 1 лютого 2014р., у %
Велика рогата худоба	213,1	88,8	130,3	89,6	82,8	87,4
у т.ч. корови	120,4	92,2	52,2	91,7	68,2	92,5
Свині	200,4	85,5	97,5	92,9	102,9	79,5
Вівці та кози	32,5	95,0	3,9	97,5	28,6	94,7
Птиця	3204,9	77,7	287,5	26,5	2917,4	95,9

На 1 лютого 2015р. в господарствах населення утримувалося 38,9% великої рогатої худоби (на 1 лютого 2014р. – 39,4%), у т.ч. корів – 56,6% (56,4%), свиней – 51,3% (55,2%), овець та кіз – 88,0% (88,3%) та 91,0% (73,7%) птиці від загальної чисельності в області.

Станом на 1 лютого 2015р. в сільськогосподарських підприємствах (крім малих) були в наявності корми всіх видів у кількості 215,5 тис.т корм.од., що на 1% більше, ніж на 1 лютого 2014р. У розрахунку на одну умовну голову в середньому в області припадало кормів усіх видів 15,9 ц корм.од. проти 13,0 ц корм.од. торік.

Реалізація сільськогосподарської продукції

Загальний обсяг реалізованої сільськогосподарськими підприємствами (крім малих) власно виробленої аграрної продукції за січень 2015р. порівняно із січнем 2014р. збільшився у 2,2 раза, у т.ч. рослинницької – у 2,3 раза, тваринницької – на 26,5%. Частка продукції рослинництва в загальній вартості склала 90,4%, тваринництва – 9,6%.

Обсяги та ціни реалізації сільськогосподарськими підприємствами (крім малих) основних видів аграрної продукції за січень 2015р. характеризувалися такими даними:

	Обсяг реалізованої продукції		Середня ціна реалізації	
	т	у % до січня 2014р.	грн. за т (тис. шт.)	у % до січня 2014р.
Зернові культури	329040	111,9	2611,3	223,4
у т.ч. пшениця	9773	117,8	2570,3	174,3
жито	1132	30,5	1619,3	174,3
ячмінь	417	158,6	1944,1	149,9
кукурудза	315737	112,8	2618,9	226,7
Насіння соняшнику	5948	83,3	5628,2	223,9
Соя	3019	60,5	6160,2	167,0
Ріпак	76	–	5001,7	–
Худоба та птиця (у живій вазі)	1963	99,4	18955,9	150,0
у т.ч. велика рогата				
худоба	950	77,2	18042,5	162,0
свині	946	132,0	19152,2	124,8
птиця	53	270,3	32372,3	435,5
Молоко та молочні продукти	13898	101,7	4037,5	107,9
Яйця, тис.шт.	5888	109,3	964,7	229,2

Порівняно із січнем 2014р. аграрні підприємства 10 районів області збільшили обсяги продажу худоби та птиці. З них найбільший приріст отримано в Бобровицькому (на 139 т), Коропському (на 56 т) та Талалаївському (на 50 т) районах. Більше, ніж рік тому, продали молока та молочних продуктів сільгосппідприємства 12 районів. Лідерами були господарства Ічнянського та Бахмацького районів, які збільшили реалізацію на 376 т та 320 т відповідно.

У січні п.р. сільськогосподарські підприємства (крім малих) отримали дотацій та компенсацій за рахунок податку на додану вартість на суму 999,3 тис.грн., у т.ч. 974,9 тис.грн. – за реалізоване на переробні підприємства молоко та 24,4 тис.грн. – за реалізовану худобу.

Реалізацію зернових та зернобобових культур збільшили господарства 10 районів області та м.Ніжина, з них вагомніше – Куликівського (на 45823 т) та Бахмацького (на 28030 т) районів.

Наявність зерна та насіння соняшнику

На 1 лютого 2015р. в сільськогосподарських підприємствах (крім малих) та підприємствах, що здійснюють зберігання та переробку зернових культур, були в наявності 1464,1 тис.т зерна (на 51,8% більше проти 1 лютого 2014р.), у т.ч. 163,3 тис.т пшениці, 57,3 тис.т ячменю, 1120,3 тис.т кукурудзи, 48,2 тис.т жита. Насіння соняшнику зберігалось 72,6 тис.т (на 8,6% менше, ніж рік тому). В аграрних підприємствах у наявності було 1056,3 тис.т зернових культур (на 68,1% більше, ніж на 1 лютого 2014р.) та 37,8 тис.т соняшнику (на 0,6% менше).

БУДІВНИЦТВО

Підприємствами області за січень 2015р. виконані будівельні роботи на суму 28682 тис.грн. Індекс будівельної продукції в області в січні 2015р. порівняно із січнем 2014р. становив 123,6%. Індекс будівельної продукції на будівництві будівель склав 138,3% (на будівництві житлових будівель – 157,9%, нежитлових – 99,1%), на будівництві інженерних споруд – 98,3%.

Більше двох третин (69,9%) загального обсягу будівельних робіт виконано підприємствами на будівництві будівель, з яких 14930 тис.грн. (52,0%) на будівництві житлових будівель, 5126 тис.грн. (17,9%) – нежитлових будівель. Обсяг будівельних робіт, виконаних власними силами підприємств, на будівництві інженерних споруд становив 8626 тис.грн. (30,1%).

Нове будівництво, реконструкція, розширення та технічне переоснащення склали 95,3% від загального обсягу виконаних будівельних робіт, капітальний і поточний ремонт – 0,6% та 4,1% відповідно.

У 2014р. за рахунок будівництва нових житлових будинків та розширення існуючого житлового фонду в області прийнято в експлуатацію 316 житлових будівель загальною площею 120268 м². Більше половини (53,6%) загального обсягу житла прийнято в експлуатацію в будинках із двома й більше квартирами та 46,4% – в одноквартирних будинках.

Обсяг прийнятого в експлуатацію житла порівняно з 2013р. становить 63%.

У міських поселеннях побудовано 98091 м², що становить 69,7% проти 2013р., у сільській місцевості – 22177 м² (44,2%).

Майже дві третини житла (64,4%) прийнято в експлуатацію в м.Чернігові, 3,7% – м.Прилуках, 2,8% – м.Ніжині, 9,9% – Чернігівському районі, 5,8% – Козелецькому, 2,7% – Бобровицькому. Більше, ніж у 2013р., вводилося житла в Куликівському районі (на 24,0%) та м.Прилуках (на 13,4%).

За рахунок коштів державного бюджету житло в експлуатацію не приймалось.

Із загальної площі прийнятого в експлуатацію житла 110699 м² становила площа квартир, 9569 м² – приріст площі існуючих квартир за рахунок реконструкції та розширення. В області введено 1396 квартир, середній розмір яких складає 79,3 м². У міських поселеннях прийнято в експлуатацію 1244 квартири, середній розмір яких становить 73,1 м², у сільській місцевості – 152 (129,6 м²).

У 2014р. в області введено 1497 м² загальної площі дачних та садових будинків (у 2013р. – 4273 м²).

Протягом року прийнято в експлуатацію дошкільні навчальні заклади на 40 місць, амбулаторно-поліклінічні заклади на 156 відвідувань за зміну.

Також в області прийнято в експлуатацію потужності з виробництва 3,2 тис.т на рік приправ і пряностей змішаних, 105 т макаронних виробів, 1,4 тис.т продуктів з м'яса та субпродуктів м'ясних, 720 т печива, введено лінію по розливу мінеральних вод потужністю 11,5 млн. пляшок на рік.

Крім того, прийнято в експлуатацію місцеві трубопроводи для транспортування газу протяжністю 16,8 км, місцеві водопровідні мережі – 14,2 км, місцеві каналізаційні та водостічні мережі – 1,5 км, магазини торговою площею 11707 м², автомобільні заправні станції на 38,1 тис. обслуговуваних авто, кафе, закусочні на 1105 посадочних місць.

Для потреб сільського господарства збудовано елеватори на 160,0 тис.т одночасного зберігання, зерноочисно-сушильні пункти на 998,3 тис.т, приміщення для птиці на 2000 птахомісць, приміщення для великої рогатої худоби на 1300 скотомісць, тваринницькі комплекси по вирощуванню і відгодівлі свиней на 500 голів.

ТРАНСПОРТ І ЗВ'ЯЗОК

Транспорт

Підприємства автомобільного транспорту, з урахуванням перевезень, виконаних фізичними особами-підприємцями, у січні 2015р. перевезли 71,9 тис.т вантажів, що становить 71,4% рівня січня 2014р. Вантажооборот виконано в обсязі 26 млн.ткм (67,2%).

Наростили обсяги вантажоперевезень і вантажообороту транспортники м.Н.-Сіверського та Куликівського, Ріпкинського районів.

Частка перевезених вантажів та вантажообороту, виконаних приватними підприємцями, у загальнообласних обсягах становила 64,4% та 51,4% відповідно.

Пасажи́рський транспорт області впродовж січня 2015р. перевіз 7,6 млн. пасажирів, що становить 93,0% рівня січня 2014р. Пасажирооборот виконано в обсязі 66,2 млн.пас.км (94,5%).

Пасажи́рський автотранспорт, з урахуванням перевезень, виконаних фізичними особами-підприємцями, перевіз 4,3 млн. пасажирів, що становить 80,1% рівня січня 2014р. Обсяг виконаного пасажирообороту становив 51,0 млн.пас.км (89,3%).

Наростили обсяги пасажирських перевезень та пасажирообороту підприємства м.Н.-Сіверського та Бахмацького, Бобровицького, Куликівського, Менського, Носівського, Ріпкинського районів. Значно зменшили ці обсяги перевізники м.Чернігова та Борзнянського, Козелецького, Семенівського, Срібнянського районів. Автотранспорт обласного центру виконав 60,3% загального обсягу пасажирських перевезень та 50,6% пасажирообороту.

Послугами автотранспортних підприємств скористалися 2,0 млн. пасажирів, що становить 76,4% рівня січня 2014р. Обсяг виконаного пасажирообороту становив 23,9 млн.пас.км (85,1%).

Обсяги пасажирських перевезень та пасажирообороту, виконані автотранспортом фізичних осіб-підприємців, скоротилися на 16,1% та 6,7% відповідно. Їх частка в загальному обсязі перевезень становила 52,1%, пасажирообороті – 53,1%.

Загальні обсяги пасажирських перевезень та пасажирообороту, здійснені **тролейбусним транспортом**, зросли на 17,7%. Перевезення пасажирів із платним проїздом становили 96,3% рівня січня 2014р.

Зв'язок

У 2014р. підприємства зв'язку області надали послуг на 933,4 млн.грн., у т.ч. населенню – на 680,8 млн.грн. (72,9% загального обсягу), що становить 63,0% та 57,7% рівня 2013р. відповідно.

Серед видів зв'язку найбільшим попитом користувався мобільний – 62,1% загального обсягу. Частка телефонного зв'язку становила 15,8%.

Порівняно з 2013р. збільшилися доходи від надання послуг таких видів зв'язку: телефонного сільського – на 10,0%, передачі і прийому телевізійних та радіопрограм, радіозв'язку – на 6,6%, комп'ютерного – на 5,6%, поштового – на 3,6%. Разом із тим, зменшилися доходи від надання послуг мобільного зв'язку – на 47,7%, телефонного міжміського зв'язку – на 23,3%, телефонного міського – на 19,2%, проводового мовлення – на 11,2%, телеграфного зв'язку – на 0,4%. За послуги міжнародного зв'язку у звітному періоді отримано 51,4 млн.грн. (5,5% загального обсягу).

Підприємства, що надавали послуги поштового зв'язку, у 2014р. обробили листів, карток та бандеролей (простих, рекомендованих та з оголошеною цінністю) – 24,6 млн. (у 2013р. – 26,5 млн.), посилок (звичайних та з оголошеною цінністю) – 1532,8 тис. (1513,9 тис.), поштових переказів – 692,3 тис. (765,2 тис.), пенсійних виплат – 2957,8 тис. (3069,8 тис.), періодичних друкованих видань (газет та журналів) за передплатою та в роздріб – 68,4 млн. (72,3 млн.).

Працівники електрозв'язку доставили 10,7 тис. та відправили 7,7 тис. телеграм, надали 59,8 млн. міжміських телефонних розмов (включаючи міжнародні). У 2013р. ці показники, відповідно, становили 16,5 тис., 10,2 тис. та 61,1 млн.

Станом на 1 січня 2015р. телефонна мережа області нараховувала 254,5 тис. основних телефонів, у т.ч. в сільській місцевості – 51,9 тис. (20,4%), що на 13,4 тис. (на 5,0%) менше, ніж на 1 січня 2014р.

Кількість основних телефонних апаратів відомчих АТС становила 3,7 тис., у т.ч. домашніх – 0,9 тис.

Загальна кількість основних домашніх телефонів становила 222 тис., що на 12 тис. (на 5,1%) номерів менше, ніж на 1 січня 2014р.

Забезпеченість основними домашніми телефонами, з урахуванням відомчих, у 2014р. становила 50 одиниць на 100 сімей.

В області діє 119 універсальних таксофонів.

Станом на 1 січня 2015р. мобільним зв'язком в області користувалися 1711,4 тис. абонентів, що на 49,5 тис. (на 3,0%) більше, ніж на 1 січня 2014р.

Мережею Інтернет користувалися 81,8 тис. абонентів, у т.ч. 75,0 тис. – у домашніх умовах (на 1 січня 2014р., відповідно, 80,4 та 73,7 тис.).

Загальна кількість абонентів кабельного телебачення становила 70,9 тис. (на 1 січня 2014р. – 72,6 тис.).

Зберігається тенденція до зменшення кількості основних радіотрансляційних точок. За 2014р. цей показник скоротився на 5,8 тис. і на 1 січня 2015р. становив 24,3 тис., у т.ч. в населення – 21,5 тис. (88,6% загальної кількості).

На кінець 2014р. в сільській місцевості телефонізовано: медичних закладів – 740 (на кінець 2013р. – 770), шкіл та дошкільних закладів – 612 (651), сільськогосподарських підприємств – 338 (373) та сільських пунктів із населенням до 50 осіб – 241 (231), із населенням від 51 до 200 осіб – 275 (272).

Упродовж 2014р. було задоволено 5,2 тис. заяв на встановлення домашніх телефонів, у т.ч. від пільгових категорій населення – 349. На кінець 2014р. черга на встановлення телефонів налічувала 8,2 тис. заяв, у т.ч. 1,0 тис. – від пільгових категорій населення.

ЗОВНІШНЬОЕКОНОМІЧНА ДІЯЛЬНІСТЬ

Обсяг експорту **товарів та послуг** за 2014р. становив 720,7 млн.дол. США, імпорту – 557,0 млн.дол. США. Порівняно з 2013р. експорт збільшився на 25,0%, імпорт – зменшився на 9,6%. Позитивне сальдо зовнішньоторговельного балансу становило 163,7 млн.дол. США (у 2013р. від’ємне – 40,0 млн.дол.).

За 2014р. обсяги експорту та імпорту **товарів** становили, відповідно, 700,1 млн.дол. США та 528,1 млн.дол. США. Порівняно з 2013р. експорт збільшився на 26,1%, імпорт – зменшився на 9,9%. Позитивне сальдо зовнішньої торгівлі товарами склало 172,0 млн.дол. США (у 2013р. від’ємне – 30,9 млн.дол.).

На формування позитивного сальдо вплинули окремі товарні групи: зернові культури (204,6 млн.дол. США), папір та картон (51,5 млн.дол.), деревина та вироби з неї (46,3 млн.дол.), молоко та молочні продукти (28,2 млн.дол.), взуття (20,3 млн.дол.), мінеральні продукти (11,2 млн.дол. США).

Коефіцієнт покриття експортом імпорту становив 1,33 (у 2013р. – 0,95).

Партнерами підприємств та організацій області були 120 країн світу (з них 28 країн ЄС).

Поставки країнам Європейського Союзу формували 31,9% від загального обсягу експорту товарів, іншим країнам – 68,1% (у 2013р., відповідно, 27,2% та 72,8%).

Найбільші експортні поставки здійснювалися до Російської Федерації (17,7% загального обсягу), Білорусі (7,0%), Литви (5,9%), Іспанії (5,5%), Кореї, Республіки (4,4%), Азербайджану (4,2%), Італії (3,9%), Туреччини (3,8%), Єгипту (3,5%), Румунії (3,4%), Нідерландів (3,3%), Грузії (3,1%), Ірану, Ісламської Республіки (2,7%), Молдови, Республіки (2,6%), Казахстану та Німеччини (по 2,5% до кожної).

Проти 2013р. збільшився експорт товарів до Ірану, Ісламської Республіки (у 12,6 раза), Кореї, Республіки (у 6,9 раза), Литви (у 3,3 раза), Німеччини (у 2,5 раза), Нідерландів (у 2,2 раза), Єгипту (в 1,7 раза), Іспанії (в 1,6 раза), Італії (на 40,1%), Грузії (на 35,9%), Туреччини (на 30,7%), Азербайджану (на 29,2%), Румунії (на 19,0%), Молдови, Республіки (на 3,3%), Казахстану (на 0,8%); зменшився – до Білорусі (на 9,9%), Російської Федерації (на 11,6%).

Збільшився експорт зернових культур, олій рослинних, готових харчових продуктів, насіння і плодів олійних рослин, взуття, деревини й виробів із неї, молока та молочних продуктів, виробів із паперу та картону; зменшився – текстильних матеріалів та текстильних виробів, котлів, машин.

У структурі експорту 29,3% становили зернові культури, 18,7% – вироби з паперу та картону, 10,7% – готові харчові продукти, 6,7% – деревина й вироби з неї, 5,4% – текстильні матеріали та текстильні вироби, 4,7% – насіння і плоди олійних рослин, 4,1% – молоко та молочні продукти, 3,9% – мінеральні продукти, 3,6% – взуття, по 2,1% – олії рослинного походження, котли, машини.

Надходження з країн ЄС становили 42,4% загального обсягу імпорту, з інших країн світу – 57,6% (у 2013р., відповідно, 35,8% та 64,2%).

Основними партнерами в імпорті товарів були: Німеччина (19,4% загального обсягу), Російська Федерація (12,8%), Білорусь (11,7%), Китай (9,4%), Бразилія (5,2%), Італія (4,9%), Велика Британія (3,7%), Індія (3,5%), Еквадор (3,4%), Польща (2,8%) та Нідерланди (2,6%).

Порівняно з 2013р. збільшилися надходження з Китаю (в 1,9 раза), Великої Британії (на 37,9%), Німеччини (на 34,9%), Нідерландів (на 27,4%), Бразилії (на 22,9%), Італії (на 21,1%); зменшилися – з Індії (на 31,7%), Російської Федерації (на 34,4%), Польщі (на 47,8%), Білорусі (на 48,6%).

Збільшився імпорт продукції рослинного походження, котлів, машин, паперу та картону, текстильних матеріалів та текстильних виробів; зменшився – готових харчових продуктів, полімерних матеріалів, пластмас та виробів із них, продукції хімічної та пов'язаних із нею галузей промисловості.

У структурі імпорту переважали: готові харчові продукти (18,2%), полімерні матеріали, пластмаси та вироби з них (18,1%), папір та картон (15,1%), текстильні матеріали та текстильні вироби (10,6%), котли, машини (10,1%), продукція хімічної та пов'язаних із нею галузей промисловості (6,8%), продукти рослинного походження (4,2%).

Іноземна давальницька сировина надійшла в область на 27,2 млн.дол. США та склала 5,1% загального імпорту області. Значну частку (87,4%) давальницької сировини імпортовано з Італії, Франції, Китаю, Бразилії, Туреччини. Із-за кордону давальницька сировина надходила переважно у вигляді текстильних матеріалів та текстильних виробів (36,7%), шкіряної сировини (30,8%), пластмас, полімерних матеріалів (16,5%), частин взуття (11,0%).

Обсяг експорту готової продукції, виготовленої з імпортованої давальницької сировини, становив 35,5 млн.дол. США, або 5,1% загального експорту області. Асортимент готової продукції визначали взуття (69,6%) та одяг текстильний (25,8%). Домінуюча частка (94,5%) такої продукції відправлялася до Румунії, Італії, Нідерландів, Франції та Польщі.

Обсяги експорту та імпорту **послуг** у 2014р. становили, відповідно, 20,6 млн.дол. США та 28,9 млн.дол. США. Проти 2013р. експорт зменшився на 3,1%, імпорт – на 4,8%.

Від’ємне сальдо зовнішньої торгівлі послугами склало 8,3 млн.дол. США (у 2013р. також від’ємне – 9,1 млн.дол.).

Зовнішньоторговельні операції послугами підприємства та організації області здійснювали з партнерами 79 країн світу (з них 26 країни ЄС).

Експорт послуг країнам ЄС становив 57,4% загального обсягу, іншим країнам світу – 42,6% (у 2013р., відповідно, 53,1% та 46,9%).

Основними партнерами в експорті послуг були: Румунія (20,4% загального обсягу), Російська Федерація (9,9%), Канада (9,8%), Німеччина (8,8%), Велика Британія (8,6%), Білорусь (7,5%), Нідерланди (6,6%), США (5,8%), Італія (5,1%), Сейшельські Острови (3,4%), Франція (3,2%).

Зростання експорту послуг спостерігалось до Великої Британії, Нідерландів, Німеччини, США, Канади, Італії, Румунії; водночас скоротилися – до Франції, Російської Федерації, Сейшельських Островів та Білорусі.

Зріс експорт послуг із переробки матеріальних ресурсів та у сфері телекомунікації, комп’ютерних та інформаційних послуг. Натомість скоротилися послуги з будівництва та транспортні.

У структурі експорту 42,3% становили послуги з переробки матеріальних ресурсів, 25,3% – транспортні, 20,2% – у сфері телекомунікації, комп’ютерні та інформаційні послуги, 8,5% – послуги з будівництва.

Імпорт послуг із країн Європейського Союзу становив 90,2% загального обсягу, з інших країн світу – 9,8% (у 2013р., відповідно, 84,5% та 15,5%).

Найбільшу питому вагу в загальному обсязі імпорту послуг мали Велика Британія (64,8%), Німеччина (12,2%), Польща (4,8%), Російська Федерація (3,4%). При цьому обсяги імпорту зменшилися з усіх найбільших країн-партнерів, окрім Німеччини.

Проти 2013р. збільшився імпорт послуг із ремонту та технічного обслуговування, що не віднесені до інших категорій, роялті та інших послуг, пов’язаних із використанням інтелектуальної власності, послуг із будівництва. Водночас зменшилися послуги, пов’язані з подорожами, ділові та у сфері телекомунікації, комп’ютерні та інформаційні послуги.

Структура імпорту формувалася, в основному, з роялті та інших послуг, пов’язаних із використанням інтелектуальної власності (42,8%), ділових (33,9%), послуг, пов’язаних із подорожами (6,8%), з будівництва (5,2%), у сфері телекомунікації, комп’ютерних та інформаційних послуг

(4,4%), з ремонту та технічного обслуговування, що не віднесені до інших категорій (3,9%).

У 2014р. в економіку області іноземними інвесторами вкладено 5,9 млн.дол. США прямих інвестицій (акціонерного капіталу).

Обсяг прямих іноземних інвестицій (акціонерного капіталу), унесених в економіку Чернігівської області з початку інвестування, на 31 грудня 2014р. становив 103,8 млн.дол. США та в розрахунку на одну особу населення склав 98,6 дол. США.

Переважна більшість інвестицій (79,8% загального обсягу акціонерного капіталу) надійшла з країн ЄС – 82,8 млн.дол. США.

Вкладення в економіку області здійснили інвестори із 40 країн світу. До основних країн-інвесторів, на які припадає 78,8% загального обсягу прямих інвестицій, входять: Німеччина – 42,3 млн.дол., Польща – 16,4 млн.дол., Кіпр – 12,9 млн.дол., Беліз – 3,5 млн.дол., Віргінські Острови (Брит.) – 2,7 млн.дол., Туреччина та Італія – по 2,0 млн.дол. США.

На промислових підприємствах області акумульовано 80,2 млн.дол. США (77,3% загального обсягу прямих інвестицій), у т.ч. переробної – 76,4 млн.дол. Серед галузей переробної промисловості суттєві обсяги інвестицій унесено у виробництво харчових продуктів, напоїв та тютюнових виробів – 49,9 млн.дол., виробництво гумових і пластмасових виробів, іншої неметалевої мінеральної продукції – 16,8 млн.дол. США.

На підприємствах сільського, лісового та рибного господарства та у сфері адміністративного та допоміжного обслуговування зосереджено по 5,4 млн.дол. прямих інвестицій (по 5,2% загального обсягу), на підприємствах транспорту, складського господарства, поштової та кур'єрської діяльності – 4,2 млн.дол. (4,1%), на підприємствах оптової та роздрібної торгівлі; із ремонту автотранспортних засобів і мотоциклів – 3,0 млн.дол. (2,9%).

Станом на 31 грудня 2014р. за обсягами вкладеного капіталу провідне місце (74,6% загального обсягу) продовжують утримувати міста Прилуки – 45,8 млн.дол. та Чернігів – 31,6 млн.дол. США.

Заборгованість підприємств області за кредитами та позиками, торговими кредитами та іншими зобов'язаннями (борговими інструментами) перед прямими інвесторами на 31 грудня 2014р. становила 32,6 млн.дол. США.

Загальний обсяг прямих іноземних інвестицій (акціонерного капіталу та боргових інструментів) на 31 грудня 2014р. становив 136,4 млн.дол. США.

ВНУТРІШНЯ ТОРГІВЛЯ

Оборот роздрібної торгівлі (до якого включено роздрібний товарооборот підприємств, які здійснюють діяльність із роздрібної торгівлі, розрахункові дані щодо обсягів продажу товарів на ринках і фізичними особами-підприємцями) за січень 2015р. становив 1359,4 млн.грн., що склало 81% обсягу січня 2014р.

Обсяг роздрібного товарообороту підприємств, які здійснюють діяльність із роздрібної торгівлі, за січень 2015р. становив 557,6 млн.грн., що в порівнянних цінах на 22% менше обсягу січня 2014р.

НЕФІНАНСОВІ ПОСЛУГИ

У 2014р. 17,9% підприємств сфери нефінансових послуг надавали в оренду й експлуатацію власне чи орендоване майно, 13,6% – займалися транспортною діяльністю, 9,2% – надавали послуги з інформації та телекомунікацій, 8,4% – діяли у сфері архітектури, інжинірингу та послуг технічного консультування, 7,8% – займалися складським господарством та допоміжною діяльністю у сфері транспорту, 5,3% – займалися діяльністю із забезпечення стравами та напоями, 4,6% – діяли у сфері освіти, 3,8% – займалися охоронною діяльністю та проведенням розслідувань тощо.

Обсяг реалізованих послуг (включаючи ПДВ) становив 2607,9 млн.грн.

Населенню реалізовано послуг на суму 718,9 млн.грн., або 27,6% загального обсягу. Їх частка найбільша в Носівському, Талалаївському, Ніжинському, Городнянському, Ріпкинському районах (99,8% – 70,0%), менша обласного рівня в одинадцяти районах, містах Ніжин, Н.-Сіверський та Прилуки.

Підприємства м.Чернігова реалізували 78,7% загального обсягу послуг. Серед районів найбільша їх частка припадає на підприємства Щорського (2,1%), Прилуцького (1,7%) та Бобровицького (1,3%).

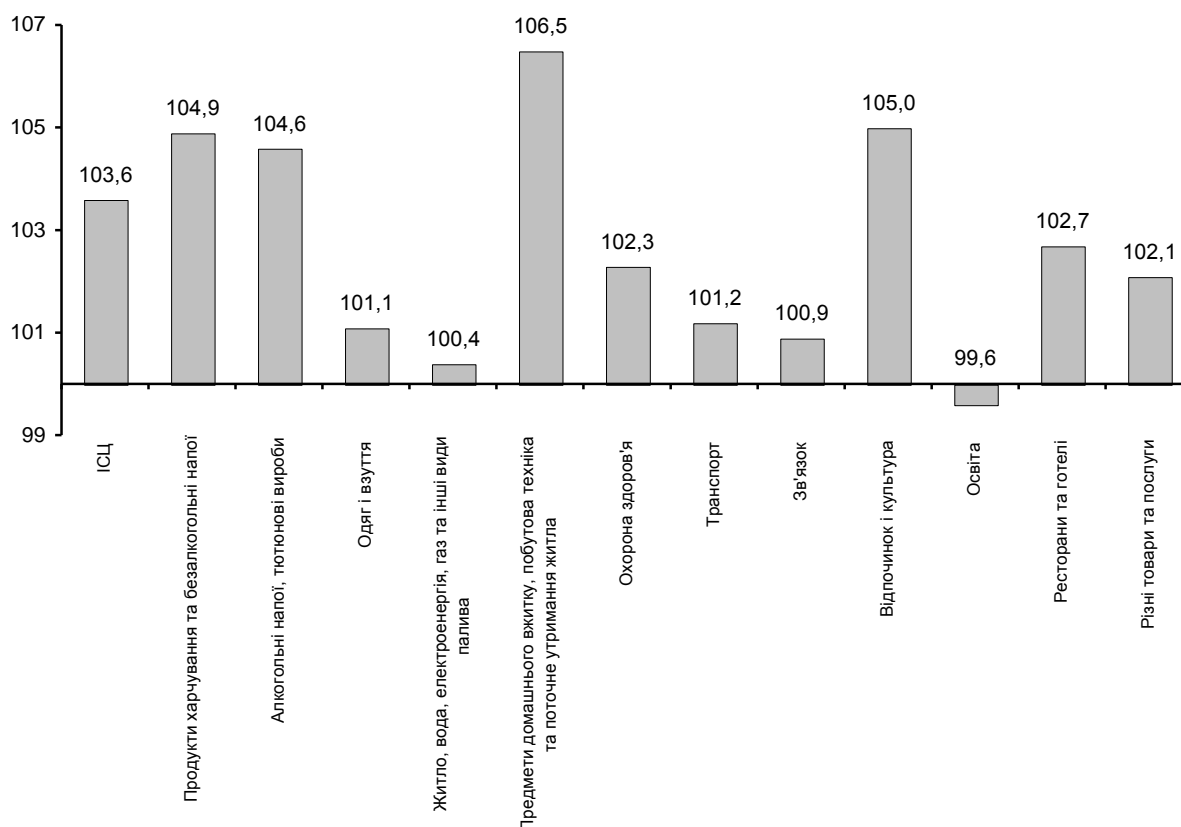
У структурі реалізованих послуг за видами економічної діяльності найбільшу частку складала послуги у сфері з інформації та телекомунікацій (37,7%), послуги транспорту, складського господарства, поштової та кур'єрської діяльності (37,5%).

Обсяг реалізованих послуг з основного виду діяльності (доходи підприємств від реалізації послуг за видом економічної діяльності, що займає найбільшу частку в обсязі всіх реалізованих підприємством послуг) становив 2568,3 млн.грн., або 98,5% загального обсягу. За основним видом діяльності виконано 58,4 млн. замовлень. Середня вартість одного замовлення становила 44 грн.

ЦІНИ І ТАРИФИ

Індекс споживчих цін у січні 2015р. в області становив 103,6%, в Україні – 103,1%.

Індекси споживчих цін у 2015 році
(січень до грудня попереднього року, %)



На споживчому ринку області ціни на продукти харчування та безалкогольні напої зросли на 4,9%. Найбільше (на 25,9%) подорожчали овочі, зокрема капуста та огірки – в 1,5 раза, помідори – на 41,3%, цибуля, буряк та морква – на 15,9–16,5%, картопля – на 6,3%. Рис став дорожчим на 19,4%, фрукти – на 17,3%. На 5,1–8,9% зросли в ціні макаронні вироби, продукти переробки зернових, шоколад, риба та продукти з риби; на 2,0–3,5% – хліб, кондитерські вироби з борошна та цукру, олія, маргарин та яловичина; на 0,5–1,7% – масло, м'ясо птиці, сири та молоко.

Алкогольні напої та тютюнові вироби стали дорожчими на 4,6%, у т.ч. тютюнові вироби – на 6,2%, алкогольні напої – на 2,2%.

Зростання цін (тарифів) на житло, воду, електроенергію, газ та інші види палива на 0,4% відбулося за рахунок подорожчання утримання та ремонту житла на 2,4%.

У сфері охорони здоров'я ціни підвищилися на 2,3%, що насамперед спричинено зростанням цін на амбулаторні послуги на 3,4%, фармацевтичну продукцію, медичні товари та обладнання – на 2,9%.

Підвищення цін на транспорт у цілому на 1,2% пов'язано з подорожчанням автомобілів на 12,0%, перевезень залізничним пасажирським транспортом – на 2,8%, автодорожнім – на 0,7%, палива та мастил – на 0,8%.

На 6,2–10,8% зросли ціни на аудіотехніку, фотоапаратуру та обладнання для обробки інформації, канцелярські товари, побутову техніку, домашній текстиль, ювелірні вироби з золота та мобільні телефони.

ДОХОДИ НАСЕЛЕННЯ

Номінальні **доходи населення області** за 2013р. збільшилися у порівнянні з 2012р. на 2,5% і склали 30393 млн.грн. Наявний дохід, який може бути використаний на придбання товарів і послуг, збільшився на 2,6%, а реальний наявний, визначений з урахуванням цінового фактора, – на 4,0%.

У розрахунку на одну особу наявний дохід становив 23599,7 грн. Це на 3,6% більше, ніж у 2012р. У середньому за місяць ця сума складала 1966,64 грн. та на 67,2% перевищила розмір законодавчо встановленого прожиткового мінімуму (1176 грн.).

На придбання товарів та послуг витрачено на 9,5% більше, ніж у 2012р.

Приріст заощаджень становив 3852 млн.грн. (у 2012р. – 5401 млн.грн.).

Доходи та витрати населення за 2013р. характеризувалися такими даними:

	Млн.грн.	У % до підсумку
Доходи	30393	100,0
у тому числі		
заробітна плата	11004	36,2
прибуток та змішаний дохід	5382	17,7
соціальні допомоги та інші одержані		
поточні трансферти	12365	40,7
з них соціальні допомоги	7633	25,1
Витрати та заощадження	30393	100,0
у тому числі		
придбання товарів та послуг	25771	84,8
поточні податки на доходи, майно		
та інші сплачені поточні трансферти	656	2,2
з них поточні податки на доходи, майно тощо	248	0,8
нагромадження нефінансових активів	-367	-1,2
приріст фінансових активів	4219	13,9

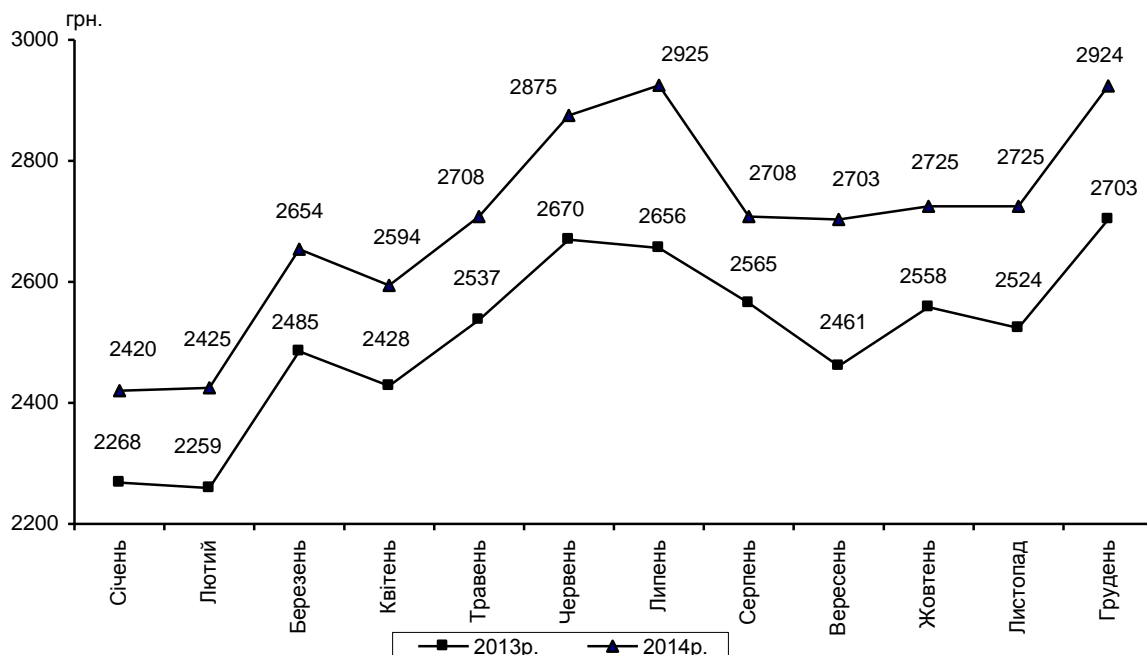
У 2014р. середньомісячна номінальна заробітна плата штатних працівників підприємств, установ та організацій¹ (далі – підприємства) порівняно з 2013р. зросла на 7,4% й становила 2690 грн.

Зберігається значна диференціація заробітної плати за територіями. Заробітна плата працівників м.Прилук (4005 грн.) перевищила відповідний показник у Коропському районі (1920 грн.) у 2,1 раза. Середньомісячна заробітна плата штатних працівників у містах Чернігів, Прилуки, Бахмацькому, Варвинському, Ічнянському, Корюківському, Носівському та Талалаївському районах на 0,6–48,9% перевищувала середню в економіці області. У всіх інших районах заробітна плата була нижчою від середньообласного рівня.

Середня номінальна заробітна плата штатного працівника в грудні 2014р. становила 2924 грн., що у 2,4 раза вище рівня законодавчо встановленої мінімальної заробітної плати (1218 грн.). Порівняно з листопадом 2014р. розмір заробітної плати збільшився на 7,3%, а відносно грудня 2013р. – на 8,2%.

Нарахування за одну оплачену годину в грудні 2014р. порівняно з попереднім місяцем зменшилися на 3,7% й становили 18,36 грн.

Динаміка середньої заробітної плати



¹ Дані наведено щодо юридичних осіб та відокремлених підрозділів юридичних осіб із кількістю найманих працівників 10 осіб і більше.

Збільшення номінальної заробітної плати було зафіксовано в переважній більшості видів економічної діяльності (від 1,7% в інформації та телекомунікаціях до 36,5% в наданні інших видів послуг). Разом із тим, зменшилася заробітна плата на 7,3% в сільському господарстві.

Продовжує утримуватися високий рівень диференціації розмірів заробітної плати за видами економічної діяльності. Так, найбільш оплачуваними в економіці області залишалися працівники фінансової та страхової діяльності, а серед промислових видів діяльності – підприємств із постачання електроенергії, газу, пари та кондиційованого повітря, добувної промисловості й розроблення кар'єрів, виготовлення виробів із деревини, виробництва паперу та поліграфічної діяльності, де нарахування в 1,5–2,0 раза перевищили середньообласний показник.

Водночас абсолютний розмір заробітної плати працівників підприємств поштової та кур'єрської діяльності, виробництва автотранспортних засобів, причепів і напівпричепів та інших транспортних засобів, тимчасового розміщування й організації харчування був значно нижчим і не перевищував 66% середнього показника в області.

Дані про розміри заробітної плати за видами економічної діяльності наведено в таблиці.

	Нараховано в середньому штатному працівнику				
	грудень 2014р., грн.	у % до			
		листо- пада 2014р.	грудня 2013р.	середньо- го рівня в економіці	мінімальної заробітної плати (1218 грн.)
Усього	2924	107,3	108,2	100,0	240,1
Сільське господарство, лісове господарство та рибне господарство	2603	97,7	114,3	89,0	213,7
у т.ч. сільське господарство	2359	92,7	109,1	80,7	193,7
Промисловість	3662	108,4	116,5	125,2	300,7
Будівництво	2538	102,6	117,3	86,8	208,4
Оптова та роздрібна торгівля; ремонт автотранспортних засобів і мотоциклів	2394	102,7	110,4	81,9	196,6
Транспорт, складське господарство, поштова та кур'єрська діяльність	2878	106,3	102,0	98,4	236,3
Тимчасове розміщування й організація харчування	1930	103,7	125,4	66,0	158,5
Інформація та телекомунікації	3734	101,7	130,8	127,7	306,6
Фінансова та страхова діяльність	4415	106,5	114,6	151,0	362,5
Операції з нерухомим майном	2543	107,5	104,8	87,0	208,8
Професійна, наукова та технічна діяльність	3013	121,2	107,6	103,1	247,4

Продовження

	Нараховано в середньому штатному працівнику				
	грудень 2014р., грн.	у % до			
		листо- пада 2014р.	грудня 2013р.	середньо- го рівня в економіці	мінімальної заробітної плати (1218 грн.)
Діяльність у сфері адміністративного та допоміжного обслуговування	2828	104,5	106,6	96,7	232,2
Державне управління й оборона; обов'язкове соціальне страхування	3981	115,5	95,3	136,1	326,8
Освіта	2693	109,2	105,6	92,1	221,1
Охорона здоров'я та надання соціальної допомоги	2232	108,4	102,5	76,3	183,3
у т.ч. охорона здоров'я	2250	108,2	101,7	76,9	184,7
Мистецтво, спорт, розваги та відпочинок	2095	109,9	91,3	71,7	172,0
Надання інших видів послуг	3136	136,5	133,9	107,2	257,5

У грудні 2014р. табельний фонд робочого часу становив 183 години. Кожен працівник відпрацював у середньому 150 годин, що на 11,1% більше, ніж у листопаді 2014р.

Коефіцієнт використання табельного фонду робочого часу становив 82%, що менше на 2,4 в.п., ніж у листопаді 2014р., та на 3,1 в.п. – ніж у грудні 2013р.

Динаміку показників використання робочого часу характеризують дані, що наведено в таблиці.

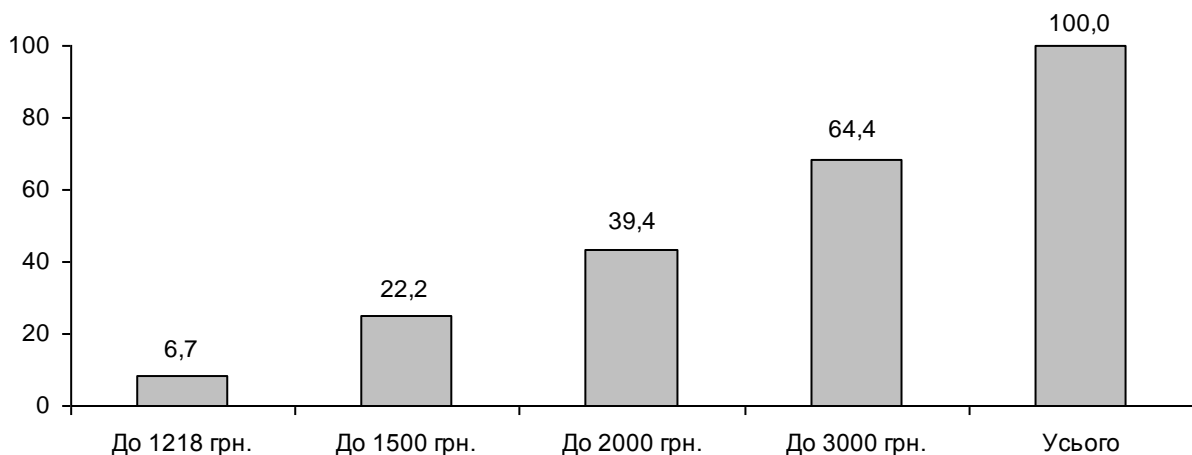
	Грудень 2014р.	Листопад 2014р.	<u>Довідково:</u> грудень 2013р.
Фонд робочого часу на одного штатного працівника, год.			
табельний	183	160	175
фактично відпрацьований	150	135	149
оплачений	159	143	158
Коефіцієнт використання табельного фонду робочого часу, %	82,0	84,4	85,1

За результатами обстеження підприємств, установ, організацій, серед 184,7 тис. працівників, яким оплачено 50% і більше робочого часу, установленого на грудень 2014р., 12,4 тис. осіб (6,7%) мали нарахування в межах мінімальної заробітної плати. Найбільша частка працівників із зазначеними нарахуваннями спостерігалась у видах діяльності з низьким

рівнем середньої заробітної плати: поштовій та кур'єрській діяльності, діяльності у сфері творчості, мистецтва та розваг (кожен п'ятий, зайнятий на підприємствах цих видів діяльності). Серед працівників, які повністю відпрацювали місячну норму робочого часу (126,0 тис. працюючих), цей показник становив 1,5 тис. осіб, або 1,2%.

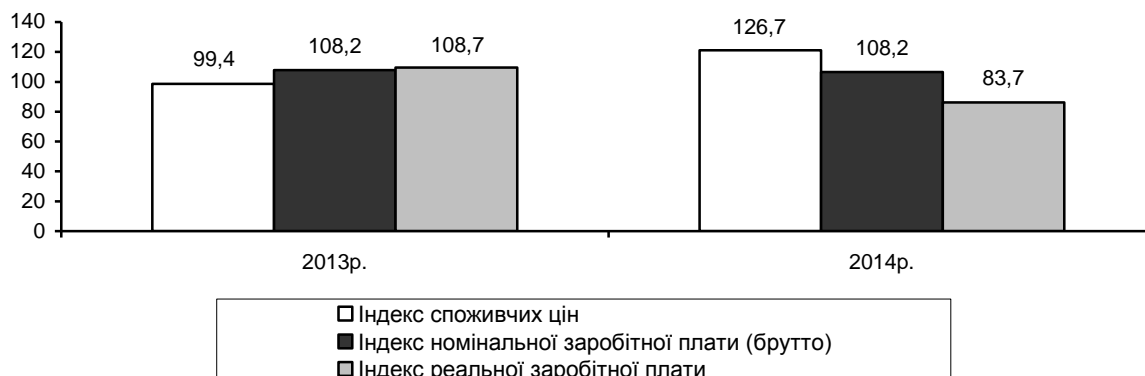
Водночас більше третини (35,6%) працівників отримали заробітну плату понад 3000 грн. Більшість таких працівників була зайнята переважно у видах діяльності з високим рівнем оплати праці, зокрема, у державному управлінні й обороні; обов'язковому соціальному страхуванні (59,1%), фінансовій та страховій діяльності (57,7%), а серед промислових видів діяльності – у добувній промисловості й розробленні кар'єрів (89,7%), виготовленні виробів із деревини, виробництві паперу та поліграфічній діяльності (66,5%), постачанні електроенергії, газу, пари та кондиційованого повітря (65,6%) тощо.

**Розподіл кількості найманих працівників
за розмірами заробітної плати,
нарахованої за грудень 2014 року
(кумулятивно; відсотків)**



Індекс реальної заробітної плати в грудні 2014р. порівняно з листопадом становив 103,7%, відносно грудня 2013р. – 83,7%, а у 2014р. відносно 2013р. – 94,9%.

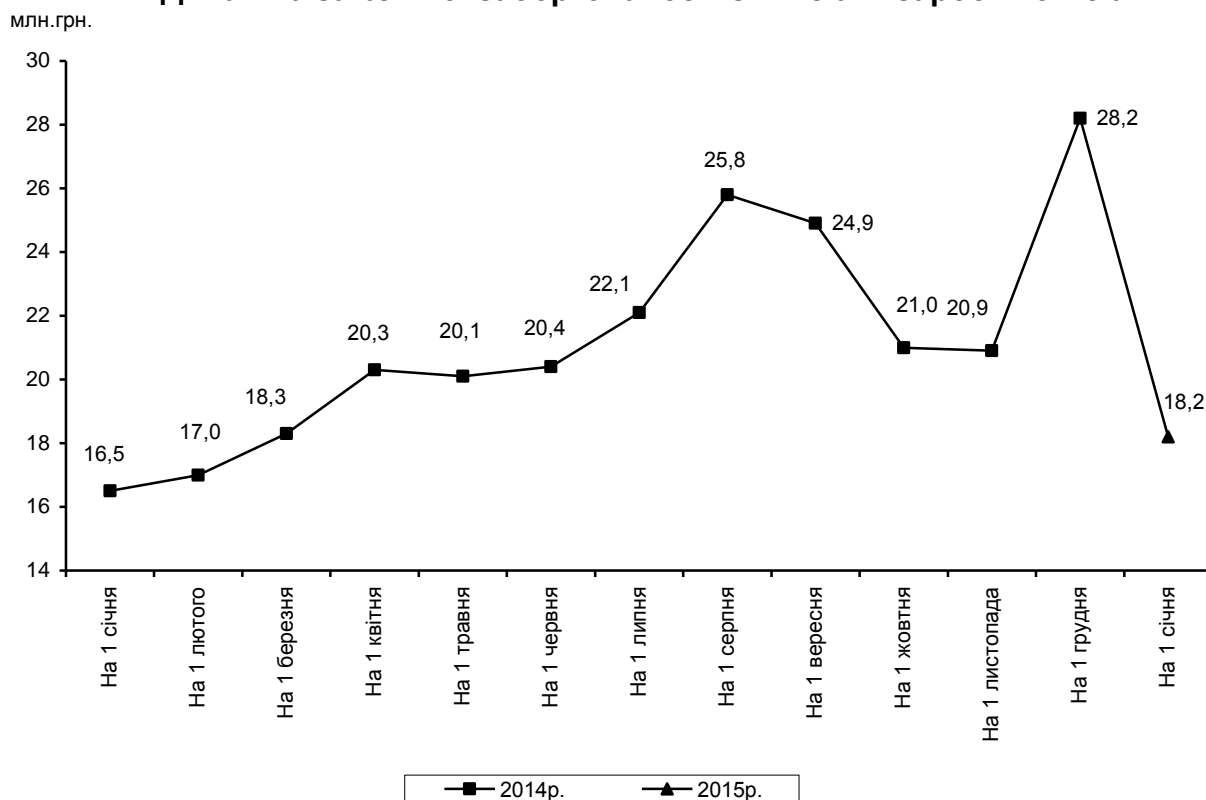
Індекси заробітної плати та споживчих цін (грудень у % до грудня попереднього року)



Загальна сума заборгованості з виплати заробітної плати впродовж грудня 2014р. зменшилася на 10,0 млн.грн. (на 35,6%) та на 1 січня 2015р. становила 18,2 млн.грн., що на 1,7 млн.грн. (на 10,3%) більше, ніж на початок 2014р.

Динаміку заборгованості з виплати заробітної плати ілюструє графік.

Динаміка загальної заборгованості з виплати заробітної плати



Якщо в цілому в економіці області обсяг невиплаченої заробітної плати складав 3,0% від фонду оплати праці, нарахованого за грудень

2014р., то серед видів економічної діяльності він коливався від 0,1% в сільському господарстві, лісовому господарстві та рибному господарстві до 175,5% в наукових дослідженнях та розробках.

На 1 січня 2015р. основна частка заборгованої заробітної плати не виплачена підприємствами будівництва (41,0%) та промисловості (36,4%). При цьому 58,7% всього боргу утворено на підприємствах м.Чернігова та майже чверть (22,4%) – м.Ніжина.

Зменшення загального обсягу невиключеної заробітної плати в грудні 2014р. відбулося за рахунок економічно активних підприємств та підприємств-банкрутів, про що свідчать дані, які наведено в таблиці.

	На 1 січня 2015р., тис.грн.	У % до		
		загальної суми	1 грудня 2014р.	1 січня 2014р.
Сума невиключеної заробітної плати – усього	18180,5	100,0	64,4	110,3
Економічно активні підприємства	8666,6	47,7	47,2	92,8
Підприємства-банкрути	8989,9	49,4	96,4	138,6
Економічно неактивні підприємства	524,0	2,9	100,0	78,8

Борги працівникам економічно активних підприємств становили 8,7 млн.грн. Їх розміри зменшилися впродовж грудня 2014р. на 9,7 млн.грн. (у 2,1 раза).

За видами економічної діяльності повністю виплачено заборговану заробітну плату в грудні 2014р. в освіті (4,7 млн.грн.), охороні здоров'я, наданні соціальної допомоги (3,4 млн.грн.), державному управлінні й обороні, обов'язковому соціальному страхуванні (0,5 млн.грн.), оптовій та роздрібній торгівлі; ремонті автотранспортних засобів і мотоциклів (13,1 тис.грн.). Лише в сільському господарстві обсяги невиключеної заробітної плати зросли у 2,1 раза.

У територіальному розрізі зменшилися борги з виплати заробітної плати в містах Прилуки (у 7,1 раза), Ніжин (на 12,4%), Чернігів (на 7,3%), Ріпкинському (в 11 разів), Ніжинському (на 18,8%), Чернігівському (на 5,4%) та Варвинському (на 3,9%) районах. Лише в Коропському районі відбулося збільшення суми заборгованості з виплати заробітної плати на економічно активних підприємствах (на 5,6%).

Кількість працівників, які вчасно не отримали заробітну плату, зменшилася впродовж грудня 2014р. в 3 рази й на 1 січня 2015р. становила 2,1 тис. осіб (1,0% загальної кількості штатних працівників, зайнятих в економіці області), з них на підприємствах промисловості – 54,5%, будівництва – 18,5%.

Кожному із зазначених працівників не виплачено в середньому 4151 грн., що на 42% більше від середньої заробітної плати, нарахованої за грудень 2014р.

Сума боргу з виплати допомоги у зв'язку з тимчасовою втратою працездатності працівникам економічно активних підприємств проти 1 грудня 2014р. збільшилася на 51,7 тис.грн. (в 1,5 раза) й на 1 січня 2015р. становила 159,4 тис.грн.

Сума заробітної плати, невикраденої працівникам **підприємств-банкрутів**, упродовж грудня зменшилася на 3,6% й на 1 січня 2015р. становила 9 млн.грн. Основну частку цих боргів утворено на підприємствах будівництва (59,6%) та промисловості (35,3%), у територіальному розрізі – найбільше в містах Чернігів (64,2%) та Ніжин (27,6%).

Решта заборгованості (524 тис.грн.) залишилася на **економічно неактивних** підприємствах. Найбільше – у промисловості та операціях із нерухомим майном (відповідно 44,2% та 39,3% всього боргу цієї категорії підприємств). Ці борги зафіксовано лише на економічно неактивних підприємствах м.Чернігова.

Упродовж 2014р. за субсидіями для **відшкодування витрат на оплату житлово-комунальних послуг та електроенергії** звернулися 80090 сімей. Призначено субсидії 74660 сім'ям (за 2013р. – 65683), з них у міських поселеннях – 55736 сім'ям, у сільській місцевості – 18924 сім'ям (відповідно, 93,2%, 93,9% та 91,3% із числа тих, які звернулися).

Загальна сума призначених субсидій становила 12696,2 тис.грн. (у міських поселеннях – 10322,6 тис.грн., у сільській місцевості – 2373,6 тис.грн.). У 2013р. цей показник становив 8140,0 тис.грн.

Середній розмір субсидії, призначеної одній сім'ї в грудні, становив 259,1 грн. (рік тому – 167,8 грн.).

Сума нарахованих субсидій становила 51726,4 тис.грн., перераховано – 42452,4 тис.грн., або 82,1% (у 2013р. – 90,4%).

На кінець 2014р. місцеві бюджети заборгували підприємствам, що надають житлово-комунальні послуги, 20306,7 тис.грн. У міських поселеннях заборгованість становила 16383,8 тис.грн., у сільській місцевості – 3922,9 тис.грн.

Крім того, населенню області надавалася допомога **на придбання скрапленого газу, твердого та рідкого пічного побутового палива**.

У 2014р. за допомогою для відшкодування витрат на придбання скрапленого газу та твердого палива готівкою звернулися 15442 сім'ї. Призначено субсидії 14160 сім'ям на суму 11466,7 тис.грн. (у 2013р. – 14761 сім'ї на суму 10625,9 тис.грн.). Отримали цей вид допомоги 13603 сім'ї у сумі 10853,3 тис.грн., середній розмір її становив 797,9 грн. (у 2013р. – 728,6 грн.).

Заборгованість місцевих бюджетів із виплати субсидій населенню готівкою на кінець грудня 2014р. становила 809,4 тис.грн.

За 2014р. населенню області нараховано за житлово-комунальні послуги 810,5 млн.грн., сплачено, включаючи погашення боргів попередніх періодів, 763,1 млн.грн. (94,2% нарахованих за цей період сум). Заборгованість населення на кінець грудня 2014р. становила 163,7 млн.грн. (на кінець грудня 2013р. – 122,2 млн.грн.). Середній термін заборгованості населення за всі послуги становив 2,4 місяця. Борги за 3 місяці й більше мали: за централізоване опалення та гаряче водопостачання – 50,5% власників особових рахунків, за газопостачання – 19,5%, за утримання будинків і споруд та прибудинкових територій – 12,6%², за централізоване водопостачання та водовідведення – 10,3%, за вивезення побутових відходів – 9,7%. Крім того, 9,8 млн.грн. становила заборгованість за електроенергію, а боржниками за 3 місяці й більше з цього виду послуг були 1,8% користувачів.

² У суму за утримання будинків і споруд та прибудинкових територій включено також інші види послуг, що сплачуються за одним особовим рахунком.

РИНОК ПРАЦІ

У грудні 2014р. порівняно з листопадом середньооблікова кількість штатних працівників підприємств, установ, організацій¹ (далі – підприємства) зменшилася на 1,7%, або на 3,4 тис. осіб, та становила 199,1 тис. осіб. За видами економічної діяльності суттєве зменшення показника спостерігалось в сільському господарстві – на 9,3%, у професійній, науковій та технічній діяльності – на 3,1%. Водночас у ряді видів діяльності зафіксовано збільшення середньооблікової кількості штатних працівників, найвагомніше – в оптовій та роздрібній торгівлі; ремонті автотранспортних засобів і мотоциклів – на 1,6%.

Зважаючи на обсяги виконаних робіт (послуг) і випуску продукції, рівень завантаження працівників у грудні 2014р., відповідно, до встановленої тривалості робочого часу в економіці області становив 93,9% штатної кількості. Це на 2,4 в.п. менше, ніж у грудні 2013р. Серед видів економічної діяльності найнижчим він був у поштовій та кур'єрській діяльності (76,0%) та у сфері творчості, мистецтва та розваг (81,6%).

Середньооблікова кількість штатних працівників у 2014р. порівняно з 2013р. скоротилася на 3,6%, або на 7,7 тис. осіб, та становила 205,6 тис. осіб.

Упродовж 2014р. на підприємства було прийнято 48,4 тис. осіб, тоді як звільнено 58,4 тис. осіб (відповідно 23,5% та 28,4% середньооблікової кількості штатних працівників). Перевищення рівня вибуття над рівнем прийому зафіксовано майже в усіх сферах економічної діяльності, а найвагомніше – в установах із тимчасового розмішування й організації харчування (на 24,8 в.п.), будівництві (на 11,8 в.п.), у сфері інформації та телекомунікацій (на 9,6 в.п.). Лише у сфері адміністративного та допоміжного обслуговування рівень прийому перевищував рівень вибуття (на 2,3 в.п.).

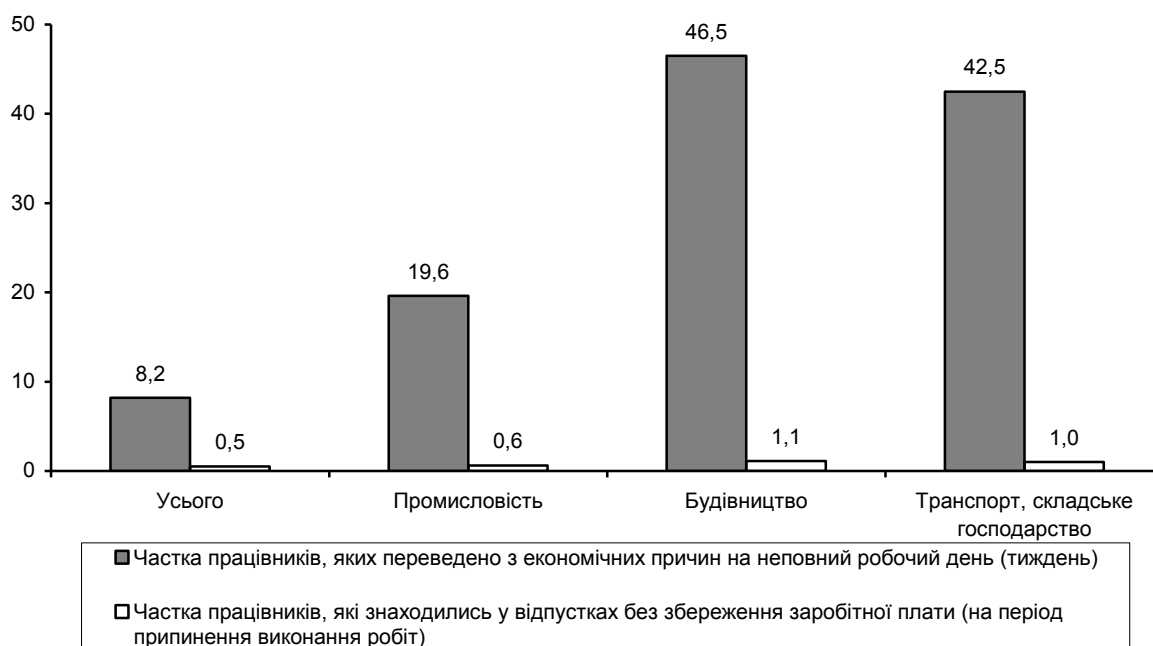
Слід зазначити, що переважна більшість працівників (84,2%) залишила робочі місця за власним бажанням. У 2014р. з причин скорочення штатів було звільнено 4,1 тис. осіб, або 7% вибулих. Найбільші обсяги скорочення штатів спостерігалися в промисловості, охороні здоров'я та наданні соціальної допомоги (по 1 тис. осіб).

У 2014р. 16,8 тис. осіб, або 8,2% середньооблікової кількості штатних працівників, працювали в режимі скороченого робочого дня (тижня). Ще 1 тис. осіб, або 0,5%, знаходились у відпустках без збереження заробітної плати. Порівняно з 2013р. кількість таких працівників скоротилася на 7,2% та у 2,1 раза відповідно.

¹ Дані наведено щодо юридичних осіб та відокремлених підрозділів юридичних осіб із кількістю найманих працівників 10 осіб і більше.

Розміри вимушеної неповної зайнятості за причинами та окремими видами економічної діяльності характеризують дані, що наведено на діаграмі.

Рівень вимушеної неповної зайнятості за окремими видами економічної діяльності у 2014 році
(у % до кількості штатних працівників відповідного виду діяльності)



Надлишок робочої сили на виробництві зумовлює тиск на ринок праці, оскільки працівники, які вимушено працюють за скороченим графіком роботи, за певних умов можуть поповнити категорію безробітних.

Кількість зареєстрованих безробітних збільшилася за січень 2015р. на 1,7% та на кінець місяця становила 16,9 тис. осіб. Допомогу з безробіття отримували 76,8% осіб, які мали статус безробітного.

Із загальної кількості безробітних більше половини становили жінки.

Структуру зареєстрованих безробітних за окремими соціальними групами наведено в таблиці.

(на кінець місяця)

	Кількість зареєстрованих безробітних		
	січень 2015р., осіб	у % до	
		грудня 2014р.	січня 2014р.
Безробітні, усього	16920	101,7	110,8
у тому числі			
жінки	8851	102,6	118,9
молодь у віці до 35 років	6556	98,8	110,9
особи, які проживають у сільській місцевості	5963	101,5	101,2
особи, які мають додаткові гарантії у сприянні працевлаштуванню	5044	102,4	100,1

Рівень зареєстрованого безробіття в цілому в області порівняно з груднем 2014р. збільшився й на кінець січня 2015р. становив 2,7% населення працездатного віку. Цей показник був вищим серед населення сільської місцевості (2,9%) порівняно з мешканцями міських поселень (2,5%).

Зростання обсягів зареєстрованого безробіття в січні 2015р. спостерігалось в усіх районах області, крім Бобровицького, Козелецького, Куликівського, Н.-Сіверського, Сосницького та м. Чернігова.

Це видно з наступної таблиці.

	Кількість зареєстрованих безробітних на кінець січня 2015р., осіб	У % до	
		грудня 2014р.	січня 2014р.
Чернігівська область	16920	101,7	110,8
м. Чернігів	4035	99,3	117,6
райони			
Бахмацький	906	103,7	110,1
Бобровицький	402	84,3	63,6
Борзнянський	467	107,9	99,2
Варвинський	440	102,8	122,6
Городнянський	852	102,7	105,2
Ічнянський	559	111,1	135,4
Козелецький	510	95,0	101,8
Коропський	328	111,2	123,3
Корюківський	502	101,0	105,2
Куликівський	365	99,7	102,0
Менський	694	100,7	125,3
Ніжинський	1400	104,2	115,2
Н.-Сіверський	470	98,1	133,1

	Кількість zareєстрованих безробітних на кінець січня 2015р., осіб	Продовження	
		У % до	
		грудня 2014р.	січня 2014р.
Носівський	358	103,2	89,5
Прилуцький	1588	103,5	108,0
Ріпкинський	351	107,7	118,6
Семенівський	457	105,5	105,8
Сосницький	383	93,4	96,2
Срібнянський	255	104,9	113,8
Талалаївський	286	109,6	127,1
Чернігівський	832	104,4	125,3
Щорський	480	102,3	97,0

На кінець грудня 2014р. середню тривалість zareєстрованого безробіття зафіксовано на рівні 4,5 місяця. Лише 5,7% безробітних шукали роботу за допомогою державної служби зайнятості понад рік, для кожного другого пошук роботи тривав до трьох місяців, для кожного третього – від 3 до 9 місяців, для кожного одинадцятого – від 9 до 12 місяців.

Серед громадян, які мали статус zareєстрованих безробітних на кінець грудня 2014р. та не працювали менше року, більшість (57,9%) була звільнена з попереднього місця роботи за угодою сторін, 12,8% – у зв'язку із закінченням строку договору, 10,9% – за власним бажанням.

Серед zareєстрованих безробітних, які раніше працювали, кожен третій був зайнятий на підприємствах сільського господарства, лісового господарства та рибного господарства, кожен шостий – оптової та роздрібної торгівлі; ремонту автотранспортних засобів і мотоциклів, кожен сьомий – переробної промисловості.

Кількість вільних робочих місць (вакантних посад), заявлених роботодавцями до державної служби зайнятості, упродовж січня 2015р. збільшилася на 8,3% й на кінець місяця становила 1,4 тис.

У загальній кількості вакансій на кінець грудня 2014р. кожна п'ята була на підприємствах переробної промисловості, кожна шоста – на підприємствах оптової та роздрібної торгівлі; ремонту автотранспортних засобів і мотоциклів, кожна сьома – у державному управлінні й обороні; обов'язковому соціальному страхуванні.

За професійними групами найбільший попит на робочу силу на кінець січня 2015р. спостерігався на працівників сфери торгівлі та послуг (18,8% від загальної кількості заявлених вакансій) та кваліфікованих робітників з інструментом (18,6%), а найменший – на кваліфікованих

робітників сільського та лісового господарств, риборозведення та рибальства (2,6%), технічних службовців (3,7%).

Інформацію щодо попиту на робочу силу та її пропозиції за професійними групами наведено в таблиці.

(на кінець місяця; осіб)

	Кількість зареєстрованих безробітних		Потреба роботодавців у працівниках для заміщення вільних робочих місць (вакантних посад)		Навантаження зареєстрованих безробітних на одне вільне робоче місце (вакантну посаду)	
	січень 2015р.	грудень 2014р.	січень 2015р.	грудень 2014р.	січень 2015р.	грудень 2014р.
Усього	16920	16638	1443	1332	12	12
Законодавці, вищі державні службовці, керівники, менеджери (управителі)	1888	1879	132	121	14	16
Професіонали	1266	1279	259	263	5	5
Фахівці	1625	1630	115	115	14	14
Технічні службовці	973	980	54	72	18	14
Працівники сфери торгівлі та послуг	2840	2788	271	206	10	14
Кваліфіковані робітники сільського та лісового господарств, риборозведення та рибальства	884	880	37	17	24	52
Кваліфіковані робітники з інструментом	1839	1807	269	254	7	7
Робітники з обслуговування, експлуатації та контролювання за роботою технологічного устаткування, складання устаткування та машин	3083	2994	217	193	14	16
Найпростіші професії ¹	2522	2401	89	91	28	26

¹ Включаючи осіб без професії.

Навантаження зареєстрованих безробітних залишилося без змін й на кінець січня 2015р. становило 12 осіб на одне вільне робоче місце (вакантну посаду).

Значення показника навантаження зареєстрованих безробітних коливалося від 7 осіб на одне вільне робоче місце (вакантну посаду) у м.Чернігові до 255 – у Срібнянському районі.

За сприяння державної служби зайнятості в січні 2015р. було працевлаштовано 0,9 тис. осіб. Це в 1,6 раза більше, ніж у грудні 2014р. та на 23,3%, ніж у січні 2014р.

Серед зареєстрованих безробітних, які отримали роботу в січні 2015р., 46,5% становили жінки, 44,8% – молодь у віці до 35 років.

Частка працевлаштованих осіб порівняно з груднем 2014р. збільшилася на 1,8 в.п. та в січні 2015р. становила 4,9% громадян, які мали статус зареєстрованого безробітного в цьому місяці (у січні 2014р. – 4,4%).

Найбільший рівень зазначеного показника в січні 2015р. спостерігався в Бобровицькому районі (25,5%), найменший – у Сосницькому та Срібнянському районах (по 2,2%). У Талалаївському районі в січні 2015р. не було працевлаштовано жодного безробітного.

Середньооблікова кількість безробітних, які отримували допомогу у зв'язку з безробіттям упродовж січня 2015р., становила 14 тис. осіб. Середній розмір допомоги з безробіття складав 1274 грн., що дорівнює 104,6% законодавчо визначеного розміру мінімальної заробітної плати (1218 грн.).

ДЕМОГРАФІЧНА СИТУАЦІЯ

Чисельність наявного населення в області, за оцінкою, на 1 січня 2015р. становила 1055,7 тис. осіб. Упродовж 2014р. кількість жителів Чернігівщини зменшилася на 11,1 тис. осіб, або на 10,5 у розрахунку на 1000 наявного населення.

Зменшення чисельності населення відбулося переважно за рахунок природного скорочення – 10772 особи, міграційне скорочення населення склало 381 особу.

Природний рух населення характеризувався наступними даними:

	Усього		2014р. у % до 2013р.	На 1000 наявного населення	
	2014р. ¹	2013р.		2014р. ¹	2013р.
Кількість народжених живими, осіб	9552	9852	97,0	9,0	9,2
крім того, кількість мертвонароджених	73	64	114,1	7,6 ²	6,5 ²
Кількість померлих, осіб	20324	19909	102,1	19,2	18,6
у т.ч. дітей віком до 1 року	80	77	103,9	8,2 ³	7,7 ³
Природне скорочення населення, осіб	-10772	-10057	107,1	-10,2	-9,4

¹ Тут і далі в розділі дані за 2014р. попередні.

² На 1000 народжених живими та мертвими.

³ На 1000 живонароджених.

Порівняно з 2013р. обсяг природного скорочення збільшився на 715 осіб, або на 7,1%. Інтенсивність цього показника становить 10,2‰ проти 9,4‰.

Природне скорочення населення спостерігалось в усіх містах обласного значення та районах області. Рівень його був найвищим у Н.-Сіверському районі (21,9‰), найнижчим – у місті Чернігів (3,3‰).

Упродовж 2014р. зареєстровано менше народжених (на 300 дітей, або на 3,0%) та більше померлих (на 415 осіб, або 2,1%), ніж у 2013р.

Показник народжуваності зменшився з 9,2‰ до 9,0‰, у т.ч. в міських поселеннях – з 9,5‰ до 9,3‰, у сільській місцевості – 8,7‰ до 8,5‰.

Інтенсивність народжень коливається від 6,9‰ в Сосницькому районі до 10,7‰ в Чернігівському.

Кількість народжених на 1000 жителів, ‰	Міста обласного значення та райони з відповідними показниками народжуваності
9,0	Чернігівська область
До 8,3	Сосницький (6,9), Н.-Сіверський (7,2), Коропський (7,3), Борзнянський (7,4), Талалаївський (7,4), Ріпкинський (7,9), Срібнянський (8,1), Менський (8,2)
8,3–8,9	Варвинський (8,4), Ічнянський (8,5), Куликівський (8,5), м.Н.-Сіверський (8,8), Прилуцький (8,8), Семенівський (8,8), Щорський (8,9)
9,0–9,6	Бахмацький (9,0), Бобровицький (9,0), м.Чернігів (9,1), Ніжинський (9,1), м.Прилуки (9,4), Козелецький (9,5)
9,7–10,3	м.Ніжин (9,7), Городнянський (9,8), Корюківський (9,9)
Понад 10,3	Носівський (10,4), Чернігівський (10,7)

Рівень смертності порівняно з 2013р. збільшився з 18,6‰ до 19,2‰. Показник смертності зріс як у міських поселеннях (з 13,7‰ до 14,3‰), так і в сільській місцевості (з 27,2‰ до 27,8‰).

Найвищий рівень смертності зафіксовано в Н.-Сіверському районі (29,1‰), найнижчий – у м.Чернігові (12,4‰).

Кількість померлих на 1000 жителів, ‰	Міста обласного значення та райони з відповідними показниками смертності
19,2	Чернігівська область
До 15,6	м.Чернігів (12,4), м.Ніжин (13,3)
15,6–19,1	м.Н.-Сіверський (15,7), м.Прилуки (15,8)
19,2–22,7	Талалаївський (19,6), Бахмацький (20,0), Варвинський (20,1), Щорський (20,8), Городнянський (20,9), Срібнянський (21,2), Корюківський (21,7), Семенівський (21,7), Носівський (22,5), Менський (22,6)
22,8–26,3	Бобровицький (23,0), Чернігівський (23,1), Прилуцький (23,8), Ічнянський (24,2), Сосницький (24,3), Борзнянський (24,8), Коропський (25,1), Ріпкинський (25,6), Козелецький (26,2)
Понад 26,3	Ніжинський (27,5), Куликівський (27,6), Н.-Сіверський (29,1)

У 2014р. зареєстровано 73 випадки мертвонароджень та померло у віці до 1 року 80 немовлят. Порівняно з 2013р. кількість мертвонароджень збільшилася на дев'ять випадків, померлих віком до 1 року – на три.

Основними причинами смерті дітей віком до 1 року були окремі стани, що виникають у перинатальному періоді (57,5% усіх померлих немовлят), природжені вади розвитку, деформації та хромосомні аномалії (18,8%) і зовнішні причини смерті (8,8%).

Основними причинами смерті населення області традиційно залишалися хвороби системи кровообігу, новоутворення та зовнішні причини смерті.

	Осіб		У % до підсумку		На 100 тис. наявного населення	
	2014р. ¹	2013р.	2014р. ¹	2013р.	2014р. ¹	2013р.
Усього померлих	20324	19909	100,0	100,0	1915,0	1856,6
у тому числі від						
хвороб системи						
кровообігу	14971	14589	73,7	73,4	1410,6	1360,5
новоутворень	2145	2137	10,6	10,8	202,1	199,3
зовнішніх причин смерті	1196	1228	5,9	6,0	112,7	114,5
з них від						
транспортних нещасних						
випадків	148	160	0,7	0,8	13,9	14,9
випадкових отруєнь						
та дії алкоголю	160	205	0,8	0,9	15,1	19,1
навмисних						
самоушкоджень	265	331	1,3	1,7	25,0	30,9
наслідків нападу з метою						
вбивства чи нанесення						
ушкодження	76	45	0,4	0,2	7,2	4,2

¹ Див. першу виноску на стор. 43.

Порівняно з 2013р. спостерігалось зниження міграційної активності населення (зменшилася кількість прибулих на 11,1%, вибулих – на 13,8%).

Інформацію щодо міграційного руху наведено в таблиці:

	Усього, осіб		2014р. у % до 2013р.	На 1000 наявного населення	
	2014р. ¹	2013р.		2014р. ¹	2013р.
Кількість прибулих	13602	15305	88,9	12,8	14,3
Кількість вибулих	13983	16224	86,2	13,1	15,1
Міграційний приріст, скорочення (–)	–381	–919	41,5	–0,3	–0,8

¹ Див. першу виноску на стор. 43.

ОСВІТА

На кінець 2014р. в області діяли 20 професійно-технічних навчальних закладів. У них нараховувалося 6499 учнів (слухачів). Первинну професійну підготовку в цих закладах проходять 6339 випускників шкіл (97,5% контингенту), з яких 3386 (53,4%) разом із професією здобувають повну загальну середню освіту. Серед слухачів навчається 160 осіб із числа незайнятого населення та працівників. Професійно-технічні заклади області готують спеціалістів для промисловості (28,0% учнів), торгівлі й громадського харчування (21,0%), будівництва (16,6%), сільського господарства (12,3%), транспорту (11,5%), житлово-комунального господарства й невиробничих видів побутового обслуговування населення (10,6%).

Серед вікових категорій учнів (слухачів) традиційно найбільш чисельними є групи осіб у віці 17 (32,1%), 18 (26,0%) та 16 (15,2%) років.

Із числа учнів і слухачів професійно-технічних закладів, які проходять первинну професійну підготовку, 22,4% мають тільки одного з батьків, 4,9% – сироти та ті, які залишилися без піклування батьків, 2,4% – з неблагополучних сімей, 2,0% – з малозабезпечених сімей, 1,0% учнів має вади фізичного або розумового розвитку.

Упродовж 2014р. на навчання прийнято 3736 осіб, серед яких випускники шкіл становили 84,2%, незайняте населення та працівники – 15,8%. За рік із професійно-технічних закладів випущено 4031 кваліфікованого працівника, з них 37,7% – для промисловості, 13,8% – для будівництва, 13,3% – для житлово-комунального господарства та невиробничих видів побутового обслуговування населення, 12,5% освоїли професії для транспорту, 11,4% – для сільського господарства, 11,3% зможуть працювати в галузі торгівлі або громадського харчування.

КРИМІНОГЕННА СИТУАЦІЯ

За повідомленням прокуратури, протягом січня 2015р. обліковано 1304 кримінальні правопорушення (на 23,6% більше, ніж у січні 2014р.), із числа яких 1250 виявлені органами внутрішніх справ, 43 – органами прокуратури, 7 – органами, що здійснюють контроль за додержанням податкового законодавства та 4 – органами безпеки.

Із загального числа зафіксованих правоохоронними органами кримінальних проявів 26,7% (на 2,1 в.п. менше, ніж у січні 2014р.) – тяжкі та особливо тяжкі.

У загальній кількості злочинів 51,5% становили злочини проти власності, 16,0% – проти життя та здоров'я особи, 6,7% – у сфері обігу наркотичних засобів, психотропних речовин, їх аналогів або прекурсорів та інші злочини проти здоров'я населення, 3,8% – у сфері службової та професійної діяльності, пов'язаної з наданням публічних послуг, 3,7% – проти авторитету органів державної влади, органів місцевого самоврядування та об'єднань громадян, 3,3% – у сфері господарської діяльності, 3,1% – проти громадської безпеки, стільки ж – проти правосуддя, 3,0% – проти безпеки руху та експлуатації транспорту, 1,8% – проти громадського порядку та моральності, 1,4% – проти виборчих, трудових та інших особистих прав і свобод людини і громадянина, 1,2% – військові злочини.

Протягом січня 2015р. обліковано 7 очевидних умисних убивств і замахів на вбивство (у січні 2014р. – 6 випадків), 3 умисні тяжкі тілесні ушкодження (у січні 2014р. – 5 випадків).

Порівняно із січнем 2014р. кількість випадків хабарництва (5) зменшилася у 2,8 раза, проте кількість випадків крадіжок (503) збільшилася в 1,6 раза, грабежів (20) та шахрайства (99) – на 25,0% та 22,2% відповідно.

Правоохоронними органами за цей період виявлено 3 особи, які скоїли злочини в складі організованої злочинної групи; закінчено одне кримінальне провадження про кримінальні правопорушення, вчинені організованими групами і злочинними організаціями.

Кількість потерпілих від злочинів за січень 2015р. становила 880 осіб (на 41,5% більше, ніж у січні 2014р.), із числа яких 340 – жінки, 55 – особи похилого віку та інваліди 1 і 2 групи, 11 – неповнолітні у віці 14–17 років та 12 – діти у віці до 14 років. Найбільше (53,3%) потерпіли від крадіжок та грабежів – відповідно 449 та 20 осіб, серед яких 40,7% – жінки (191 особа). У дорожньо-транспортних пригодах, пов'язаних зі злочинами, на території області постраждали 39 осіб, з яких 7 осіб (17,9%) загинули. Унаслідок злочинних діянь загинули 22 особи, із числа яких 6 осіб (27,3%) було

вбито, одна особа (4,5%) загинула від нанесених їй умисних тяжких тілесних ушкоджень.

Виявлено 51 особу, яка вчинила злочин. Серед них 39,2% раніше вже ставали на злочинний шлях (із них 85,0% мали незняту або непогашену судимість), 7,8% вчинили злочин у групі, 15,7% знаходилися в стані алкогольного сп'яніння, 3,9% – жінки. Питома вага працездатних осіб, підозрюваних у скоєнні злочинів, які на момент учинення злочину не працювали і не навчалися, становила 58,8%, безробітних – 29,4%.

В. о. начальника

Т. В. Козар

З М І С Т

Короткі підсумки соціально-економічного становища області.....	3
Основні показники соціально-економічного розвитку області	5
Промисловість	7
Сільське господарство	11
Будівництво.....	15
Транспорт і зв'язок	17
Зовнішньоекономічна діяльність	20
Внутрішня торгівля.....	24
Нефінансові послуги	25
Ціни і тарифи	26
Доходи населення	28
Ринок праці	37
Демографічна ситуація.....	43
Освіта.....	46
Криміногенна ситуація.....	47

Головне управління статистики у Чернігівській області

**Про соціально-економічне становище Чернігівської області
за січень 2015 року**

Відповідальний за випуск

Радченко Олена Михайлівна

Підписано до друку 18.02.2015 № 02.1-07/33

Формат 60x84/8

Папір офсетний. Гарнітура Times New Roman

Тираж 10 прим.

Головне управління статистики у Чернігівській області
вул. Горького, 37, м.Чернігів 14000, Україна