



Держстат
Головне управління
статистики
у Чернігівській області

ЕКСПРЕС-ВИПУСК

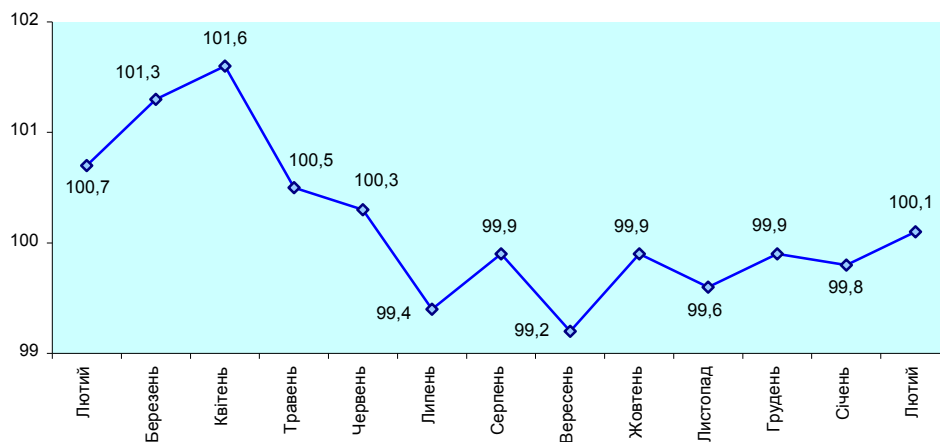
07.03.2012 № 55

Індекси цін

Індекс споживчих цін (ІСЦ) у лютому 2012р. в області становив 100,1%, в Україні – 100,2%; з початку року в області – 99,9%, в Україні – 100,4%.

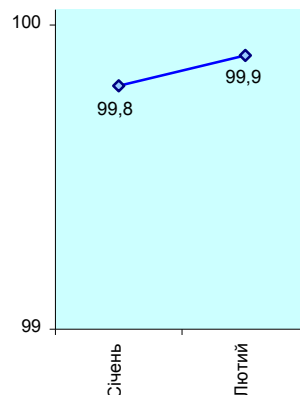
ІСЦ у 2011–2012 роках

(у % до попереднього місяця)



ІСЦ у 2012 році

(у % до грудня попереднього року)



Індекси споживчих цін в області

(відсотків)

	Лютий 2012р.	
	до січня 2012р.	до грудня 2011р.
Індекс споживчих цін	100,1	99,9
Продукти харчування та безалкогольні напої	100,1	99,7
Продукти харчування	100,1	99,6
Хліб і хлібопродукти	99,7	99,3
Хліб	100,1	100,8
Макаронні вироби	100,3	100,1
М'ясо та м'ясопродукти	100,1	100,1
Риба та продукти з риби	100,0	98,5
Молоко	99,4	99,3
Сир і м'який сир (творог)	99,8	99,7
Яйця	91,2	82,4
Масло	99,3	99,4
Олія	98,5	97,4
Фрукти	107,1	110,8

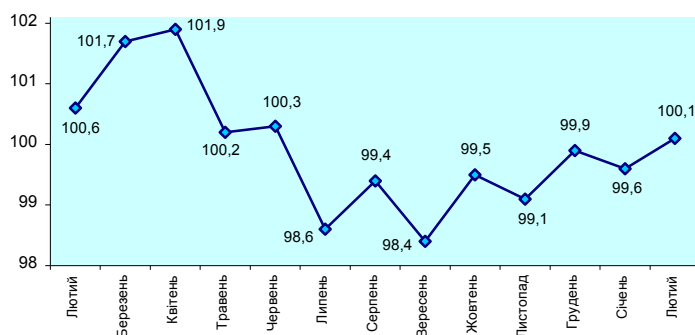
Продовження

	Лютий 2012р.	
	до січня 2012р.	до грудня 2011р.
Овочі	101,3	110,6
Цукор	97,7	92,5
Безалкогольні напої	99,5	99,9
Алкогільні напої, тютюнові вироби	100,3	100,9
Одяг і взуття	99,3	98,8
Одяг	99,5	99,4
Взуття	98,9	97,8
Житло, вода, електроенергія, газ та інші види палива	100,1	100,6
Плата за власне житло (квартирна плата)	100,0	100,0
Утримання та ремонт житла	100,5	100,7
Водопостачання	100,3	101,3
Каналізація	100,8	103,6
Електроенергія	100,0	100,0
Природний газ	100,0	100,0
Гаряча вода, опалення	100,0	100,0
Предмети домашнього вжитку, побутова техніка та поточне утримання житла	99,8	99,6
Охорона здоров'я	100,2	100,2
Фармацевтична продукція, медичні товари та обладнання	100,3	100,3
Амбулаторні послуги	100,0	100,2
Транспорт	100,2	100,1
Паливо та мастила	99,7	99,1
Транспортні послуги	100,3	100,5
Залізничний пасажирський транспорт	99,9	99,9
Автомобільний пасажирський транспорт	100,3	100,6
Зв'язок	99,9	99,7
Відпочинок і культура	99,5	99,1
Освіта	102,0	100,8
Ресторани та готелі	100,2	100,4
Різні товари та послуги	101,0	101,1

На споживчому ринку області в лютому 2012р. ціни на продукти харчування та безалкогольні напої зросли на 0,1%. При цьому найбільше (на 7,1%) подорожчали фрукти, у т.ч. банани – на 17,8%, яблука – на 6,4%, цитрусові – на 1,1%. Овочі та сало зросли в ціні на 1,3–4,8%; свинина та

ІСЦ на продукти харчування та безалкогольні напої у 2011-2012 роках

(у % до попереднього місяця)



яловичина – на 0,2–0,4%. Водночас на 8,8% подешевшали яйця, на 1,5–3,7% – олія, цукор та рис; на 0,2–0,9% – сири, молоко, масло вершкове, м'ясо птиці та продукти переробки зернових.

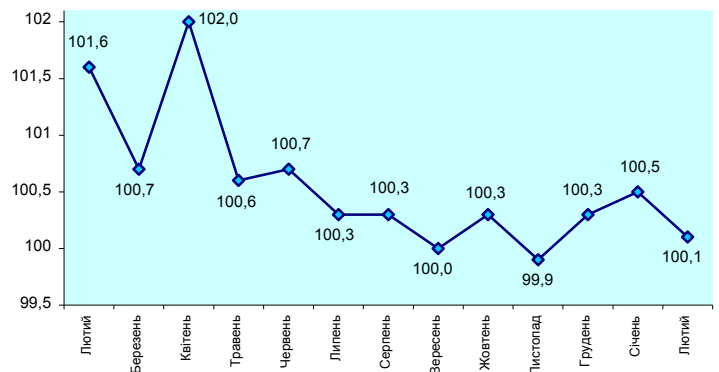
Зростання цін на алкогольні напої та тютюнові вироби на 0,3% зумовлене подорожчанням тютюнових виробів на 0,6%, алкогольних виробів – на 0,2%.

Ціни (тарифи) на житло, воду, електроенергію, газ та інші види палива підвищилися на 0,1%.

Підвищення цін на транспорт у цілому на 0,2% відбулося за рахунок зростання цін на автомобілі (на 0,6%) та вартості перевезень пасажирським автодорожнім транспортом (на 0,3%). У той же час ціни на паливо та мастила знизилися на 0,3%.

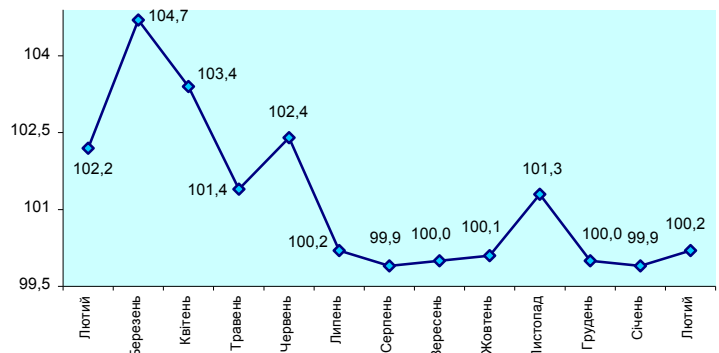
ІСЦ на житло, воду, електроенергію, газ та інші види палива у 2011-2012 роках

(у % до попереднього місяця)



ІСЦ на транспорт у 2011-2012 роках

(у % до попереднього місяця)



Начальник
Головного управління

Д.І.Ашихміна

Довідки за телефоном: 698184

Веб-сайт: www.chernigivstat.gov.ua

© Головне управління статистики у Чернігівській області, 2012