

**ДЕРЖСТАТ**

**ГОЛОВНЕ УПРАВЛІННЯ СТАТИСТИКИ У ЧЕРНІГІВСЬКІЙ ОБЛАСТІ**

**СТАН ЗДОРОВ'Я  
НАСЕЛЕННЯ  
ЧЕРНІГІВСЬКОЇ ОБЛАСТІ  
у 2015 році**

**Статистичний збірник**

**ЧЕРНІГІВ  
2016**

**Головне управління статистики у Чернігівській області**  
**Стан здоров'я населення Чернігівської області у 2015 році**  
*Статистичний збірник*

Відповідальна за випуск Семеняко Т. В.

У публікації наведено підсумки вибіркового опитування членів домогосподарств, які беруть участь в обстеженні умов життя, щодо стану їхнього здоров'я, а також показники народжуваності, смертності, захворюваності населення області та мережі аптечних закладів.

Видання розраховане на широке коло читачів.

Статистичний збірник підготовлений колективами відділів обробки даних вибірових обстежень населення, аналізу даних демографічної та соціальної статистики, аналізу даних економічної статистики.

**Головне управління статистики у Чернігівській області**

- адреса: 14000, м. Чернігів, вул. Гонча, 37
- телефон: 67-64-23
- факс: (0462) 675-082, 675-027
- електронна пошта: [post @ cherniqivstat.gov. ua](mailto:post@cherniqivstat.gov.ua)
- веб-сайт: [www. cherniqivstat.gov.ua](http://www.cherniqivstat.gov.ua)

З питань розповсюдження даного збірника звертатися

- адреса: 14000, м. Чернігів, вул. Гонча, 37
- тел/факс: 67-65-64, (0462) 675-082, 675-027

## **ПЕРЕДМОВА**

Збірник «Стан здоров'я населення Чернігівської області у 2015 році» підготовлено за матеріалами вибіркового опитування членів домогосподарств, які приймають участь в обстеженні умов життя, щодо стану їх здоров'я. Опитування проводиться щорічно під час квартального інтерв'ю в жовтні.

Інформація, наведена в збірнику, характеризує суб'єктивну оцінку стану здоров'я членів домогосподарств, рівень доступності для них медичної допомоги, придбання ліків та медичного приладдя, наявності хронічних захворювань за видами, показники народжуваності дітей жінками у віці 15 років і старше, дані щодо тютюнопаління тощо.

Крім того, наводяться основні показники щодо охорони здоров'я населення області, захворюваності, народжуваності, смертності та природного приросту.

Дані про стан здоров'я населення наводяться за 2013–2015 роки. Вміщена інформація вибіркового опитування, розповсюджена на все населення Чернігівщини за допомогою процедури статистичного зважування.

Вміщено показники щодо стану здоров'я населення України, областей Поліського економічного району та країн ЄС.

У збірнику наведено стислі методологічні пояснення, визначення основних понять та термінів.

### **Умовні позначення, які використані в збірнику:**

тире (–)	– явища не було
три крапки (...)	– відомості відсутні
нуль (0; 0,0)	– явища відбулися, але у вимірах менших за ті, що можуть бути виражені використаними в таблиці розрядами

## ЗМІСТ

<b>ПЕРЕДМОВА</b> .....	3
<b>СТАН ЗДОРОВ'Я НАСЕЛЕННЯ ЧЕРНІГІВСЬКОЇ ОБЛАСТІ У 2015 РОЦІ</b> .....	5
<b>1. САМООЦІНКА СТАНУ ЗДОРОВ'Я НАСЕЛЕННЯ</b> .....	9
1.1. Самооцінка стану здоров'я населенням України у 2015 році.....	9
1.2. Самооцінка стану здоров'я населенням Чернігівської області у 2015 році.....	9
1.3. Самооцінка стану здоров'я населенням Чернігівської області .....	10
1.4. Самооцінка стану здоров'я населенням України та Поліського економічного району.....	12
1.5. Розподіл населення країн ЄС у віці 16 років і старшому за самооцінкою стану здоров'я.....	14
1.6. Розподіл домогосподарств Чернігівської області за рівнем доступності медичної допомоги, можливості придбання ліків та медичного приладдя.....	15
1.7. Розподіл домогосподарств за рівнем доступності медичної допомоги, можливості придбання ліків та медичного приладдя України та Поліського економічного району.....	17
1.8. Розподіл жінок України у віці 15 років і старше за кількістю народжених дітей у 2015 році.....	19
1.9. Розподіл жінок Чернігівської області у віці 15 років і старше за кількістю народжених дітей у 2015 році.....	19
1.10. Показники народжуваності дітей жінками Чернігівської області у віці 15 років і старше.....	20
1.11. Показники народжуваності дітей жінками України та Поліського економічного району у віці 15 років і старше.....	21
1.12. Розподіл населення України у віці 12 років і старше, яке курить, за тривалістю куріння у 2015 році.....	22
1.13. Розподіл населення Чернігівщини у віці 12 років і старше, яке курить, за тривалістю куріння у 2015 році.....	22
1.14. Розподіл населення Чернігівської області у віці 12 років і старше, яке курить.....	23
1.15. Розподіл населення України та Поліського економічного району у віці 12 років і старше, яке курить.....	24
<b>2. ОХОРОНА ЗДОРОВ'Я НАСЕЛЕННЯ</b> .....	25
2.1. Основні показники охорони здоров'я.....	25
2.2. Захворюваність за класами хвороб.....	26
2.3. Захворюваність на окремі інфекційні хвороби.....	28
2.4. Захворюваність населення на ВІЛ-інфекції, СНІД, злоякісні новоутворення, активний туберкульоз, розлади психіки та поведінки.....	29
<b>3. МЕРЕЖА АПТЕЧНИХ ЗАКЛАДІВ</b> .....	30
3.1. Розподіл мережі аптечних закладів за місцем розташування.....	30
3.2. Роздрібна торгова мережа аптечних закладів.....	33
3.3. Мережа аптечних закладів у містах обласного значення та районах.....	31
<b>4. НАРОДЖУВАНІСТЬ ТА СМЕРТНІСТЬ НАСЕЛЕННЯ</b> .....	33
4.1. Народжуваність, смертність та природний приріст (скорочення) населення в містах обласного значення та районах.....	33
<b>МЕТОДОЛОГІЧНІ ПОЯСНЕННЯ</b> .....	36

## СТАН ЗДОРОВ'Я НАСЕЛЕННЯ ЧЕРНІГІВСЬКОЇ ОБЛАСТІ У 2015 РОЦІ

З метою дослідження питань, пов'язаних із доступністю для населення послуг охорони здоров'я та лікарських препаратів, аналізу інформації щодо захворюваності та лікування в стаціонарних відділеннях, органами державної статистики в жовтні 2015р. проведено опитування членів домогосподарств, які приймають участь у вибіркового обстеженні умов їх життя. Усього було опитано 9,1 тис. домогосподарств України, у тому числі 330 домогосподарств Чернігівщини. Результати обстеження доповнюють систему показників охорони здоров'я, які регулярно досліджуються органами статистики.

### Стан здоров'я

Підсумки дослідження свідчать, що 40,8% населення Чернігівської області оцінили стан свого здоров'я як «добрий» (у 2014р. – 36,0%). «Задовільним» вважали свій стан здоров'я 41,7% та 17,5% оцінили його як «поганий» (у 2014р. – 50,1% та 13,9% відповідно).

Повідомили, що протягом року зверталися за медичною допомогою 80,8% населення (у 2014р. – 77,6%). Серед них більшість хворих (86,3%) зверталися за допомогою до поліклініки (крім стоматолога), 11,9% – до стоматолога в державній медичній установі, 10,7% – до сімейного лікаря в поліклініці, 5,9% скористалися швидкою медичною допомогою, 3,8% отримали послуги у приватного стоматолога. Послугами платної медичної установи або приватно практикуючого лікаря (крім стоматолога) скористалося 1,5 % хворих, до народного цілителя, гомеопата, знахаря, екстрасенса та ін. звернулися за допомогою 0,2% осіб.

Майже половина населення області (47%) повідомила, що мала хронічні захворювання або проблеми зі здоров'ям (у 2014р. – 45%). Найбільш поширеними були гіпертонія та серцеві захворювання (відповідно, 41,2% та 23% осіб, які мають хронічні захворювання). Кожна шоста особа хворіла на артроз, артрит (у т.ч. ревматоїдний), кожна дванадцята – остеохондроз, хронічний бронхіт, емфізему легенів. Алергію (за винятком алергічної астми) мали 6,1% населення, діабет – 5,8%, холецистит, холангіт, цироз печінки – 3,8%, виразку шлунку або 12-палої кишки – 3,7%, мігрень або частий головний біль – 3,5%, інсульт – 2,6%, катаракту – 2,3%, злоякісні пухлини – 1,5%. На астму неалергічну, хронічну тривогу або депресію, хронічні травми чи інші наслідки дії зовнішніх причин, остеопороз хворіли від 0,9% до 0,4% осіб. Про інші захворювання повідомили 16,9% осіб, які мали проблеми зі здоров'ям.

В Україні найвища частка хронічних хворих або осіб, які мають проблеми зі здоров'ям, спостерігалася серед жінок та чоловіків непрацездатного віку (відповідно, 83% та 73%), жінок 30 –57 років та чоловіків у віці 30–59 років (36% та 30% відповідно). Такі хронічні захворювання, як гіпертонія, серцеві захворювання, інсульт, артроз, артрит (у т.ч. ревматоїдний), катаракта, остеохондроз, остеопороз, виразка шлунку або

12-палої кишки більш притаманні особам старших статевих-вікових груп. Серед дітей та підлітків у віці до 18 років, які мають хронічні захворювання, по 22% хворіють на хронічний бронхіт та мають алергію (за винятком алергічної астми), 8% мають серцеві захворювання та по 2% страждають від мігрені або частого головного болю, хворіють на діабет та на астму неалергічну. Серед чоловіків у віці 30–59 років, які повідомили, що мають хронічні захворювання або проблеми зі здоров'ям, чверть страждає на гіпертонію, 18% мають серцеві захворювання, 12% – остеохондроз, 11% хворіють на артроз, артрит (у т.ч. ревматоїдний), десята частина має виразку шлунка або 12-палої кишки, 9% – хронічний гепатит, жовчнокам'яну хворобу, холецистит, холангіт, цироз печінки, по 8% хворіють на хронічний бронхіт, емфізему легенів та мають хронічну травму чи інші наслідки дії зовнішніх причин. Серед жінок у віці 30–57 років, які повідомили, що мають хронічні захворювання або проблеми зі здоров'ям, третина потерпає від гіпертонії, 16% мають серцеві захворювання, 13% хворіють на остеохондроз, по 10% страждають від мігрені або частого головного болю та мають хвороби печінки, 9% мають артроз, артрит (у т.ч. ревматоїдний), по 6% хворі на хронічний бронхіт або на алергію (за винятком алергічної астми).

Серед населення Чернігівської області 58,5% повідомили, що на їх стан здоров'я Чорнобильська аварія вплинула «частково» або «серйозно». З них 52,2% респондентів вважають, що наслідки аварії на них вплинули тільки «частково», серед яких 1% отримують чорнобильські виплати. Серед осіб, на яких вплив наслідків аварії був серйозним (6,3%), кожен третій отримує виплати, установлені Законом України «Про статус і соціальний захист громадян, які постраждали внаслідок Чорнобильської катастрофи». Вважають, що наслідки аварії ніяк не вплинули на здоров'я 41,5 % населення.

### **Медичне обслуговування**

У 97% домогосподарств області хто-небудь із їх членів протягом останніх 12 місяців потребував медичної допомоги чи придбання ліків та медичного обладнання (у 2014р. – 97,3%), проте дві третини з них не змогли задовольнити ці потреби (у 2014р. – 57,2%). Основною названою причиною недоступності окремих видів медичної допомоги була занадто висока вартість ліків, медичних товарів, послуг охорони здоров'я.

За даними Обласного центру інформаційно-аналітичних технологій та пропаганди здорового способу життя, мережа медичних закладів області, що підпорядковані МОЗ України, на кінець 2015р. нараховувала 55 лікарняних закладів на 10,9 тис. ліжок, 85 амбулаторно-поліклінічних закладів на 23,9 тис. відвідувань за зміну. За рік кількість лікарняних закладів зменшилася на одиницю, а їх ліжковий фонд – на 2,2%.

Забезпеченість населення лікарняними ліжками на кінець 2015р. становила 105,3 ліжка на 10 тис. жителів. На кінець 2014р. на 10 тис. жителів було розгорнуто 106,5 ліжка. Навантаженість на одне лікарняне ліжко збільшилась із 94 осіб на кінець 2014р. до 95 осіб на кінець 2015 р.

Медичну допомогу населенню області надавали 3,7 тис. лікарів усіх спеціальностей та 10,8 тис. осіб середнього медичного персоналу.

У 2015 році чисельність лікарів збільшилася на 0,5%. Забезпеченість ними становила 35,5 особи в розрахунку на 10 тис. населення проти 35 осіб у попередньому році. Навантаженість на одного лікаря зменшилася на 5 осіб і становила 281 особу. Кількість середнього медичного персоналу всіх спеціальностей у 2015р. зменшилася на 0,6%, а в розрахунку на кожні 10 тис. жителів збільшилася зі 104,2 особи до 104,7 особи.

При цьому залишаються проблеми з доступністю послуг лікарів. За даними опитування, кількість домогосподарств, в яких при потребі хворі не змогли відвідати лікаря збільшилася з 27,9% у 2014р. до 29,3% у 2015р. Основними причинами були занадто висока вартість послуг (50%) та відсутність медичного спеціаліста потрібного профілю (46,4%).

Занадто висока вартість лікування в стаціонарі, отримання лікувальних процедур, протезування, проведення медичних обстежень та відвідування стоматолога спричинили вимушену відмову від цих видів медичної допомоги значної частини домогосподарств області (від 93,9% до 82,2%), члени яких їх потребували.

Збільшився відсоток домогосподарств (із 23,4% у 2014р. до 43,1% у 2015р.), члени яких потребували медичної допомоги, але повідомили про недоступність для хворих членів родини необхідного лікування в стаціонарі. Вимушена відмова від лікування в стаціонарних медичних установах пов'язана із занадто високою вартістю лікування (93,9%), відсутністю вільних місць (4,2%) та відсутністю відділень потрібного профілю (1,9%).

Одночасно серед осіб, які повідомили, що перебували на стаціонарному лікуванні, майже всі з них (96,4%) брали із собою до лікарні медикаменти, 86,7% – їжу, 74,5% – постільну білизну. Частка осіб, котрі не брали з собою нічого з перерахованого, склала 2,4%.

У 2015р. в медичних закладах області, що підпорядковані Міністерству охорони здоров'я України, зареєстровано 732,7 тис. випадків захворювань з уперше в житті встановленим діагнозом. Рівень захворюваності становив 70,3 тис. випадків у розрахунку на 100 тис. населення (у 2014р. – 69 тис.).

Найбільш розповсюдженими були хвороби органів дихання, захворюваність на які становила 34,7 тис. випадків на 100 тис. населення; травми, отруєння та деякі інші наслідки дії зовнішніх причин – 5,2 тис.; хвороби системи кровообігу – 4,1 тис.; шкіри та підшкірної клітковини – 3,9 тис.; ока та його придаткового апарату – 3,7 тис.; сечостатевої системи та кістково-м'язової системи та сполучної тканини – 3,6 тис. випадків по кожному класу захворювань.

### **Народжуваність**

Програмою опитування було передбачено вивчення питання щодо народжуваності жінками у віці 15 років і старшому.

Підсумки дослідження свідчать, що серед жінок Чернігівської області 89,5% народжували дітей. Це найвищий показник



серед регіонів. Порівняно з опитуванням у жовтні 2014р. ця частка збільшилася на 1,9 в.п. В Україні частка жінок, що народжували дітей склала 85,4%, серед економічних районів України вона найвища в Придніпровському (87,8%).

Найчастіше першу дитину жінки області народжували у віці 20–24 роки (61,3% матерів). У віці 25–29 років первістка народили 18,2% жінок, у 15–19 років – 16,1% жінок, які народжували дітей (в Україні – 57,5%, 18,9%, 17% відповідно).

Народжували одну дитину – 48,9% жінок, двох дітей – 40,3%, трьох – 8,2%, чотирьох – 2,3%, п'ять і більше – 0,3%.

### Шкідливі звички

Здоров'я конкретної людини в значній мірі залежить від способу її життя, наявності шкідливих звичок, зокрема – тютюнокуріння.

За даними опитування, шкідливу звичку курити мало, незалежно від рівня матеріальної забезпеченості, 19% населення Чернігівської області у віці 12 років і старшому (у 2014р. – 19,7%). Значна частка тих, хто курить (40,1%), має цю пагубну звичку вже понад 20 років; майже кожний четвертий з опитаних курить від 6 до 10 років, майже кожний сьомий – від 16 до 20 років та від 11 до 15 років. Від 1 до 5 років курить 5,2% осіб.

Серед осіб, які курять, 39,8% у середньому викурюють за добу від 16 до 20 сигарет, 36,8% – від 6 до 10 сигарет, 11,2% – від 1 до 5 сигарет, 11% – від 11 до 15 сигарет, 1,2% – більше однієї пачки.

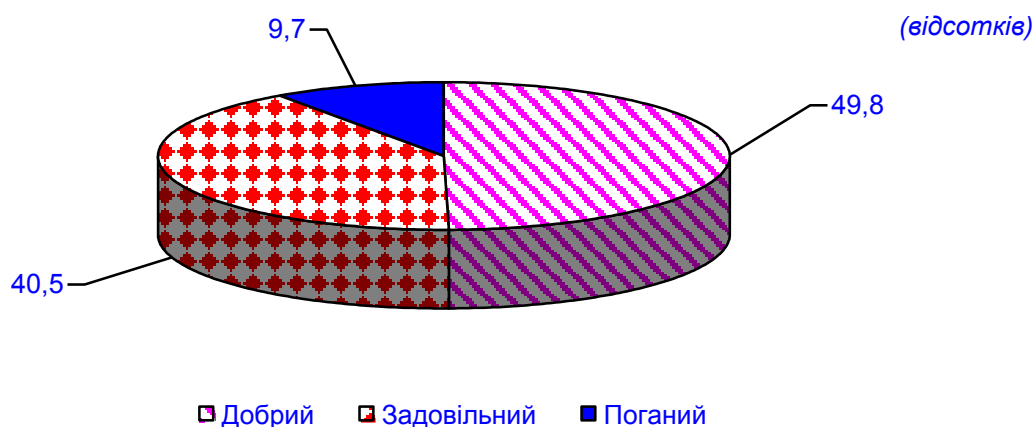
Серед дорослих чоловіків України курить 42% осіб у віці 18–59 років та 22% осіб у непрацездатному віці. Слід відмітити, що, порівняно з 2014р., серед дорослих чоловіків як працездатного, так і непрацездатного віку частка таких, які курять, зменшилася на 5 в.п. Повідомили, що курять, 6% жінок країни у віці 18–57 років, що на 1,5 в.п. менше, ніж у 2014р. Серед підлітків у віці 16–17 років курять 9% хлопців та 1,2% дівчат (у 2014р. – відповідно, 7% та 0,8%).

Серед економічних районів України найбільша частка осіб у віці 12 років і старшому, які повідомили, що курять, спостерігається у Придніпровському (21,9%), а найвища частка осіб, що мають цю пагубну звичку вже понад 20 років, – у Причорноморському (40,8%).

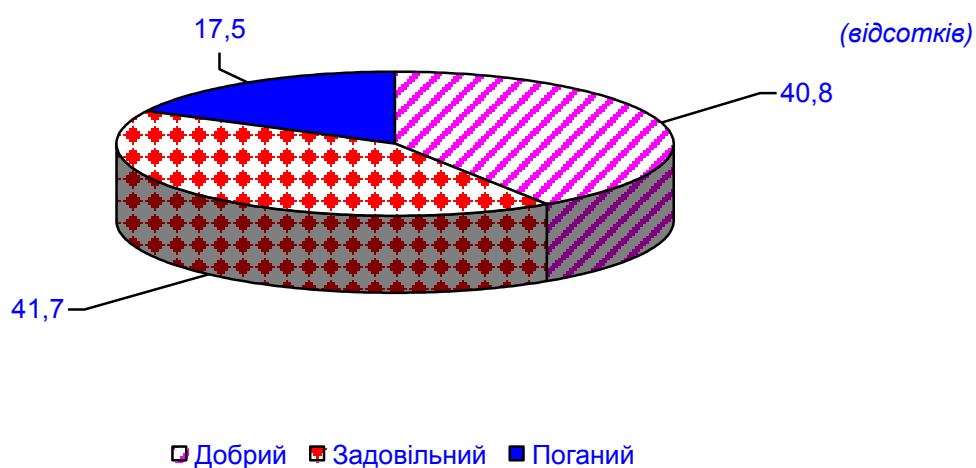


## 1. САМООЦІНКА СТАНУ ЗДОРОВ'Я НАСЕЛЕННЯМ

### 1.1. Самооцінка стану здоров'я населенням України у 2015 році



### 1.2. Самооцінка стану здоров'я населенням Чернігівської області у 2015 році



**1.3. Самооцінка стану здоров'я населенням Чернігівської області**

	2013	2014	2015
Кількість населення – усього, тис. осіб <sup>1</sup>	1047,4	1036,9	1033,7
у т.ч. оцінили стан здоров'я як (%):			
добрий	42,5	36,0	40,8
задовільний	43,1	50,1	41,7
поганий	14,4	13,9	17,5
Кількість осіб, які повідомили, що хворіли за останні 12 місяців – усього, тис.	886,2	824,2	891,2
Із загальної кількості осіб, які хворіли за останні 12 місяців, частка осіб (%), які повідомили, що перенесені захворювання негативно вплинули на:			
повсякденну працездатність	31,1	27,1	19,5
життєву активність	26,2	24,9	17,7
Кількість осіб, які повідомили, що мають хронічні (6 місяців і більше) захворювання або проблеми зі здоров'ям – усього, тис.	456,4	467,0	485,9
у тому числі мають хронічні захворювання або проблеми зі здоров'ям (%)			
астму неалергічну	1,0	2,4	0,9
астму алергічну	...	0,9	–
алергію (за винятком алергічної астми)	3,0	2,8	6,1
діабет	4,0	2,7	5,8
катаракту	3,0	5,1	2,3
гіпертонію	41,3	33,5	41,2
серцеві захворювання	29,2	21,8	23,0
інсульт	2,6	4,0	2,6
хронічний бронхіт, емфізему легенів	8,0	6,4	8,1
артроз, артрит (у т.ч. ревматоїдний)	21,5	14,7	16,0
остеопороз	0,7	2,6	0,4
остеохондроз	15,8	15,8	8,2
виразку шлунку або 12-палої кишки	7,9	8,2	3,7
хронічний гепатит, жовчокам'яна хвороба, холецистит, холангіт, цироз печінки	7,7	5,8	3,8
злоякісні пухлини	0,8	0,6	1,5
мігрень або частий головний біль	4,4	5,2	3,5
хронічну тривогу або депресію	0,7	1,0	0,7
хронічна травма чи інші наслідки дії зовнішніх причин	1,0	2,0	0,5
інші захворювання	19,3	18,8	16,9
Кількість осіб, які повідомили, що зверталися за медичною допомогою протягом останніх 12 місяців – усього, тис.	808,5	804,2	835,3
у тому числі зверталися до (%) :			
поліклініки (крім стоматолога)	89,6	94,1	86,3
сімейного лікаря в поліклініці	7,8	4,2	10,7
стоматолога в державній медичній установі	12,3	8,6	11,9
приватного стоматолога	5,2	4,5	3,8
швидкої медичної допомоги	3,4	3,5	5,9

Продовження табл. 1.3

	2013	2014	2015
платної медичної установи або приватно практикуючого лікаря (крім стоматолога)	2,6	1,7	1,5
народного цілителя, гомеопата, знахаря, екстрасенса	0,7	0,3	0,2
Кількість осіб, які повідомили, що за останні 12 місяців вони зверталися до лікаря – усього, тис.	808,5	804,2	835,3
з них частка осіб (%), які здійснили свій останній візит до лікаря у зв'язку з:			
нещасним випадком або травмою	1,0	1,9	1,8
хворобою або проблемою зі здоров'ям	59,8	61,7	62,7
проходженням профілактичного огляду	36,0	33,0	31,2
необхідністю поновлення рецептів	1,4	2,5	3,1
адміністративної причини (отримання документу, листа-довідки тощо)	1,8	0,7	1,2
інших причин	–	0,2	–
Із загальної кількості осіб, які повідомили, що за останні 12 місяців вони лікувалися в лікарні, частка осіб (%), які брали з собою до лікарні:			
медикаменти	98,2	97,1	96,4
постільну білизну	80,8	68,4	74,5
їжу	87,6	77,9	86,7
не брали нічого з перерахованого	1,8	1,1	2,4
Кількість осіб (тис.), які повідомили, що на стан їх здоров'я наслідки Чорнобильської катастрофи:			
ніяк не вплинули	404,3	302,9	429,3
з них частка осіб, які повідомили, що отримують Чорнобильські виплати (%)	0,5	1,8	–
частково вплинули	581,8	662,1	539,8
з них частка осіб, які повідомили, що отримують Чорнобильські виплати (%)	5,3	11,1	1,0
серйозно вплинули	61,3	71,9	64,6
з них частка осіб, які повідомили, що отримують Чорнобильські виплати (%)	42,9	20,0	30,0
не визначились	–	–	–

<sup>1</sup> Наведена інформація щодо населення, яке проживає в неінституційних (приватних) домогосподарствах.

## 1.4. Самооцінка стану здоров'я населенням України та Поліського економічного району

	Україна			Поліський економічний район		
	2013	2014	2015	2013	2014	2015
Кількість населення – усього, тис.осіб	43786,1	40035,2 <sup>1</sup>	38982,6 <sup>1</sup>	4441,0	4428,4	4439,3
у т.ч. оцінили стан здоров'я як (%):						
добрий	50,4	49,5	49,8	55,3	48,0	49,6
задовільний	40,2	40,8	40,5	34,9	40,3	38,0
поганий	9,4	9,7	9,7	9,8	11,7	12,4
Кількість осіб, які повідомили, що хворіли за останні 12 місяців – усього, тис.	33558,0	30900,4	30556,4	3260,9	3223,9	3316,6
Із загальної кількості осіб, які хворіли за останні 12 місяців, частка осіб (%), які повідомили, що ці захворювання негативно вплинули на:						
повсякденну працездатність	13,6	13,9	14,0	19,9	16,5	23,1
життєву активність	29,3	31,0	33,7	40,1	38,8	35,1
Кількість осіб, які повідомили, що мають хронічні (6 місяців і більше) захворювання або проблеми зі здоров'ям – усього, тис.	15334,6	13886,7	14083,5	1390,6	1475,7	1561,6
у тому числі мають хронічні захворювання або проблеми зі здоров'ям (%):						
астму неалергічну	1,3	1,2	1,2	1,4	1,5	1,6
астму алергічну	0,7	1,0	0,6	0,6	0,8	0,4
алергію (за винятком алергічної астми)	4,1	4,6	4,1	1,5	2,0	3,9
діабет	4,4	4,4	4,7	3,9	3,1	5,1
катаракту	4,1	3,6	4,3	3,2	3,7	2,2
гіпертонію	40,4	42,0	42,1	38,1	35,5	38,8
серцеві захворювання	27,0	26,9	26,5	25,9	20,7	23,6
інсульт	3,1	3,2	2,8	3,4	3,1	3,3
хронічний бронхіт	7,2	6,8	6,2	6,0	8,6	9,5
артроз, артрит ( у т.ч. ревматоїдний)	14,4	13,3	14,2	12,8	14,3	13,4
остеопороз	1,2	1,3	1,5	0,6	1,9	1,6
остеохондроз	11,2	12,4	11,9	10,7	13,5	10,3
виразку шлунку або 12-палої кишки	5,2	5,2	5,5	5,1	7,3	4,4
хронічний гепатит,жовчокам'яна хвороба, холецистит, холангіт, цироз печінки	7,5	6,9	7,8	6,5	7,4	4,7
злоякісні пухлини ( включаючи лейкомію і лімфому)	1,4	1,4	1,8	1,0	1,0	1,4
мігрень або частий головний біль	7,0	6,1	5,3	8,9	9,0	5,4
хронічну тривогу або депресію	1,1	1,2	1,3	1,2	0,7	0,6
хронічна травма чи інші наслідки дії зовнішніх причин	2,3	2,4	2,9	2,6	2,9	1,4
інші захворювання	17,7	15,4	17,1	17,0	14,3	11,8
Кількість осіб, які повідомили, що зверталися за медичною допомогою протягом останніх 12 місяців – усього, тис.	35084,7	31886,0	30709,0	3301,7	3305,5	3378,4
у тому числі зверталися до (%):						
поліклініки (крім стоматолога)	89,8	88,3	85,7	90,9	84,6	82,7
сімейного лікаря в поліклініці	16,3	16,3	20,2	10,5	16,9	22,2
стоматолога в державній медичній установі	14,4	16,2	16,8	12,0	9,8	13,8

Продовження табл. 1.4

	Україна			Поліський економічний район		
	2013	2014	2015	2013	2014	2015
приватного стоматолога	7,2	7,3	6,7	7,3	8,2	8,3
швидкої медичної допомоги	3,2	3,5	2,8	3,2	4,0	3,2
платної медичної установи або приватно практикуючого лікаря (крім стоматолога)	2,4	2,5	2,2	1,9	1,7	1,9
народного цілителя, знахаря, гомеопата, екстрасенса і т.ін.	0,6	0,4	0,4	0,5	0,5	0,2
Кількість осіб, які повідомили, що за останні 12 місяців вони зверталися до лікаря – усього, тис.	35084,7	31886,0	30709,0	3301,7	3305,5	3378,4
з них частка осіб (%), які здійснили свій останній візит до лікаря у зв'язку з:						
нещасним випадком або травмою	1,0	0,8	0,9	1,4	1,7	1,3
хворобою або проблемою зі здоров'ям	53,8	55,0	55,1	54,2	56,5	58,1
проходженням профілактичного огляду	42,4	41,2	41,2	40,2	38,3	38,4
необхідністю поновлення рецептів	1,5	1,7	1,6	1,4	2,0	1,4
адміністративної причини (отримання документу, сертифікату, листа-довідки і т.ін.)	1,3	1,3	1,1	2,8	1,4	0,8
інших причин	0,0	0,0	0,1	...	0,1	–
Із загальної кількості осіб, які повідомили, що за останні 12 місяців вони лікувалися у лікарні, частка осіб (%), які брали з собою до лікарні:						
медикаменти	94,4	91,6	92,6	96,1	94,2	97,0
постільну білизну	67,3	64,7	65,2	62,1	57,0	60,0
їжу	81,6	78,1	80,3	77,7	68,1	78,5
не брали нічого з перерахованого	2,6	5,2	3,8	2,0	2,9	1,8
Кількість осіб (тис.), які повідомили, що на стан їх здоров'я наслідки Чорнобильської катастрофи:						
ніяк не вплинули	23835,7	22650,5	23258,4	1268,2	1268,7	2021,4
з них частка осіб, які повідомили, що отримують Чорнобильські виплати (%)	0,3	0,2	0,0	4,6	3,8	–
частково вплинули	19368,4	16783,9	15219,5	2947,4	2977,1	2258,6
з них частка осіб, які повідомили, що отримують Чорнобильські виплати (%)	4,9	5,5	0,8	27,4	27,4	2,6
серйозно вплинули	582,0	600,8	504,7	225,4	182,6	159,3
з них частка осіб, які повідомили, що отримують Чорнобильські виплати (%)	32,2	19,5	18,2	47,5	33,2	22,5
не визначились	–	–	–	–	–	–

<sup>1</sup> Наведена інформація щодо населення, яке проживає у неінституційних (приватних) домогосподарствах. Без урахування населення, яке проживає на тимчасово окупованій території Автономної Республіки Крим, м.Севастополя та частини зони проведення антитерористичної операції.

## 1.5. Розподіл населення країн ЄС за самооцінкою стану здоров'я

	Частка осіб у віці 18 років і старше, які оцінили стан свого здоров'я як			Частка осіб у віці 16 років і старше, які повідомили, що мають хронічні захворювання або проблеми зі здоров'ям
	добрий	задовільний	поганий	
Країни ЄС <sup>1</sup>	66,8	23,3	9,9	32,6
Австрія	68,9	22,1	9,1	35,8
Бельгія	74,5	16,1	9,4	24,9
Болгарія	65,3	22,3	12,3	20,5
Греція	73,0	16,0	11,0	24,1
Данія	71,7	20,7	7,6	28,1
Естонія	51,4	32,0	16,7	45,9
Іспанія	72,3	19,3	8,4	29,8
Італія	67,3	20,5	12,2	24,8
Кіпр	76,9	17,4	5,6	32,3
Латвія	44,9	37,7	17,4	40,6
Літва	44,1	37,8	18,2	32,3
Люксембург	72,3	19,3	8,5	22,7
Мальта	74,3	22,4	3,4	28,2
Нідерланди	77,2	17,4	5,5	34,7
Німеччина	64,1	27,6	8,3	38,8
Польща	57,3	28,7	14,0	34,0
Португалія	45,0	36,3	18,7	40,4
Румунія	70,1	20,9	8,9	18,9
Словаччина	64,1	23,1	12,8	30,3
Словенія	64,5	24,4	11,1	32,3
Сполучене Королівство	69,5	21,3	9,2	34,3
Угорщина	56,8	27,2	16,1	37,1
Фінляндія	69,0	24,5	6,5	46,1
Франція	67,5	24,0	8,6	37,1
Чехія	60,5	27,9	11,7	31,7
Швеція	79,7	16,2	4,0	34,9
Довідково: Україна <sup>2</sup>	43,3	45,0	11,7	41,8

<sup>1</sup> Джерело: дані вибіркового обстеження умов життя домогосподарств, що проводиться в усіх країнах ЄС. Дані наведено за 2014р.

<sup>2</sup> За даними опитування домогосподарств, проведеного у жовтні 2015р.

## 1.6. Розподіл домогосподарств Чернігівської області за рівнем доступності медичної допомоги, можливості придбання ліків та медичного приладдя

	2013	2014	2015
Кількість домогосподарств, в яких хто-небудь із членів протягом останніх 12 місяців потребував медичної допомоги, придбання ліків та медичного приладдя:			
тисяч	437,6	434,3	432,2
відсотків до загальної кількості	97,5	97,3	97,0
Кількість домогосподарств, в яких хто-небудь із членів протягом останніх 12 місяців при потребі не зміг отримати медичну допомогу, придбати ліки та медичне приладдя:			
тисяч	204,6	248,3	291,9
відсотків до кількості домогосподарств, в яких хто-небудь із членів потребував медичної допомоги, придбання ліків та медичного приладдя	46,8	57,2	67,5
відсотків до загальної кількості домогосподарств відповідної групи	45,6	55,6	65,5
Кількість домогосподарств (тисяч), в яких хто-небудь із членів при потребі не зміг:			
придбати ліки	196,5	214,9	232,6
у тому числі з причин (%):			
занадто висока вартість	93,8	89,8	90,5
не змогли знайти	6,2	10,2	3,4
інше	—	—	6,1
придбати медичне приладдя	29,9	25,5	58,1
у тому числі з причин (%):			
занадто висока вартість	100,0	100,0	79,2
не змогли знайти	—	—	3,9
інше	—	—	16,9
відвідати лікаря	86,4	121,0	126,6
у тому числі з причин (%):			
черга була занадто довгою	21,4	7,7	3,6
відсутність медичного спеціаліста			
потрібного профілю	25,8	46,2	46,4
занадто висока вартість послуг	52,8	46,1	50,0
інше	—	—	—
відвідати стоматолога	42,5	70,1	70,9
у тому числі з причин (%):			
черга була занадто довгою	6,2	—	5,8
відсутність медичного спеціаліста			
потрібного профілю	2,6	16,2	12,0
занадто висока вартість послуг	91,2	83,8	82,2
інше	—	—	—



Продовження табл. 1.6

	2013	2014	2015
зробити протезування	46,0	47,1	62,1
у тому числі з причин (%):			
черга була занадто довгою	—	—	5,6
відсутність медичного спеціаліста			
потрібного профілю	6,3	15,2	4,9
занадто висока вартість послуг	93,7	84,8	89,5
інше	—	—	—
провести медичні обстеження	124,6	91,5	118,6
у тому числі з причин (%):			
черга була занадто довгою	4,1	0,6	4,8
відсутність медичного спеціаліста			
потрібного профілю	16,1	17,1	11,2
занадто висока вартість послуг	79,8	82,3	84,0
інше	—	—	—
отримати лікувальні процедури	49,7	36,6	57,4
у тому числі з причин (%):			
черга була занадто довгою	3,6	1,0	3,6
відсутність медичного спеціаліста			
потрібного профілю	12,8	6,8	4,3
занадто висока вартість лікування	83,6	92,2	92,1
інше	—	—	—
отримати лікування в стаціонарі	115,3	58,2	125,9
у тому числі з причин (%):			
відсутність вільних місць	—	4,6	4,2
відсутність відділення потрібного профілю	1,3	2,9	1,9
занадто висока вартість лікування	98,7	92,5	93,9
інше	—	—	—

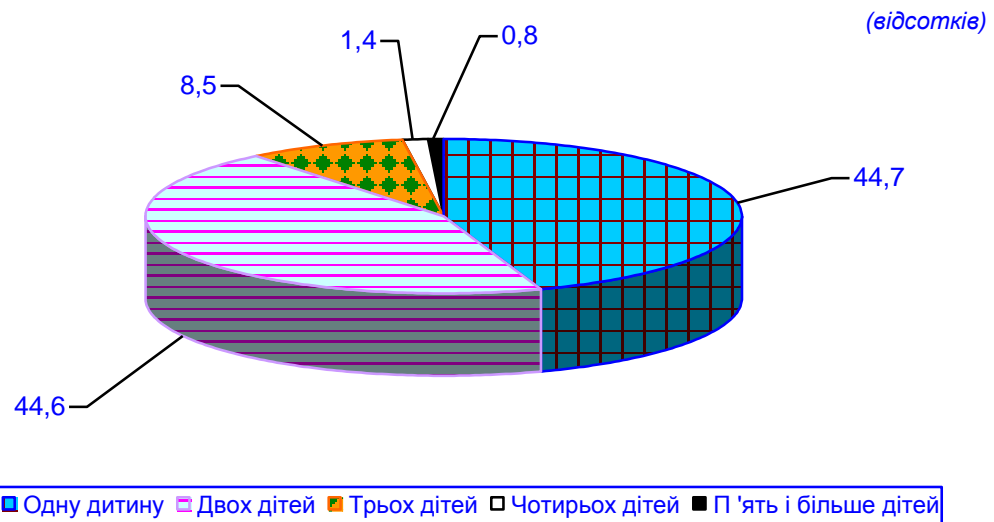
### 1.7. Розподіл домогосподарств за рівнем доступності медичної допомоги, можливості придбання ліків та медичного приладдя України та Поліського економічного району

	Україна			Поліський економічний район		
	2013	2014	2015	2013	2014	2015
Кількість домогосподарств, в яких хто-небудь із членів протягом останніх 12 місяців потребував медичної допомоги, придбання ліків та медичного приладдя:						
тисяч	16545,1	15199,2	14675,2	1623,1	1623,3	1620,0
відсотків до загальної кількості	97,6	98,1	97,4	98,2	98,4	98,0
Кількість домогосподарств, в яких хто-небудь із членів протягом останніх 12 місяців при потребі не зміг отримати медичну допомогу, придбати ліки та медичне приладдя:						
тисяч	3669,7	3126,1	4305,4	353,6	396,0	518,1
відсотків до кількості домогосподарств, в яких хто-небудь із членів потребував медичної допомоги, придбання ліків та медичного приладдя	22,2	20,6	29,3	21,8	24,4	32,0
відсотків до загальної кількості домогосподарств відповідної групи	21,6	20,2	28,6	21,4	24,0	31,3
Кількість домогосподарств (тисяч), в яких хто-небудь із членів при потребі не зміг:						
придбати ліки	3040,4	2735,1	3732,5	295,9	337,9	420,2
у тому числі з причин (%):						
занадто висока вартість	96,1	92,3	97,4	92,4	90,8	94,6
не змогли знайти	2,7	7,4	1,5	7,5	9,2	1,9
інше	1,2	0,3	1,1	0,1	—	3,5
придбати медичне приладдя	534,6	374,5	612,2	38,9	35,4	84,9
у тому числі з причин (%):						
занадто висока вартість	94,5	96,6	94,1	96,0	100,0	85,7
не змогли знайти	0,8	3,1	2,3	4,0	—	2,7
інше	4,7	0,3	3,6	—	—	11,6
відвідати лікаря	1934,2	1366,4	2250,0	126,4	173,9	203,3
у тому числі з причин (%):						
черга була занадто довгою	11,2	9,4	8,2	23,5	12,7	8,1
відсутність медичного спеціаліста потрібного профілю	14,2	20,9	12,8	24,1	38,4	34,8
занадто висока вартість послуг	74,6	69,7	79,0	52,4	48,9	57,1
інше	—	—	—	—	—	—

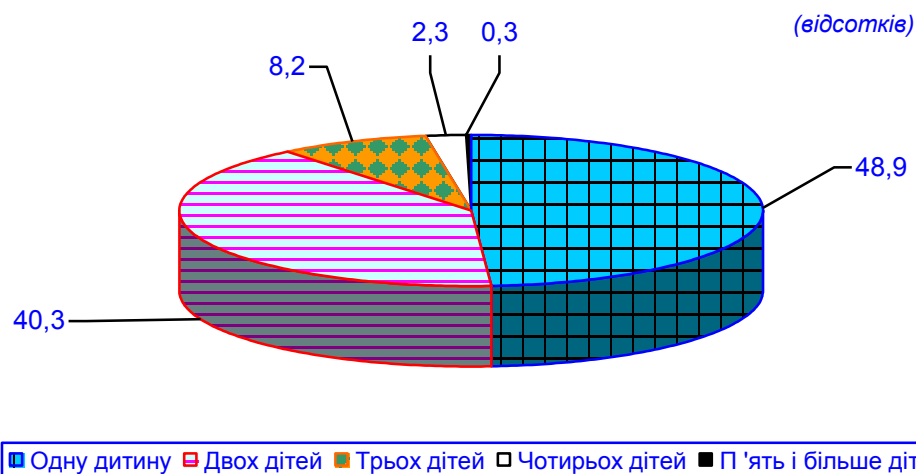
Продовження табл. 1.7

	Україна			Поліський економічний район		
	2013	2014	2015	2013	2014	2015
відвідати стоматолога	1198,2	900,2	1372,5	74,5	88,7	105,8
у тому числі з причин (%):						
черга була занадто довгою	0,9	1,4	1,0	8,7	—	3,9
відсутність медичного спеціаліста потрібного профілю	0,5	2,5	1,7	1,5	12,8	8,0
занадто висока вартість послуг	98,6	96,1	97,3	89,8	87,2	88,1
інше	—	—	—	—	—	—
зробити протезування	832,5	619,6	1003,3	66,6	64,0	81,5
у тому числі з причин (%):						
черга була занадто довгою	0,2	0,9	0,7	—	—	4,3
відсутність медичного спеціаліста потрібного профілю	1,1	2,0	0,8	4,3	11,2	3,8
занадто висока вартість послуг	98,7	97,1	98,5	95,7	88,8	91,9
інше	—	—	—	—	—	—
провести медичні обстеження	1890,0	1353,3	2255,7	165,8	129,1	154,8
у тому числі з причин (%):						
черга була занадто довгою	2,1	1,8	1,7	7,9	1,1	8,9
відсутність медичного спеціаліста потрібного профілю	9,4	6,9	4,6	21,5	18,8	14,3
занадто висока вартість послуг	88,5	91,3	93,7	70,6	80,1	76,8
інше	—	—	—	—	—	—
отримати лікувальні процедури	988,3	758,3	1045,6	59,9	42,8	70,8
у тому числі з причин (%):						
черга була занадто довгою	0,3	0,7	0,8	3,0	0,9	2,9
відсутність медичного спеціаліста потрібного профілю	3,5	1,5	3,0	12,6	9,9	3,5
занадто висока вартість лікування	96,2	97,8	96,2	84,4	89,2	93,6
інше	—	—	—	—	—	—
отримати лікування в стаціонарі	1819,6	691,4	1941,0	157,9	87,0	255,3
у тому числі з причин (%):						
відсутність вільних місць	1,3	1,2	1,3	2,9	4,1	6,0
відсутність відділення потрібного профілю	4,7	2,8	1,4	3,1	4,0	0,9
занадто висока вартість лікування	94,0	96,0	97,3	94,0	91,9	93,1
інше	—	—	—	—	—	—

### 1.8. Розподіл жінок України у віці 15 років і старше за кількістю народжених дітей у 2015 році



### 1.9. Розподіл жінок Чернігівської області у віці 15 років і старше за кількістю народжених дітей у 2015 році



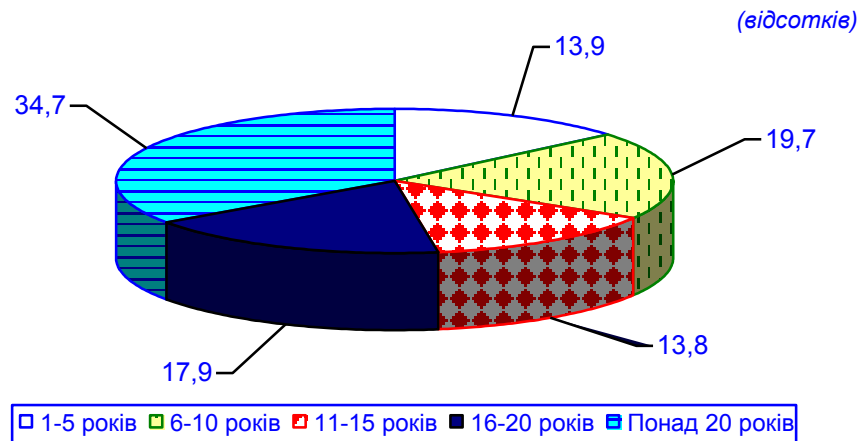
### 1.10. Показники народжуваності дітей жінками Чернігівської області у віці 15 років і старшому

	2013	2014	2015
Кількість жінок у віці 15 років і старшому, тис.	495,8	494,9	497,8
у тому числі (%):			
не народжували дітей	9,3	12,4	10,5
народжували дітей	90,7	87,6	89,5
Із загальної кількості жінок, які народжували дітей, народили (%):			
одну дитину	42,9	43,1	48,9
двох дітей	47,0	47,5	40,3
трьох дітей	8,8	7,8	8,2
чотирьох дітей	1,0	0,4	2,3
п'ять і більше дітей	0,3	1,2	0,3
Із загальної кількості жінок, які народжували дітей, народили першу дитину у віці (%):			
15–19 років	16,6	14,5	16,1
20–24 років	54,2	62,8	61,3
25–29 років	24,3	18,4	18,2
30–34 років	3,9	3,6	2,9
35–39 років	0,8	0,5	1,5
40–44 років	0,2	0,2	–
45–49 років	–	–	–
понад 50 років	–	–	–

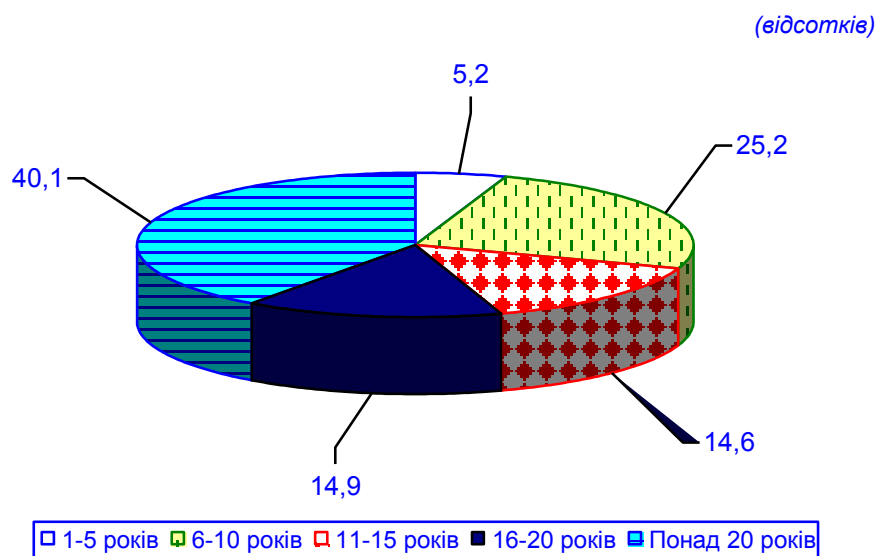
### 1.11. Показники народжуваності дітей жінками України та Поліського економічного району у віці 15 років і старшому

	Україна			Поліський економічний район		
	2013	2014	2015	2013	2014	2015
Кількість жінок у віці 15 років і старшому, тис.	20194,8	18420,1	17906,4	1978,8	1966,0	1988,5
у тому числі (%):						
не народжували дітей	15,6	15,2	14,6	14,2	14,8	13,6
народжували дітей	84,4	84,8	85,4	85,8	85,2	86,4
Із загальної кількості жінок, які народжували дітей, народили (%):						
одну дитину	43,8	43,2	44,7	37,3	35,2	37,7
двох дітей	46,4	47,0	44,6	46,0	49,0	43,2
трьох дітей	7,6	7,4	8,5	12,9	11,8	14,4
чотирьох дітей	1,4	1,5	1,4	2,2	2,2	2,7
п'ять і більше дітей	0,8	0,9	0,8	1,6	1,8	2,0
Із загальної кількості жінок, які народжували дітей, народили першу дитину у віці (%):						
15–19 років	17,3	18,0	17,0	17,3	16,8	17,3
20–24 років	58,1	58,0	57,5	56,6	60,0	60,9
25–29 років	18,5	18,0	18,9	20,0	17,1	16,7
30–34 років	4,6	4,5	5,1	4,0	4,5	3,7
35–39 років	1,3	1,2	1,3	1,6	1,6	1,0
40–44 років	0,2	0,3	0,2	0,4	0,0	0,4
45–49 років	0,0	0,0	0,0	0,1	–	–
понад 50 років	–	–	–	–	–	–

### 1.12. Розподіл населення України у віці 12 років і старшому, яке курить, за тривалістю куріння у 2015 році



### 1.13. Розподіл населення Чернігівщини у віці 12 років і старшому, яке курить, за тривалістю куріння у 2015 році





### 1.14. Розподіл населення Чернігівської області у віці 12 років і старшому, яке курить

	2013	2014	2015
Кількість осіб у віці 12 років і старшому, які повідомили, що курять:			
тисяч	167,6	181,3	170,7
відсотків до загальної кількості населення у віці 12 років і старше	18,0	19,7	19,0
Розподіл осіб, які повідомили, що вони курять, за тривалістю куріння (%):			
до 1 року	—	—	—
1 – 5 років	10,7	11,4	5,2
6 – 10 років	16,8	14,4	25,2
11 – 15 років	10,7	13,2	14,6
16 – 20 років	16,2	21,9	14,9
понад 20 років	45,6	39,1	40,1
Розподіл осіб, які повідомили, що вони курять, за кількістю викурених сигарет за добу (%):			
1 – 5	7,2	10,5	11,2
6 – 10	36,5	34,8	36,8
11 – 15	5,7	12,2	11,0
16 – 20	44,6	37,6	39,8
понад 20	6,0	4,9	1,2

### 1.15. Розподіл населення України та Поліського економічного району у віці 12 років і старшому, яке курить

	Україна			Поліський економічний район		
	2013	2014	2015	2013	2014	2015
Кількість осіб у віці 12 років і старшому, які повідомили, що курять:						
тисяч	8104,3	7253,7	6205,7	707,4	714,6	643,3
відсотків до загальної кількості населення у віці 12 років і старше	21,3	20,9	18,4	18,6	19,0	17,0
Розподіл осіб, які повідомили, що вони курять, за тривалістю куріння (%):						
до 1 року	–	0,0	–	–	0,0	–
1 – 5 років	14,6	14,1	13,9	14,7	12,7	10,3
6 – 10 років	19,4	21,6	19,7	18,1	20,1	17,6
11 – 15 років	13,8	13,4	13,8	12,7	14,6	16,5
16 – 20 років	17,1	17,0	17,9	19,0	15,8	16,4
понад 20 років	35,1	33,9	34,7	35,5	36,8	39,2
Розподіл осіб, які повідомили, що вони курять, за кількістю викурених сигарет за добу (%):						
1 – 5	12,1	14,7	13,8	13,2	12,7	12,6
6 – 10	36,1	37,1	36,1	42,6	41,0	36,0
11 – 15	13,1	13,1	14,4	11,5	14,4	13,1
16 – 20	36,2	32,5	33,6	29,5	29,9	36,6
понад 20	2,5	2,6	2,1	3,2	2,0	1,7

**2. ОХОРОНА ЗДОРОВ'Я НАСЕЛЕННЯ****2.1. Основні показники охорони здоров'я**

	2013	2014	(на кінець року) 2015 <sup>1</sup>
Кількість лікарів усіх спеціальностей на 10 тис. осіб	3814 36,0	3837 36,6	3683 35,5
Кількість середнього медичного персоналу на 10 тис. осіб	11409 107,8	11229 107,2	10848 104,7
Кількість лікарняних закладів	67	61	55
Кількість лікарняних ліжок на 10 тис. осіб	11623 109,8	11371 108,6	10911 105,3
Кількість лікарських амбулаторно-поліклінічних закладів у тому числі	220	249	85
заклади, що мають стоматологічні відділення (кабінети) включаючи госпрозрахункові <sup>1</sup>	54	49	49
самостійні стоматологічні поліклініки Міністерства охорони здоров'я	5	5	5
Планова ємність амбулаторно-поліклінічних закладів відвідувань за зміну на 10 тис. осіб	24994 236,2	25166 240,3	23947 231,1
Кількість осіб, яким надана швидка медична допомога (амбулаторно і під час виїздів) упродовж року, тис. на 1000 осіб	299,6 281,6	294,8 280,1	290,6 279,0

<sup>1</sup> У закладах, що перебувають у сфері управління Міністерства охорони здоров'я України.

**2.2. Захворюваність за класами хвороб<sup>1</sup>**

<i>(кількість уперше зареєстрованих випадків захворювань)</i>			
	Випадків		
	2013	2014	2015
<b>Усі захворювання</b>	<b>744799</b>	<b>726566</b>	<b>732741</b>
у тому числі			
деякі інфекційні і паразитарні хвороби	23164	22990	21450
новоутворення	9503	8927	8453
хвороби крові і кровотворних органів та окремі порушення із залученням імунного механізму	2921	2682	2714
хвороби ендокринної системи, розладу харчування та порушення обміну речовин	8496	7244	7044
розлади психіки та поведінки	4586	4401	4712
хвороби нервової системи	15647	15533	16524
хвороби ока та його придаткового апарату	38718	39098	39007
хвороби вуха та соскоподібного відростка	27979	27140	25857
хвороби системи кровообігу	49162	43772	42941
хвороби органів дихання	360165	356339	361296
хвороби органів травлення	22431	22454	23231
хвороби шкіри та підшкірної клітковини	38186	37575	40217
хвороби кістково-м'язової системи та сполучної тканини	36609	37149	37168
хвороби сечостатевої системи	38439	36562	37785
вагітність, пологи та післяпологовий період	7441	7700	7658
уроджені аномалії (вади розвитку), деформації та хромосомні порушення	719	746	777
травми, отруєння та деякі інші наслідки дії зовнішніх причин	59229	54998	54612

Продовження табл. 2.2

	На 100 тис. осіб		
	2013	2014	2015
<b>Усі захворювання</b>	<b>70015</b>	<b>69019</b>	<b>70335</b>
у тому числі			
деякі інфекційні і паразитарні			
хвороби	2178	2184	2059
новоутворення	893	848	811
хвороби крові та кровотвор-			
них органів та окремі пору-			
шення із залученням імунного			
механізму	275	255	261
хвороби ендокринної системи,			
розладу харчування та пору-			
шення обміну речовин	799	688	676
розлади психіки і поведінки	431	418	452
хвороби нервової системи	1471	1476	1586
хвороби ока та його придатко-			
вого апарату	3640	3714	3744
хвороби вуха та соскоподібно-			
го відростка	2630	2578	2482
хвороби системи кровообігу	4621	4158	4122
хвороби органів дихання	33857	33850	34681
хвороби органів травлення	2109	2133	2230
хвороби шкіри та підшкірної			
клітковини	3590	3569	3860
хвороби кістково-м'язової			
системи та сполучної тканини	3441	3529	3568
хвороби сечостатевої системи	3613	3473	3627
вагітність, пологи та післяпо-			
логовий період <sup>2</sup>	3022	3188	3225 <sup>3</sup>
уроджені аномалії (вади роз-			
витку), деформації та хромо-			
сомні порушення	68	71	75
травми, отруєння та деякі інші			
наслідки дії зовнішніх причин	5568	5224	5242

<sup>1</sup> Зареєстровано закладами системи Міністерства охорони здоров'я України.<sup>2</sup> На 100 тис. жінок фертильного віку (15–49 років).<sup>3</sup> Дані попередні.

### 2.3. Захворюваність на окремі інфекційні хвороби

	2013	2014	2015
<b>Кількість випадків</b>			
Гострі кишкові інфекції	866	2033	2024
Сальмонельозні інфекції	247	234	313
Вірусний гепатит (включно з сироватковим)	156	136	136
Грип і гострі інфекції верхніх дихальних шляхів	205599	200624	201071
Скарлатина	325	349	157
Коклюш	5	14	41
Правець	1	2	–
Кір	73	–	–
<b>На 100 тис. осіб</b>			
Гострі кишкові інфекції	81,4	193,1	194,3
Сальмонельозні інфекції	23,2	22,2	30,0
Вірусний гепатит (включно з сироватковим)	14,7	12,9	13,1
Грип і гострі інфекції верхніх дихальних шляхів	19327,4	19057,9	19300,7
Скарлатина	30,6	33,2	15,1
Коклюш	0,5	1,3	3,9
Правець	0,1	0,2	–
Кір	6,9	–	–

## 2.4. Захворюваність населення на ВІЛ-інфекції, СНІД, злоякісні новоутворення, активний туберкульоз, розлади психіки та поведінки

	2013	2014	2015
Кількість хворих з уперше в житті встановленим діагнозом			
ВІЛ-інфекції <sup>1</sup>	510	511	498
на 100 тис. осіб	47,9	48,5	47,8
у тому числі СНІД	194	227	238
на 100 тис. осіб	18,2	21,6	22,8
злоякісного новоутворення	4053	4007	3866
на 100 тис. осіб	381,0	380,6	371,1
активного туберкульозу	783	663	677
на 100 тис. осіб	73,6	63,0	65,0
розладу психіки та поведінки внаслідок уживання			
алкоголю	1098	1055	1031
на 100 тис. осіб	103,2	100,2	99,0
наркотичних та інших психоактивних речовин	64	81	106
на 100 тис. осіб	6,0	7,7	10,2
Кількість хворих, які перебували на обліку в медичних закладах на кінець року, з діагнозом			
ВІЛ-інфекції <sup>1</sup>	2923	3203	3525
на 100 тис. осіб	276,2	305,9	340,1
у тому числі СНІД	501	650	831
на 100 тис. осіб	47,3	62,1	80,2
злоякісного новоутворення	25487	26100	26352
на 100 тис. осіб	2408,3	2492,5	2542,6
активного туберкульозу	1191	1054	1072
на 100 тис. осіб	112,5	100,7	103,4
розладу психіки та поведінки внаслідок уживання			
алкоголю	18141	17860	17603
на 100 тис. осіб	1714,2	1705,6	1698,4
наркотичних та інших психоактивних речовин	1766	1767	1804
на 100 тис. осіб	166,9	168,7	174,1

<sup>1</sup> Включаючи іноземних громадян.



### 3. МЕРЕЖА АПТЕЧНИХ ЗАКЛАДІВ

#### 3.1. Розподіл мережі аптечних закладів за місцем розташування

	<i>(на кінець року)</i>		
	2013	2014	2015
Мережа, яка розташована			
у міських поселеннях			
аптеки та аптечні пункти	273	265	270
магазини медтехніки, оптики	6	7	9
аптечні кіоски	—	—	—
у сільській місцевості			
аптеки та аптечні пункти	47	38	39
аптечні кіоски	—	—	—

#### 3.2. Роздрібна торгова мережа аптечних закладів

	<i>(на кінець року)</i>		
	2013	2014	2015
Аптеки та аптечні пункти	320	303	309
Їх торгова площа, м <sup>2</sup>	10856	11053	12027
Магазини медтехніки, оптики	6	7	9
Аптечні кіоски	—	—	—

### 3.3. Мережа аптечних закладів у містах обласного значення та районах

(на кінець року)

	Аптеки та аптечні пункти		
	2013	2014	2015
<b>Чернігівська область</b>	<b>320</b>	<b>303</b>	<b>309</b>
м.Чернігів	125	122	131
м.Ніжин	22	19	17
м.Н.-Сіверський	...	9	5
м.Прилуки	18	17	20
райони			
Бахмацький	6	6	6
Бобровицький	7	3	4
Борзнянський	6	6	6
Варвинський	3	5	... <sup>1</sup>
Городнянський	8	7	8
Ічнянський	6	6	6
Козелецький	18	16	17
Коропський	9	7	7
Корюківський	8	7	7
Куликівський	5	5	5
Менський	9	8	8
Ніжинський	5	5	... <sup>1</sup>
Н.-Сіверський	10	... <sup>1</sup>	6
Носівський	4	6	6
Прилуцький	14	... <sup>1</sup>	9
Ріпкинський	7	6	6
Семенівський	4	... <sup>1</sup>	... <sup>1</sup>
Сосницький	5	4	4
Срібнянський	4	... <sup>1</sup>	... <sup>1</sup>
Талалаївський	3	... <sup>1</sup>	... <sup>1</sup>
Чернігівський	8	9	9
Щорський	6	6	6

Продовження табл. 3.3

	Торгова площа аптек та аптечних пунктів, м <sup>2</sup>		
	2013	2014	2015
<b>Чернігівська область</b>	<b>10856</b>	<b>11053</b>	<b>12027</b>
м. Чернігів	4273	4732	5607
м. Ніжин	1140	981	808
м. Н.-Сіверський	...	282	164
м. Прилуки	753	697	1005
райони			
Бахмацький	133	148	148
Бобровицький	181	109	137
Борзнянський	144	174	154
Варвинський	115	186	... <sup>1</sup>
Городнянський	328	303	327
Ічнянський	201	242	207
Козелецький	553	524	551
Коропський	216	188	179
Корюківський	285	262	244
Куликівський	126	129	129
Менський	281	221	221
Ніжинський	135	135	... <sup>1</sup>
Н.-Сіверський	292	... <sup>1</sup>	158
Носівський	121	216	188
Прилуцький	524	... <sup>1</sup>	291
Ріпкинський	183	197	189
Семенівський	153	... <sup>1</sup>	... <sup>1</sup>
Сосницький	126	121	121
Срібнянський	140	... <sup>1</sup>	... <sup>1</sup>
Талалаївський	69	... <sup>1</sup>	... <sup>1</sup>
Чернігівський	191	262	543
Щорський	193	197	197

<sup>1</sup> Дані вилучено з метою забезпечення виконання вимог Закону України «Про державну статистику» щодо конфіденційності інформації.

**4. НАРОДЖУВАНІСТЬ ТА СМЕРТНІСТЬ НАСЕЛЕННЯ****4.1. Народжуваність, смертність та природний приріст (скорочення) населення в містах обласного значення та районах**

	О с і б			На 1000 жителів		
	кіль- кість народ- жених	кіль- кість помер- лих	приро- дний приріст (скоро- чення)	кіль- кість народ- жених	кіль- кість помер- лих	приро- дний приріст (скоро- чення)
<b>Чернігівська область</b>						
<b>2013</b>	<b>9852</b>	<b>19909</b>	<b>-10057</b>	<b>9,2</b>	<b>18,6</b>	<b>-9,4</b>
<b>2014</b>	<b>9552</b>	<b>20324</b>	<b>-10772</b>	<b>9,0</b>	<b>19,2</b>	<b>-10,2</b>
<b>2015</b>	<b>9104</b>	<b>19957</b>	<b>-10853</b>	<b>8,7</b>	<b>19,0</b>	<b>-10,3</b>
м.Чернігів						
2013	2654	3377	-723	9,0	11,4	-2,4
2014	2684	3655	-971	9,1	12,4	-3,3
2015	2517	3467	-950	8,5	11,8	-3,3
м.Ніжин						
2013	674	977	-303	9,2	13,4	-4,2
2014	703	966	-263	9,7	13,3	-3,6
2015	676	959	-283	9,4	13,3	-3,9
м.Новгород-Сіверський						
2014	123	218	-95	8,9	15,8	-6,9
2015	108	229	-121	7,9	16,7	-8,8
м.Прилуки						
2013	538	873	-335	9,2	15,0	-5,8
2014	548	919	-371	9,5	15,9	-6,4
2015	525	944	-419	9,1	16,4	-7,3
<b>райони</b>						
Бахмацький						
2013	401	957	-556	8,6	20,6	-12,0
2014	413	918	-505	9,0	20,0	-11,0
2015	381	929	-548	8,4	20,4	-12,0
Бобровицький						
2013	363	812	-449	10,6	23,7	-13,1
2014	306	781	-475	9,0	23,0	-14,0
2015	335	837	-502	10,0	24,9	-14,9
Борзнянський						
2013	285	825	-540	8,5	24,6	-16,1
2014	242	812	-570	7,4	24,8	-17,4
2015	241	785	-544	7,5	24,4	-16,9
Варвинський						
2013	186	306	-120	11,1	18,2	-7,1
2014	140	333	-193	8,4	20,0	-11,6
2015	141	296	-155	8,6	18,0	-9,4
Городнянський						
2013	295	681	-386	10,0	23,1	-13,1
2014	286	609	-323	9,8	20,9	-11,1
2015	290	651	-361	10,1	22,7	-12,6

Продовження табл. 4.1

	О с і б			На 1000 жителів		
	кіль- кість народ- жених	кіль- кість помер- лих	приро- дний приріст (скоро- чення)	кіль- кість народ- жених	кіль- кість помер- лих	приро- дний приріст (скоро- чення)
Ічнянський						
2013	301	772	-471	9,1	23,3	-14,2
2014	276	788	-512	8,5	24,3	-15,8
2015	264	752	-488	8,3	23,6	-15,3
Козелецький						
2013	473	1198	-725	9,8	24,7	-14,9
2014	450	1243	-793	9,5	26,2	-16,7
2015	428	1225	-797	9,2	26,3	-17,1
Коропський						
2013	199	629	-430	8,1	25,5	-17,4
2014	176	607	-431	7,3	25,1	-17,8
2015	168	584	-416	7,1	24,6	-17,5
Корюківський						
2013	269	549	-280	9,6	19,7	-10,1
2014	273	598	-325	9,9	21,7	-11,8
2015	278	548	-270	10,2	20,1	-9,9
Куликівський						
2013	149	482	-333	8,3	26,8	-18,5
2014	149	486	-337	8,5	27,6	-19,1
2015	128	472	-344	7,4	27,3	-19,9
Менський						
2013	328	751	-423	8,6	19,8	-11,2
2014	307	847	-540	8,2	22,6	-14,4
2015	327	861	-534	8,9	23,4	-14,5
Ніжинський						
2013	238	727	-489	8,3	25,2	-16,9
2014	258	779	-521	9,1	27,5	-18,4
2015	250	801	-551	9,0	28,7	-19,7
Новгород-Сіверський						
2013 <sup>1</sup>	261	601	-340	9,3	21,4	-12,1
2014	100	405	-305	7,2	29,1	-21,9
2015	83	373	-290	6,1	27,6	-21,5
Носівський						
2013	313	706	-393	10,3	23,2	-12,9
2014	311	676	-365	10,4	22,5	-12,1
2015	309	678	-369	10,4	22,9	-12,5
Прилуцький						
2013	305	850	-545	8,3	23,1	-14,8
2014	319	864	-545	8,8	23,8	-15,0
2015	260	820	-560	7,3	22,9	-15,6
Ріпкинський						
2013	263	747	-484	9,1	25,8	-16,7
2014	225	728	-503	7,9	25,7	-17,8
2015	206	716	-510	7,4	25,7	-18,3

Продовження табл. 4.1

	О с і б			На 1000 жителів		
	кіль- кість народ- жених	кіль- кість помер- лих	приро- дний приріст (скоро- чення)	кіль- кість народ- жених	кіль- кість помер- лих	приро- дний приріст (скоро- чення)
Семенівський						
2013	186	417	-231	10,0	22,4	-12,4
2014	162	400	-238	8,8	21,8	-13,0
2015	142	362	-220	7,8	20,0	-12,2
Сосницький						
2013	178	441	-263	9,0	22,4	-13,4
2014	133	469	-336	6,9	24,3	-17,4
2015	154	399	-245	8,1	21,0	-12,9
Срібнянський						
2013	106	272	-166	9,0	23,0	-14,0
2014	94	246	-152	8,1	21,2	-13,1
2015	91	273	-182	7,9	23,8	-15,9
Талалаївський						
2013	86	294	-208	6,3	21,5	-15,2
2014	100	265	-165	7,4	19,6	-12,2
2015	87	281	-194	6,5	21,1	-14,6
Чернігівський						
2013	550	1179	-629	10,5	22,5	-12,0
2014	556	1205	-649	10,6	23,1	-12,5
2015	510	1191	-681	9,8	22,9	-13,1
Щорський						
2013	251	486	-235	10,2	19,7	-9,5
2014	218	507	-289	8,9	20,8	-11,9
2015	205	524	-319	8,5	21,7	-13,2

<sup>1</sup> Дані разом з м.Н.-Сіверський

## МЕТОДОЛОГІЧНІ ПОЯСНЕННЯ

**Медичне приладдя** – окуляри, слухові апарати, милиці, інвалідна коляска, апарат для вимірювання кров'яного тиску, шприци, хірургічні ремені й бандажі, шини, інші пристрої для лікування переломів, суглобні протези тощо.

При опитуванні до **захворювань** не відносили легке нездужання, нежить, тобто такий стан, унаслідок якого людина не втрачає, навіть частково, працездатність, а лише погіршується її самопочуття.

**Вплив захворювань на повсякденну працездатність** – маються на увазі довготермінові наслідки захворювання, які негативно впливають (частково чи повністю) на здатність особи щоденно працювати. Для дітей та підлітків термін “працездатність” означає їх здатність до навчання в учбових закладах.

**Вплив захворювань на життєву активність** – маються на увазі довготермінові наслідки, які унаслідок захворювання стосуються змін способу життя: можливостей щодо відвідування культурних закладів, гуртків, можливості займатися фізичною працею, бігати, плавати і т.ін.

**Хронічне захворювання** – це повільно розвинутий, затяжний, тривалий процес відповідного захворювання в окремої людини.

**Лікування в стаціонарі** – стаціонарне та денне перебування в лікарні, диспансері чи в іншому медичному закладі, за виключенням перебування на лікуванні в санаторії (за путівкою чи без неї).

При опитуванні жінок у віці 15 років і старше щодо **кількості народжених** ними **дітей** до народжених віднесені як живі, так і мертвонароджені діти. Поодинокі випадки народження першої дитини жінкою у віці до 15 років включені в таблицях до вікової групи матерів 15-19 років.

**Чорнобильські виплати** – виплати, установлені Законом України “Про статус і соціальний захист громадян, які постраждали внаслідок Чорнобильської катастрофи”.

**Рівень захворюваності** визначається як частка від ділення кількості хворих із уперше в житті встановленим діагнозом на середньорічну кількість постійного населення.

**До загальної кількості лікарів** уключаються всі лікарі з вищою медичною освітою на кінець року, які зайняті в лікувальних, санаторно-



курортних, санітарних закладах, закладах соціального захисту, освіти, науково-дослідних інститутах, закладах, що здійснюють підготовку кадрів, в апараті органів охорони здоров'я тощо. У цьому показнику враховуються як лікарі-стоматологи з вищою освітою, так і зубні лікарі (дантисти), що мають середню медичну освіту.

**До кількості середнього медичного персоналу** включаються всі особи з середньою медичною освітою (крім лікарів-дантистів), які зайняті в лікувальних, санаторно-курортних, санітарних закладах, закладах соціального захисту, дошкільних закладах, школах, будинках дитини тощо.

У лікарняних закладах обліковуються **ліжка** на кінець року, забезпечені необхідним устаткуванням й готові для прийому хворих, незалежно від того, зайняті вони хворими, чи ні.

**До кількості лікарських закладів, що надають амбулаторно-поліклінічну допомогу населенню**, включаються всі медичні заклади, що ведуть амбулаторний прийом (поліклініки, амбулаторії, диспансери, поліклінічні відділення лікарняних закладів, лікарські пункти охорони здоров'я тощо).

Дані про **народжуваність** засновані на статистичній обробці актових записів про народження. Реєстрація народження проводиться за місцем народження дитини або за місцем проживання її батьків чи одного з них, а в разі смерті батьків або неможливості для них з інших причин зареєструвати народження – за заявою родичів, інших осіб або адміністрації лікувального закладу, в якому перебувала мати на час народження дитини.

Дані про **смертність** базуються на статистичній розробці відомостей про стать та вік померлих в актових записах про смерть.

**Загальний приріст (скорочення) населення** – різниця між кількістю народжених живими й кількістю померлих.

**Головне управління статистики у Чернігівській області**

**Стан здоров'я населення Чернігівської області  
у 2015 році**

Відповідальна за випуск  
Семеняко Тетяна Василівна

Підписано до друку 30.05.2016. Вих. № 08.2-05/45  
Папір офсетний. Формат 70 x 100/16  
Гарнітура Times New Roman  
Друк офсетний. Тираж 5 прим.

Головне управління статистики у Чернігівській області  
вул. Гонча, 37, м. Чернігів, 14000, Україна