



ДЕРЖАВНА СЛУЖБА СТАТИСТИКИ УКРАЇНИ  
ГОЛОВНЕ УПРАВЛІННЯ СТАТИСТИКИ У ЧЕРНІГІВСЬКІЙ ОБЛАСТІ

# **ЖИТЛОВЕ БУДІВНИЦТВО В ОБЛАСТІ**

**СТАТИСТИЧНИЙ ЗБІРНИК**

**ЧЕРНІГІВ 2014**

**Державна служба статистики України**  
**Головне управління статистики у Чернігівській області**

Відповідальна за випуск **Т.В.Гречанюк**

Статистичний збірник містить інформацію щодо житлового будівництва в Чернігівській області за 2005, 2010-2013 роки.

Видання розраховане на широке коло читачів.

**Головне управління статистики**  
**у Чернігівській області**

- адреса: вул.Горького, 37, м.Чернігів
- телефон: 675-027
- факс: 675-082
- електронна пошта: [post@chernivstat.gov.ua](mailto:post@chernivstat.gov.ua)
- адреса в Інтернеті: [www.chernivstat.gov.ua](http://www.chernivstat.gov.ua)

**Розповсюдження статистичних видань**  
**Головного управління статистики у Чернігівській області**

- адреса: вул.Горького, 37, кімната 404, телефон 676-423

**Книжкова виставка-продаж (постійно діюча)**

- адреса: вул.Горького,37, (другий поверх), м.Чернігів, 14000, Україна

## ПЕРЕДМОВА

Статистичний збірник «Житлове будівництво в області» підготовлено на основі державного статистичного спостереження зі статистики дозволів на будівництво.

Збірник містить дані про прийняття в експлуатацію житла в цілому по області та в розрізі міст обласного значення та районів (у т.ч. міській та сільській місцевостях), розподіл обсягів прийнятого в експлуатацію житла за характером будівництва, за видами будівель, за поверховістю, за будівельними матеріалами зовнішніх стін, а також дані щодо квартир із розподілом їх за кількістю кімнат та видами обладнання, яким вони упорядковані.

Довідково вміщена інформація щодо капітальних інвестицій у житлове будівництво, незавершеного житлового будівництва та наявного житлового фонду.

До обсягів прийнятого в експлуатацію житла у 2010–2013 роках включені обсяги житла, прийнятого в експлуатацію відповідно до:

- Порядку прийняття в експлуатацію закінчених будівництвом об'єктів, затвердженого постановою Кабінету Міністрів України від 13.04.2011 № 461;

- Порядку прийняття в експлуатацію індивідуальних (садибних) житлових будинків, садових, дачних будинків, господарських (присадибних) будівель і споруд, прибудов до них, громадських будинків та будівель і споруд сільськогосподарського призначення I та II категорій складності, які збудовані без дозволу на виконання будівельних робіт, і проведення технічного обстеження їх будівельних конструкцій та інженерних мереж, затвердженого наказом Міністерства регіонального розвитку, будівництва та житлово-комунального господарства України від 19.03.2013 № 95 та зареєстрованого в Міністерстві юстиції України 15.04.2013 за № 612/23144;

- Порядку прийняття в експлуатацію індивідуальних (садибних) житлових будинків, садових, дачних будинків, господарських (присадибних) будівель і споруд, прибудов до них, громадських будинків I та II категорій складності, які збудовані без дозволу на виконання будівельних робіт, і проведення технічного обстеження їх будівельних конструкцій та інженерних мереж, затвердженого наказом Мінрегіону України від 24.06.2011 № 91 (втратив чинність).

Збірник містить короткі пояснення щодо складу та формування окремих статистичних показників.

Видання ілюстровано діаграмами й графіками.

## СКОРОЧЕННЯ

тис.	–	тисяча
м	–	метр
м <sup>2</sup>	–	квадратний метр
грн.	–	гривня
%	–	відсоток

## УМОВНІ ПОЗНАЧЕННЯ

Тире (–)	–	явищ не було;
Нуль (0; 0,0)	–	явища відбулися, але у вимірах, менших за ті, що можуть бути виражені використаними в таблиці розрядами;
Символ (х)	–	заповнення рубрики за характером побудови таблиці не має сенсу
«у тому числі»	–	означає, що наведено не всі доданки загальної суми.

**Примітка:** мають місце випадки, коли при округленні сума складових не дорівнює підсумку; дані можуть бути уточнені в наступних виданнях.

# ЗМІСТ

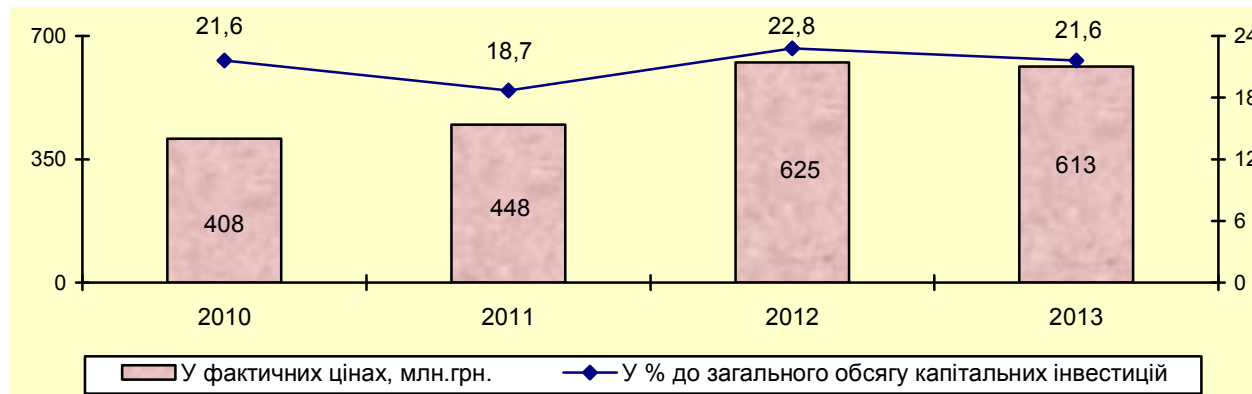
<b>ПЕРЕДМОВА.....</b>	<b>3</b>
<b>СКОРОЧЕННЯ .....</b>	<b>3</b>
<b>УМОВНІ ПОЗНАЧЕННЯ .....</b>	<b>3</b>
<b>1. КАПІТАЛЬНІ ІНВЕСТИЦІЇ В ЖИТЛОВЕ БУДІВНИЦТВО.....</b>	<b>7</b>
1.1. Капітальні інвестиції в житлове будівництво .....	7
1.2. Капітальні інвестиції в житлове будівництво в містах обласного значення та районах .....	7
<b>2. ПРИЙНЯТТЯ В ЕКСПЛУАТАЦІЮ ЖИТЛА .....</b>	<b>8</b>
2.1. Прийняття в експлуатацію житла.....	8
2.2. Прийняття в експлуатацію житлових будівель за їх видами.....	8
2.3. Кількість прийнятих в експлуатацію житлових будівель за місцем будівництва.....	9
2.4. Загальна площа прийнятого в експлуатацію житла за місцем будівництва.....	9
2.5. Прийняття в експлуатацію житлових будівель у містах обласного значення та районах .....	10
2.6. Прийняття в експлуатацію житла в містах обласного значення та районах ...	11
2.7. Індeksi прийняття в експлуатацію житла в містах обласного значення та районах .....	13
2.8. Прийняття в експлуатацію житлових будівель, збудованих фізичними особами, у містах обласного значення та районах.....	14
2.9. Прийняття в експлуатацію житла, збудованого фізичними особами, у містах обласного значення та районах.....	15
2.10. Прийняття в експлуатацію житла в міських поселеннях та сільській місцевості.....	16
2.11. Індeksi прийняття в експлуатацію житла в міських поселеннях та сільській місцевості .....	16
2.12. Прийняття в експлуатацію житла в містах обласного значення та в міських поселеннях районів.....	17
2.13. Прийняття в експлуатацію житла в сільській місцевості районів.....	18
2.14. Розподіл кількості та загальної площі прийнятих в експлуатацію житлових будівель за їх видами.....	19
2.15. Розподіл прийнятого в експлуатацію житла за його видами у 2013 році в містах обласного значення та районах.....	20
2.16. Прийняття в експлуатацію загальної площі житла на 10000 осіб постійного населення.....	21
2.17. Прийняття в експлуатацію житла на 10000 осіб постійного населення в містах обласного значення та районах.....	21
2.18. Прийняття в експлуатацію житла на 10000 осіб постійного населення у 2013 році в містах обласного значення та районах.....	22
2.19. Загальна кількість збудованих квартир.....	23
2.20. Кількість квартир, збудованих у будинках квартирної типу, у містах обласного значення та районах.....	23
2.21. Кількість квартир, збудованих у будинках квартирної типу, у містах обласного значення та в міських поселеннях районів.....	24
2.22. Кількість квартир, збудованих у будинках квартирної типу, у сільській місцевості районів.....	25
2.23. Розподіл збудованих квартир за кількістю кімнат.....	26

2.24.	Розподіл збудованих квартир за кількістю кімнат у міських поселеннях.....	26
2.25.	Розподіл збудованих квартир за кількістю кімнат у сільській місцевості.....	27
2.26.	Середній розмір збудованих квартир .....	28
2.27.	Середній розмір збудованих квартир у міських поселеннях.....	28
2.28.	Середній розмір збудованих квартир у сільській місцевості.....	28
2.29.	Кількість однокімнатних квартир, збудованих у будинках квартирного типу, у містах обласного значення та районах.....	29
2.30.	Кількість двокімнатних квартир, збудованих у будинках квартирного типу, у містах обласного значення та районах.....	30
2.31.	Кількість трикімнатних квартир, збудованих у будинках квартирного типу, у містах обласного значення та районах.....	31
2.32.	Кількість чотирикімнатних квартир, збудованих у будинках квартирного типу, у містах обласного значення та районах.....	32
2.33.	Кількість п'ятикімнатних квартир, збудованих у будинках квартирного типу, у містах обласного значення та районах.....	33
2.34.	Кількість шестикімнатних квартир, збудованих у будинках квартирного типу, у містах обласного значення та районах.....	34
2.35.	Кількість семикімнатних квартир, збудованих у будинках квартирного типу, у містах обласного значення та районах.....	35
2.36.	Кількість восьмикімнатних квартир і більше, збудованих у будинках квартирного типу, у містах обласного значення та районах.....	36
2.37.	Середній розмір збудованих квартир у 2013 році в містах обласного значення та районах.....	37
2.38.	Прийняття в експлуатацію житла за рахунок коштів державного бюджету...	38
2.39.	Прийняття в експлуатацію житла за рахунок коштів державного бюджету в містах обласного значення та районах.....	38
2.40.	Прийняття в експлуатацію житла за характером будівництва.....	39
2.41.	Прийняття в експлуатацію житла за характером будівництва у 2013 році в містах обласного значення та районах.....	39
2.42.	Розподіл прийнятих в експлуатацію нових житлових будівель та їх загальної площі за поверховістю.....	40
2.43.	Розподіл прийнятих в експлуатацію нових житлових будівель та їх загальної площі за поверховістю у 2013 році в містах обласного значення та районах.....	41
2.44.	Розподіл загальної площі прийнятих в експлуатацію житлових будинків квартирного типу за видами упорядкування.....	43
2.45.	Розподіл загальної площі прийнятих в експлуатацію житлових будинків квартирного типу за видами упорядкування у 2013 році в містах обласного значення та районах.....	44
2.46.	Розподіл загальної площі прийнятих в експлуатацію нових житлових будинків квартирного типу за матеріалами стін.....	45
2.47.	Розподіл загальної площі прийнятих в експлуатацію нових житлових будинків квартирного типу за матеріалами стін у 2013 році в містах обласного значення та районах.....	46
<b>3.</b>	<b>НЕЗАВЕРШЕНЕ ЖИТЛОВЕ БУДІВНИЦТВО.....</b>	<b>47</b>
3.1.	Кількість незавершених житлових будівель у містах обласного значення та районах.....	47
3.2.	Кількість незавершених житлових будівель за станом будівництва в містах обласного значення та районах на 01.01.2014р.....	48
3.3.	Кількість та загальна площа незавершених житлових будівель у містах обласного значення та районах на 01.01.2014р.....	49

<b>4. ЖИТЛОВИЙ ФОНД .....</b>	<b>50</b>
4.1. Житловий фонд.....	50
4.2. Квартирна черга та поліпшення житлових умов.....	50
4.3. Житловий фонд у містах обласного значення та районах.....	51
4.4. Забезпеченість населення житлом у містах обласного значення та районах...	53
<b>5. МІЖРЕГІОНАЛЬНІ ЗІСТАВЛЕННЯ.....</b>	<b>55</b>
5.1. Капітальні інвестиції в житлове будівництво в Україні.....	55
5.2. Капітальні інвестиції в житлове будівництво за регіонами.....	55
5.3. Прийняття в експлуатацію житла за регіонами.....	56
5.4. Індекси прийняття в експлуатацію житла за регіонами.....	57
<b>КОРОТКІ ПОЯСНЕННЯ.....</b>	<b>58</b>

# 1. КАПІТАЛЬНІ ІНВЕСТИЦІЇ В ЖИТЛОВЕ БУДІВНИЦТВО

## 1.1. Капітальні інвестиції в житлове будівництво

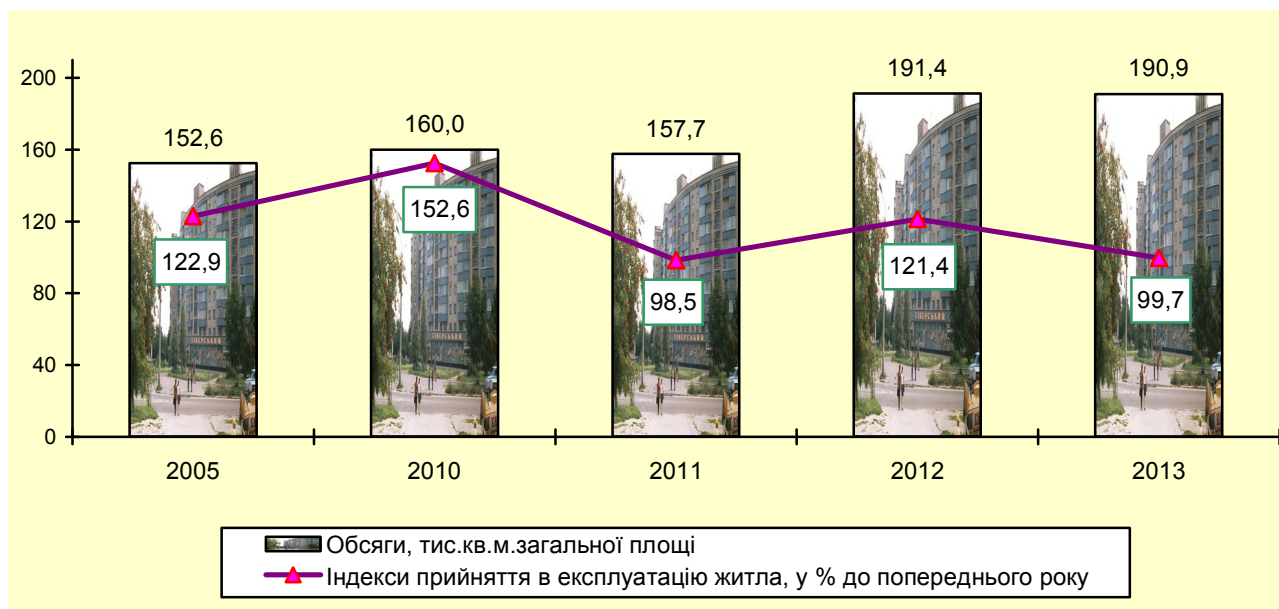


## 1.2. Капітальні інвестиції в житлове будівництво в містах обласного значення та районах

	Освоєно (використано)					
	2012			2013		
	у фактичних цінах, тис.грн.	у % до загального обсягу		у фактичних цінах, тис.грн.	у % до загального обсягу	
		загального обсягу	загального обсягу інвестицій у містах, районах		загального обсягу	загального обсягу інвестицій у містах, районах
<b>Чернігівська область</b>	<b>625258</b>	<b>100,0</b>	<b>22,8</b>	<b>613469</b>	<b>100,0</b>	<b>21,6</b>
м. Чернігів	297045	47,5	31,1	321964	52,5	39,6
м. Ніжин	19690	3,1	36,5	16211	2,6	28,6
м. Прилуки	9559	1,5	7,7	6944	1,1	3,0
<b>райони</b>						
Бахмацький	6461	1,0	6,6	2647	0,4	2,2
Бобровицький	38530	6,2	16,8	35957	5,9	18,9
Борзнянський	3239	0,5	3,4	3209	0,5	2,7
Варвинський	20136	3,2	12,8	4293	0,7	4,9
Городнянський	9527	1,5	35,9	4494	0,7	15,9
Ічнянський	2307	0,4	2,5	2241	0,4	1,6
Козелецький	76184	12,2	67,6	62144	10,1	68,6
Коропський	2277	0,4	9,5	3349	0,5	20,9
Корюківський	4801	0,8	3,6	5311	0,9	4,2
Куликівський	7384	1,2	26,3	3180	0,5	7,5
Менський	11393	1,8	28,3	16245	2,7	20,8
Ніжинський	9798	1,6	14,5	8963	1,5	13,1
Н.-Сіверський	6856	1,1	19,8	7726	1,3	33,1
Носівський	9207	1,5	11,4	20771	3,4	17,1
Прилуцький	2630	0,4	4,5	1789	0,3	0,8
Ріпкинський	9050	1,4	44,9	12355	2,0	51,7
Семенівський	4578	0,7	26,9	2696	0,4	11,3
Сосницький	2594	0,4	26,8	2527	0,4	32,1
Срібнянський	572	0,1	0,9	679	0,1	2,0
Талалаївський	1302	0,2	2,9	1593	0,3	4,8
Чернігівський	65988	10,6	45,4	59966	9,8	52,7
Щорський	4150	0,7	18,9	6215	1,0	16,1

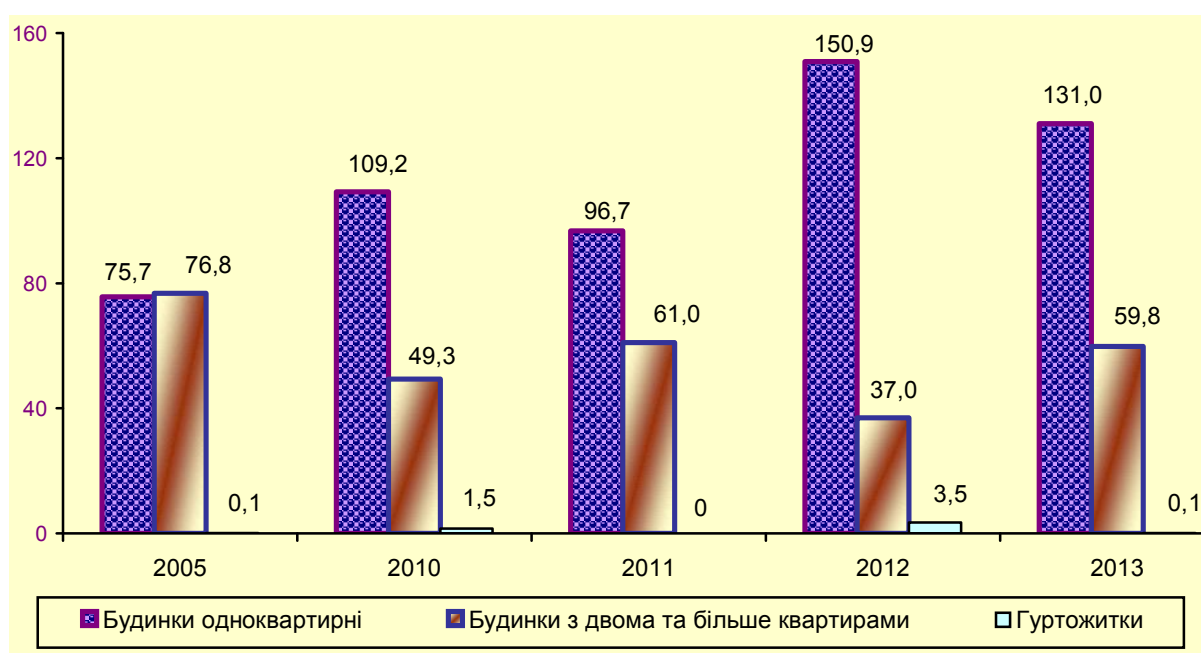
## 2. ПРИЙНЯТТЯ В ЕКСПЛУАТАЦІЮ ЖИТЛА

### 2.1. Прийняття в експлуатацію житла



### 2.2. Прийняття в експлуатацію житлових будівель за їх видами

(тис. м<sup>2</sup> загальної площі)





### 2.3. Кількість прийнятих в експлуатацію житлових будівель за місцем будівництва

	Прийнято в експлуатацію житлових будівель, одиниць			Відсотків до загального обсягу		
	усього	з них		усього	з них	
		у міських поселеннях	у сільській місцевості		у міських поселеннях	у сільській місцевості
<b>2005</b>	697	596	101	100,0	85,5	14,5
<b>2010</b>	822	391	431	100,0	47,6	52,4
<b>2011</b>	614	399	215	100,0	65,0	35,0
<b>2012</b>	1014	621	393	100,0	61,2	38,8
<b>2013</b>	792	452	340	100,0	57,1	42,9

### 2.4. Загальна площа прийнятого в експлуатацію житла за місцем будівництва

	Прийнято в експлуатацію, тис.м <sup>2</sup> загальної площі			Відсотків до загального обсягу		
	усього	з них		усього	з них	
		у міських поселеннях	у сільській місцевості		у міських поселеннях	у сільській місцевості
<b>2005</b>	152,6	140,3	12,3	100,0	92,0	8,0
<b>2010</b>	160,0	102,5	57,5	100,0	64,1	35,9
<b>2011</b>	157,7	126,7	31,0	100,0	80,3	19,7
<b>2012</b>	191,4	139,4	52,0	100,0	72,8	27,2
<b>2013</b>	190,9	140,7	50,2	100,0	73,7	26,3

## 2.5. Прийняття в експлуатацію житлових будівель у містах обласного значення та районах

	2005	2010	2011	2012	(одиниць) 2013
<b>Чернігівська область</b>	<b>697</b>	<b>822</b>	<b>614</b>	<b>1014</b>	<b>792</b>
м.Чернігів	155	52	148	251	181
м.Ніжин	93	24	32	37	28
м.Прилуки	24	49	33	35	20
<b>райони</b>					
Бахмацький	32	13	13	18	7
Бобровицький	15	78	75	106	72
Борзнянський	22	6	7	10	9
Варвинський	9	2	15	22	12
Городнянський	31	28	10	28	12
Ічнянський	25	16	11	13	3
Козелецький	20	110	72	141	99
Коропський	9	7	6	11	12
Корюківський	44	27	12	9	17
Куликівський	10	12	13	13	7
Менський	19	30	18	30	35
Ніжинський	13	23	22	24	26
Н.-Сіверський	40	19	5	16	14
Носівський	11	31	18	30	47
Прилуцький	18	10	8	9	13
Ріпкинський	8	25	10	27	25
Семенівський	19	19	7	13	7
Сосницький	10	4	5	10	7
Срібнянський	3	5	1	2	3
Талалаївський	15	10	2	6	4
Чернігівський	35	216	65	139	118
Щорський	17	6	6	14	14

## 2.6. Прийняття в експлуатацію житла в містах обласного значення та районах

	<i>(м<sup>2</sup> загальної площі)</i>				
	2005	2010	2011	2012	2013
<b>Чернігівська область</b>	<b>152645</b>	<b>160011</b>	<b>157687</b>	<b>191431</b>	<b>190917</b>
м.Чернігів	87309	59259	76325	85965	96322
м.Ніжин	11220	5171	9408	8328	5351
м.Прилуки	6639	7160	10608	4666	3945
<b>райони</b>					
Бахмацький	3962	1592	1639	5166	2731
Бобровицький	1975	8790	8003	11023	11265
Борзнянський	3047	2112	904	1127	1378
Варвинський	1079	150	1909	3114	1672
Городнянський	2443	3016	1475	2789	1403
Ічнянський	2912	1478	2112	1311	1284
Козелецький	2496	13989	12195	19836	17851
Коропський	1761	1001	747	974	1799
Корюківський	3642	2579	5265	1825	2034
Куликівський	1062	1399	1644	1704	766
Менський	2232	3375	3049	2908	4462
Ніжинський	1668	3037	2965	3548	3120
Н.-Сіверський	3845	2326	532	1663	1689
Носівський	1415	3246	2149	5260	5924
Прилуцький	2276	996	1427	1158	1222
Ріпкинський	728	2915	910	2127	3142
Семенівський	1858	2052	786	1278	804
Сосницький	1260	478	2787	1084	1215
Срібнянський	264	496	110	250	263
Талалаївський	1598	1093	158	671	513
Чернігівський	4336	31791	9572	22100	19060
Щорський	1618	510	1008	1556	1702

Продовження табл. 2.6  
(відсотків до загального обсягу)

	2005	2010	2011	2012	2013
<b>Чернігівська область</b>	<b>100,0</b>	<b>100,0</b>	<b>100,0</b>	<b>100,0</b>	<b>100,0</b>
м. Чернігів	57,2	37,0	48,4	44,9	50,5
м. Ніжин	7,4	3,2	6,0	4,3	2,8
м. Прилуки	4,3	4,5	6,7	2,4	2,1
<b>райони</b>					
Бахмацький	2,6	1,0	1,0	2,7	1,4
Бобровицький	1,3	5,5	5,1	5,8	5,9
Борзнянський	2,0	1,3	0,6	0,6	0,7
Варвинський	0,7	0,1	1,2	1,6	0,9
Городнянський	1,6	1,9	0,9	1,5	0,7
Ічнянський	1,9	0,9	1,3	0,7	0,7
Козелецький	1,6	8,8	7,7	10,4	9,4
Коропський	1,2	0,6	0,5	0,5	0,9
Корюківський	2,4	1,6	3,3	1,0	1,1
Куликівський	0,7	0,9	1,0	0,9	0,4
Менський	1,5	2,1	1,9	1,5	2,3
Ніжинський	1,1	1,9	1,9	1,9	1,6
Н.-Сіверський	2,5	1,5	0,3	0,9	0,9
Носівський	0,9	2,0	1,4	2,7	3,1
Прилуцький	1,5	0,6	0,9	0,6	0,6
Ріпкинський	0,5	1,8	0,6	1,1	1,7
Семенівський	1,2	1,3	0,5	0,7	0,4
Сосницький	0,8	0,3	1,8	0,6	0,6
Срібнянський	0,2	0,3	0,1	0,1	0,1
Талалаївський	1,0	0,7	0,1	0,3	0,3
Чернігівський	2,8	19,9	6,1	11,5	10,0
Щорський	1,1	0,3	0,7	0,8	0,9

## 2.7. Індекси прийняття в експлуатацію житла в містах обласного значення та районах

	<i>(відсотків до попереднього року)</i>				
	2005	2010	2011	2012	2013
<b>Чернігівська область</b>	<b>122,9</b>	<b>152,6</b>	<b>98,5</b>	<b>121,4</b>	<b>99,7</b>
м. Чернігів	150,4	121,1	128,8	112,6	112,0
м. Ніжин	82,9	162,7	181,9	88,5	64,3
м. Прилуки	228,7	82,3	148,2	44,0	84,5
<b>райони</b>					
Бахмацький	142,3	39,0	103,0	315,2	52,9
Бобровицький	107,0	73,1	91,0	137,7	102,2
Борзнянський	92,5	116,2	42,8	124,7	122,3
Варвинський	86,2	56,0	1272,7	163,1	53,7
Городнянський	115,6	116,6	48,9	189,1	50,3
Ічнянський	71,4	229,1	142,9	62,1	97,9
Козелецький	102,5	526,5	87,2	162,7	90,0
Коропський	143,4	1696,6	74,6	130,4	184,7
Корюківський	73,5	253,3	204,1	34,7	111,5
Куликівський	63,2	378,1	117,5	103,6	45,0
Менський	95,8	434,9	90,3	95,4	153,4
Ніжинський	104,2	177,5	97,6	119,7	87,9
Н.-Сіверський	73,7	268,0	22,9	312,6	101,6
Носівський	173,4	245,9	66,2	244,8	112,6
Прилуцький	110,3	31,4	143,3	81,1	105,5
Ріпкинський	30,7	246,6	31,2	233,7	147,7
Семенівський	84,9	908,0	38,3	162,6	62,9
Сосницький	75,5	104,4	583,1	38,9	112,1
Срібнянський	—	59,9	22,2	227,3	105,2
Талалаївський	368,2	—	14,5	424,7	76,5
Чернігівський	112,3	408,2	30,1	230,9	86,2
Щорський	104,5	312,9	197,6	154,4	109,4

## 2.8. Прийняття в експлуатацію житлових будівель, збудованих фізичними особами, у містах обласного значення та районах

	(одиниць)				
	2005	2010	2011	2012	2013
<b>Чернігівська область</b>	<b>658</b>	<b>814</b>	<b>594</b>	<b>1001</b>	<b>785</b>
м.Чернігів	137	44	134	244	176
м.Ніжин	91	24	32	36	28
м.Прилуки	22	49	32	35	20
<b>райони</b>					
Бахмацький	30	13	13	17	6
Бобровицький	15	78	75	106	72
Борзнянський	22	6	7	10	9
Варвинський	9	2	15	21	12
Городнянський	31	28	10	28	12
Ічнянський	23	16	11	13	3
Козелецький	18	110	72	140	98
Коропський	8	7	6	11	12
Корюківський	44	27	11	8	17
Куликівський	10	12	13	13	7
Менський	17	30	17	30	35
Ніжинський	13	23	22	24	26
Н.-Сіверський	32	19	5	16	14
Носівський	11	31	18	29	47
Прилуцький	18	10	8	9	13
Ріпкинський	8	25	10	27	25
Семенівський	19	19	7	13	7
Сосницький	10	4	4	10	7
Срібнянський	3	5	1	2	3
Талалаївський	15	10	2	6	4
Чернігівський	35	216	64	139	118
Щорський	17	6	5	14	14

## 2.9. Прийняття в експлуатацію житла, збудованого фізичними особами, у містах обласного значення та районах

	<i>(м<sup>2</sup> загальної площі)</i>				
	2005	2010	2011	2012	2013
<b>Чернігівська область</b>	<b>74351</b>	<b>109205</b>	<b>96417</b>	<b>149960</b>	<b>130751</b>
м. Чернігів	19480	9962	28480	52556	41747
м. Ніжин	9214	5171	7456	6427	5351
м. Прилуки	2548	7160	6911	4666	3781
<b>райони</b>					
Бахмацький	2632	1592	1639	1663	801
Бобровицький	1456	8790	8003	11023	9745
Борзнянський	3047	603	904	1127	1378
Варвинський	1079	150	1909	2897	1672
Городнянський	2443	3016	1475	2789	1403
Ічнянський	2403	1478	2112	1311	1284
Козелецький	2326	13989	12195	19609	16121
Коропський	837	1001	650	974	1799
Корюківський	3642	2579	1424	1300	2034
Куликівський	1062	1399	1644	1704	766
Менський	1972	3375	1879	2908	4386
Ніжинський	1668	3037	2965	3548	3084
Н.-Сіверський	3189	2326	532	1663	1689
Носівський	1415	3246	2149	3571	5924
Прилуцький	2276	996	1427	1158	1087
Ріпкинський	728	2915	910	2127	3142
Семенівський	1858	2052	786	1278	804
Сосницький	1260	478	673	1084	1215
Срібнянський	264	496	110	250	263
Талалаївський	1598	1093	158	671	513
Чернігівський	4336	31791	9297	22100	19060
Щорський	1618	510	729	1556	1702

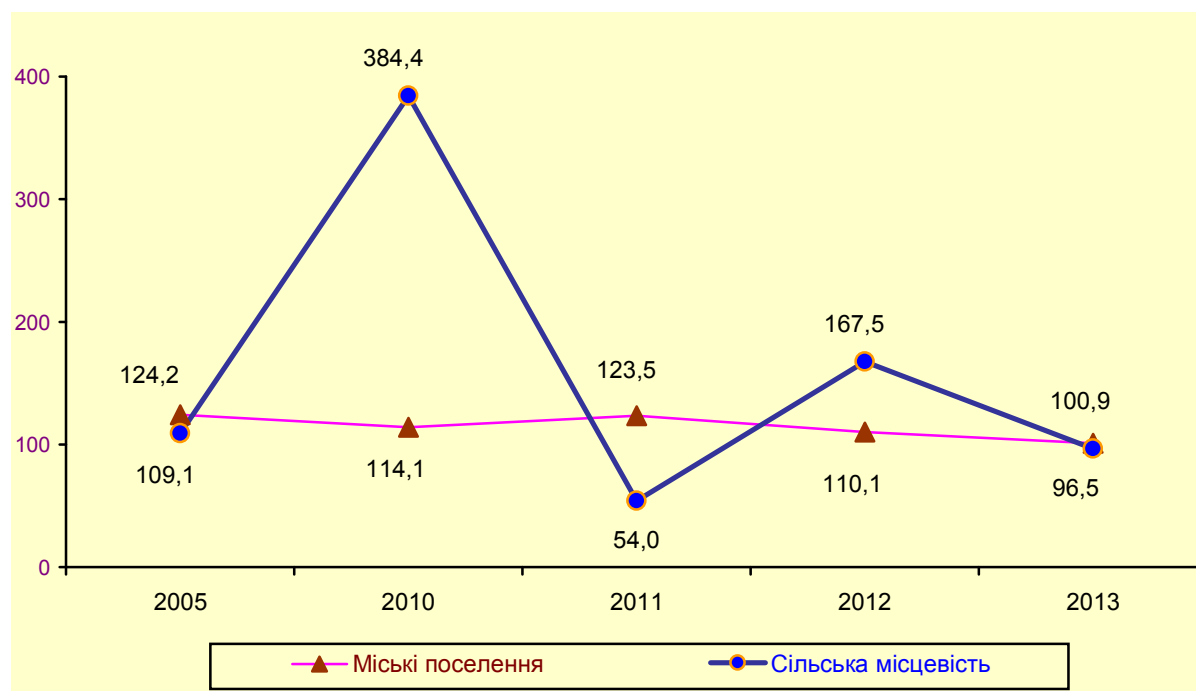
## 2.10. Прийняття в експлуатацію житла в міських поселеннях та сільській місцевості

(тис.м<sup>2</sup> загальної площі)



## 2.11. Індекси прийняття в експлуатацію житла в міських поселеннях та сільській місцевості

(у відсотках до попереднього року)





## 2.12. Прийняття в експлуатацію житла в містах обласного значення та в міських поселеннях районів

	<i>(м<sup>2</sup> загальної площі)</i>				
	2005	2010	2011	2012	2013
<b>Чернігівська область</b>	<b>140380</b>	<b>102542</b>	<b>126645</b>	<b>139432</b>	<b>140723</b>
м. Чернігів	87309	59259	76325	85965	96322
м. Ніжин	11220	5171	9408	8328	5351
м. Прилуки	6639	7160	10608	4666	3945
<b>райони</b>					
Бахмацький	3810	1470	1639	4746	2523
Бобровицький	1484	4541	3536	5589	4075
Борзнянський	2973	492	699	759	940
Варвинський	1079	150	1377	2682	1283
Городнянський	2443	2800	1248	2124	1116
Ічнянський	2243	688	1931	525	1118
Козелецький	1724	3171	2620	6302	5312
Коропський	1761	611	747	754	1023
Корюківський	3642	2559	5119	1176	1746
Куликівський	916	602	721	1284	425
Менський	1799	3138	2730	2111	3796
Ніжинський	64	271	91	159	176
Н.-Сіверський	3189	1527	532	1096	1350
Носівський	1305	1791	1768	4438	4433
Прилуцький	75	146	—	477	—
Ріпкинський	728	2503	834	1355	2201
Семенівський	1858	1982	688	1033	564
Сосницький	1260	354	2701	1084	1215
Срібнянський	264	424	110	250	82
Талалаївський	977	316	79	447	192
Чернігівський	—	906	126	712	324
Щорський	1618	510	1008	1370	1211

**2.13. Прийняття в експлуатацію житла в сільській місцевості районів**

	<i>(м<sup>2</sup> загальної площі)</i>				
	<b>2005</b>	<b>2010</b>	<b>2011</b>	<b>2012</b>	<b>2013</b>
<b>Чернігівська область</b>	<b>12265</b>	<b>57469</b>	<b>31042</b>	<b>51999</b>	<b>50194</b>
<b>райони</b>					
Бахмацький	152	122	—	420	208
Бобровицький	491	4249	4467	5434	7190
Борзнянський	74	1620	205	368	438
Варвинський	—	—	532	432	389
Городнянський	—	216	227	665	287
Ічнянський	669	790	181	786	166
Козелецький	772	10818	9575	13534	12539
Коропський	—	390	—	220	776
Корюківський	—	20	146	649	288
Куликівський	146	797	923	420	341
Менський	433	237	319	797	666
Ніжинський	1604	2766	2874	3389	2944
Н.-Сіверський	656	799	—	567	339
Носівський	110	1455	381	822	1491
Прилуцький	2201	850	1427	681	1222
Ріпкинський	—	412	76	772	941
Семенівський	—	70	98	245	240
Сосницький	—	124	86	—	—
Срібнянський	—	72	—	—	181
Талалаївський	621	777	79	224	321
Чернігівський	4336	30885	9446	21388	18736
Щорський	—	—	—	186	491

## 2.14. Розподіл кількості та загальної площі прийнятих в експлуатацію житлових будівель за їх видами

	2005	2010	2011	2012	2013
<b>Одиниць</b>					
<b>Усього</b>	<b>697</b>	<b>822</b>	<b>614</b>	<b>1014</b>	<b>792</b>
будинки одноквартирні	670	814	595	1004	785
будинки з двома та більше квартирами	26	8	19	9	7
гуртожитки	1	–	–	1	–
<b>Тис.м<sup>2</sup> загальної площі</b>					
<b>Усього</b>	<b>152,6</b>	<b>160,0</b>	<b>157,7</b>	<b>191,4</b>	<b>190,9</b>
будинки одноквартирні	75,7	109,2	96,7	150,9	131,0
будинки з двома та більше квартирами	76,8	49,3	61,0	37,0	59,8
гуртожитки	0,1	1,5	–	3,5	0,1
<b>Відсотків до загального обсягу</b>					
<b>Усього</b>	<b>100,0</b>	<b>100,0</b>	<b>100,0</b>	<b>100,0</b>	<b>100,0</b>
будинки одноквартирні	49,6	68,3	61,3	78,8	68,6
будинки з двома та більше квартирами	50,3	30,8	38,7	19,4	31,4
гуртожитки	0,1	0,9	–	1,8	0,0

## 2.15. Розподіл прийнятого в експлуатацію житла за його видами у 2013 році в містах обласного значення та районах

(м<sup>2</sup> загальної площі)

	Усього	З них			
		будинки одноквартирні	будинки з двома квартирами	будинки з трьома і більше квартирами	гуртожитки
<b>Чернігівська область</b>	<b>190917</b>	<b>131027</b>	—	<b>59836</b>	<b>54</b>
м. Чернігів	96322	41612	—	54656	54
м. Ніжин	5351	5351	—	—	—
м. Прилуки	3945	3945	—	—	—
<b>райони</b>					
Бахмацький	2731	801	—	1930	—
Бобровицький	11265	9745	—	1520	—
Борзнянський	1378	1378	—	—	—
Варвинський	1672	1672	—	—	—
Городнянський	1403	1403	—	—	—
Ічнянський	1284	1284	—	—	—
Козелецький	17851	16121	—	1730	—
Коропський	1799	1799	—	—	—
Корюківський	2034	2034	—	—	—
Куликівський	766	766	—	—	—
Менський	4462	4462	—	—	—
Ніжинський	3120	3120	—	—	—
Н.-Сіверський	1689	1689	—	—	—
Носівський	5924	5924	—	—	—
Прилуцький	1222	1222	—	—	—
Ріпкинський	3142	3142	—	—	—
Семенівський	804	804	—	—	—
Сосницький	1215	1215	—	—	—
Срібнянський	263	263	—	—	—
Талалаївський	513	513	—	—	—
Чернігівський	19060	19060	—	—	—
Щорський	1702	1702	—	—	—

## 2.16. Прийняття в експлуатацію загальної площі житла на 10000 осіб постійного населення

(м² загальної площі)

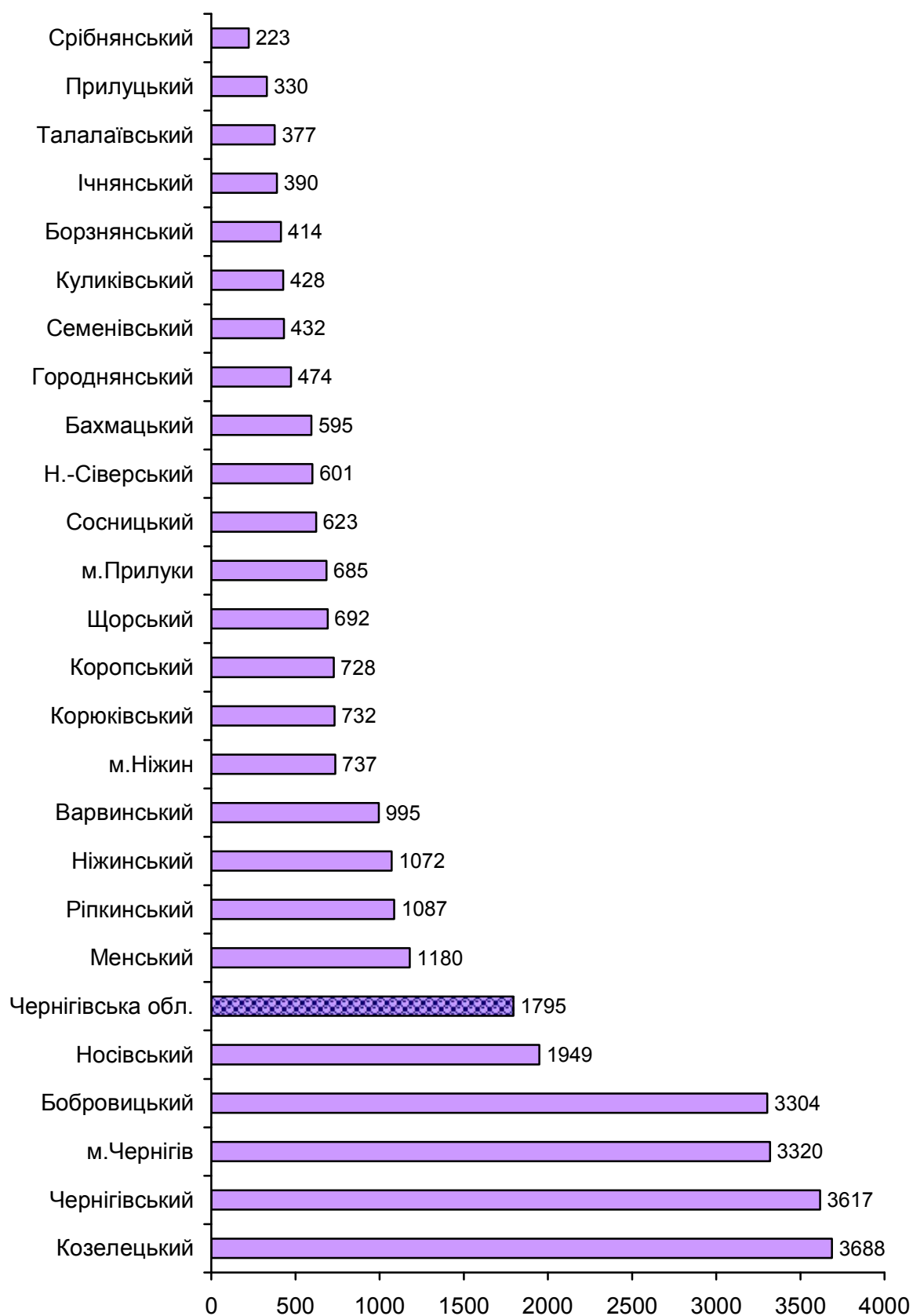
	Усього	З них	
		у міських поселеннях	у сільській місцевості
<b>2005</b>	1305	2016	259
<b>2010</b>	1461	1507	1385
<b>2011</b>	1454	1868	763
<b>2012</b>	1781	2063	1304
<b>2013</b>	1795	2091	1285

## 2.17. Прийняття в експлуатацію житла на 10000 осіб постійного населення в містах обласного значення та районах

(м² загальної площі)

	2005	2010	2011	2012	2013
<b>Чернігівська область</b>	<b>1305</b>	<b>1461</b>	<b>1454</b>	<b>1781</b>	<b>1795</b>
м. Чернігів	2968	2034	2623	2958	3320
м. Ніжин	1494	702	1283	1141	737
м. Прилуки	1090	1228	1826	806	685
<b>райони</b>					
Бахмацький	765	334	349	1111	595
Бобровицький	514	2483	2293	3195	3304
Борзнянський	768	598	261	332	414
Варвинський	568	86	1110	1832	995
Городнянський	719	976	484	927	474
Ічнянський	764	428	621	391	390
Козелецький	438	2748	2439	4032	3688
Коропський	597	382	291	387	728
Корюківський	1160	892	1841	647	732
Куликівський	511	736	884	936	428
Менський	525	857	784	759	1180
Ніжинський	491	992	985	1199	1072
Н.-Сіверський	1169	786	183	582	601
Носівський	411	1027	689	1708	1949
Прилуцький	534	258	376	309	330
Ріпкинський	212	953	302	719	1087
Семенівський	872	1069	414	680	432
Сосницький	553	231	1373	545	623
Срібнянський	197	407	91	210	223
Талалаївський	1038	775	114	486	377
Чернігівський	748	5909	1793	4170	3617
Щорський	578	200	400	625	692

**2.18. Прийняття в експлуатацію житла на 10000 осіб постійного населення у 2013 році в містах обласного значення та районах**  
*(м<sup>2</sup> загальної площі)*



**2.19. Загальна кількість збудованих квартир**

(одиниць)

	Усього			На 10000 осіб постійного населення		
	збудовано квартир	з них		збудовано квартир	з них	
		у міських поселеннях	у сільській місцевості		у міських поселеннях	у сільській місцевості
<b>2005</b>	1867	1762	105	16	25	2
<b>2010</b>	1545	1109	436	14	16	11
<b>2011</b>	1476	1255	221	14	19	5
<b>2012</b>	1649	1255	394	15	19	10
<b>2013</b>	1746	1394	352	16	21	9

**2.20. Кількість квартир, збудованих у будинках квартирної типу,  
у містах обласного значення та районах**

(одиниць)

	2005	2010	2011	2012	2013
<b>Чернігівська область</b>	<b>1867</b>	<b>1545</b>	<b>1476</b>	<b>1649</b>	<b>1746</b>
м.Чернігів	1167	770	804	765	1008
м.Ніжин	129	24	54	66	31
м.Прилуки	93	49	94	37	27
<b>райони</b>					
Бахмацький	52	13	13	82	51
Бобровицький	23	78	75	106	100
Борзнянський	30	6	8	10	10
Варвинський	9	2	15	22	15
Городнянський	31	28	10	28	12
Ічнянський	25	16	11	13	3
Козелецький	21	111	72	142	128
Коропський	23	7	7	11	12
Корюківський	44	27	71	9	17
Куликівський	10	12	14	13	7
Менський	19	30	35	30	36
Ніжинський	13	23	22	24	27
Н.-Сіверський	40	20	5	16	15
Носівський	11	31	18	54	50
Прилуцький	19	10	8	9	14
Ріпкинський	8	25	10	27	27
Семенівський	19	19	7	13	7
Сосницький	10	4	44	10	7
Срібнянський	3	5	1	2	3
Талалаївський	15	10	2	6	4
Чернігівський	35	219	70	140	121
Щорський	18	6	6	14	14

**2.21. Кількість квартир, збудованих у будинках квартирного типу,  
у містах обласного значення та в міських поселеннях районів**

(одиниць)

	2005	2010	2011	2012	2013
<b>Чернігівська область</b>	<b>1762</b>	<b>1109</b>	<b>1255</b>	<b>1255</b>	<b>1394</b>
м. Чернігів	1167	770	804	765	1008
м. Ніжин	129	24	54	66	31
м. Прилуки	93	49	94	37	27
<b>райони</b>					
Бахмацький	50	11	13	78	49
Бобровицький	17	30	34	50	47
Борзнянський	29	5	6	7	7
Варвинський	9	2	11	19	13
Городнянський	31	25	8	22	11
Ічнянський	21	7	9	5	2
Козелецький	14	23	16	40	52
Коропський	23	6	7	9	8
Корюківський	44	26	70	7	16
Куликівський	9	5	7	8	3
Менський	15	28	34	24	29
Ніжинський	1	1	1	—	1
Н.-Сіверський	32	16	5	12	13
Носівський	10	16	15	47	36
Прилуцький	1	1	—	4	—
Ріпкинський	8	20	8	14	15
Семенівський	19	18	6	10	5
Сосницький	10	4	43	10	7
Срібнянський	3	4	1	2	1
Талалаївський	9	4	1	4	1
Чернігівський	—	8	2	4	2
Щорський	18	6	6	11	10



## 2.22. Кількість квартир, збудованих у будинках квартирного типу, у сільській місцевості районів

	(одиниць)				
	2005	2010	2011	2012	2013
<b>Чернігівська область</b>	<b>105</b>	<b>436</b>	<b>221</b>	<b>394</b>	<b>352</b>
<b>райони</b>					
Бахмацький	2	2	—	4	2
Бобровицький	6	48	41	56	53
Борзнянський	1	1	2	3	3
Варвинський	—	—	4	3	2
Городнянський	—	3	2	6	1
Ічнянський	4	9	2	8	1
Козелецький	7	88	56	102	76
Коропський	—	1	—	2	4
Корюківський	—	1	1	2	1
Куликівський	1	7	7	5	4
Менський	4	2	1	6	7
Ніжинський	12	22	21	24	26
Н.-Сіверський	8	4	—	4	2
Носівський	1	15	3	7	14
Прилуцький	18	9	8	5	14
Ріпкинський	—	5	2	13	12
Семенівський	—	1	1	3	2
Сосницький	—	—	1	—	—
Срібнянський	—	1	—	—	2
Талалаївський	6	6	1	2	3
Чернігівський	35	211	68	136	119
Щорський	—	—	—	3	4

**2.23. Розподіл збудованих квартир за кількістю кімнат**

	2005	2010	2011	2012	2013
<b>Одиниць</b>					
<b>Усього</b>	<b>1867</b>	<b>1545</b>	<b>1476</b>	<b>1649</b>	<b>1746</b>
однокімнатних	251	254	273	342	392
двокімнатних	543	509	472	436	557
трикімнатних	738	397	371	368	383
чотирикімнатних	233	254	174	265	229
п'ятикімнатних	67	84	118	139	122
шестикімнатних	24	27	38	60	37
семикімнатних	8	16	19	25	11
восьмикімнатних					
і більше	3	4	11	14	15

**Відсотків до загального обсягу**

<b>Усього</b>	<b>100,0</b>	<b>100,0</b>	<b>100,0</b>	<b>100,0</b>	<b>100,0</b>
однокімнатних	13,4	16,4	18,5	20,8	22,5
двокімнатних	29,1	33,0	32,0	26,4	31,9
трикімнатних	39,5	25,7	25,1	22,3	21,9
чотирикімнатних	12,5	16,4	11,8	16,1	13,1
п'ятикімнатних	3,6	5,4	8,0	8,4	7,0
шестикімнатних	1,3	1,8	2,6	3,6	2,1
семикімнатних	0,4	1,0	1,3	1,5	0,6
восьмикімнатних					
і більше	0,2	0,3	0,7	0,9	0,9

**2.24. Розподіл збудованих квартир за кількістю кімнат у міських поселеннях**

	2005	2010	2011	2012	2013
<b>Одиниць</b>					
<b>Усього</b>	<b>1762</b>	<b>1109</b>	<b>1255</b>	<b>1255</b>	<b>1394</b>
однокімнатних	248	216	263	298	359
двокімнатних	533	430	435	358	492
трикімнатних	699	275	310	252	277
чотирикімнатних	206	131	128	178	137
п'ятикімнатних	47	34	77	95	86
шестикімнатних	20	12	22	42	26
семикімнатних	7	8	11	20	7
восьмикімнатних					
і більше	2	3	9	12	10

Продовження табл. 2.24

	2005	2010	2011	2012	2013
<b>Відсотків до загального обсягу</b>					
<b>Усього</b>	<b>100,0</b>	<b>100,0</b>	<b>100,0</b>	<b>100,0</b>	<b>100,0</b>
однокімнатних	14,1	19,5	21,0	23,7	25,7
двокімнатних	30,2	38,8	34,7	28,5	35,3
трикімнатних	39,7	24,8	24,7	20,1	19,9
чотирикімнатних	11,7	11,8	10,2	14,2	9,8
п'ятикімнатних	2,7	3,0	6,1	7,6	6,2
шестикімнатних	1,1	1,1	1,7	3,3	1,9
семикімнатних	0,4	0,7	0,9	1,6	0,5
восьмикімнатних і більше	0,1	0,3	0,7	1,0	0,7

## 2.25. Розподіл збудованих квартир за кількістю кімнат у сільській місцевості

	2005	2010	2011	2012	2013
<b>Одиниць</b>					
<b>Усього</b>	<b>105</b>	<b>436</b>	<b>221</b>	<b>394</b>	<b>352</b>
однокімнатних	3	38	10	44	33
двокімнатних	10	79	37	78	65
трикімнатних	39	122	61	116	106
чотирикімнатних	27	123	46	87	92
п'ятикімнатних	20	50	41	44	36
шестикімнатних	4	15	16	18	11
семикімнатних	1	8	8	5	4
восьмикімнатних і більше	1	1	2	2	5

### Відсотків до загального обсягу

<b>Усього</b>	<b>100,0</b>	<b>100,0</b>	<b>100,0</b>	<b>100,0</b>	<b>100,0</b>
однокімнатних	2,9	8,7	4,5	11,2	9,4
двокімнатних	9,5	18,1	16,8	19,8	18,5
трикімнатних	37,1	28,0	27,6	29,4	30,1
чотирикімнатних	25,7	28,2	20,8	22,1	26,2
п'ятикімнатних	19,0	11,5	18,6	11,1	10,2
шестикімнатних	3,8	3,5	7,2	4,6	3,1
семикімнатних	1,0	1,8	3,6	1,3	1,1
восьмикімнатних і більше	1,0	0,2	0,9	0,5	1,4

**2.26. Середній розмір збудованих квартир**

	<i>(м<sup>2</sup> загальної площі)</i>				
	2005	2010	2011	2012	2013
<b>Усього</b>	<b>81,1</b>	<b>99,4</b>	<b>101,0</b>	<b>106,6</b>	<b>100,0</b>
однокімнатних	42,4	47,7	43,2	48,3	48,6
двокімнатних	61,0	73,7	68,1	70,9	71,9
трикімнатних	83,9	100,6	100,9	106,7	105,3
чотирикімнатних	119,3	141,0	153,6	141,4	140,5
п'ятикімнатних	148,7	194,4	198,3	187,9	203,5
шестикімнатних	185,5	226,7	233,4	240,7	234,0
семикімнатних	267,6	275,8	245,9	270,8	320,4
восьмикімнатних					
і більше	447,0	318,5	367,4	300,3	405,1

**2.27. Середній розмір збудованих квартир у міських поселеннях**

	<i>(м<sup>2</sup> загальної площі)</i>				
	2005	2010	2011	2012	2013
<b>Усього</b>	<b>79,1</b>	<b>89,9</b>	<b>94,7</b>	<b>99,8</b>	<b>92,0</b>
однокімнатних	42,2	46,9	42,9	46,7	48,3
двокімнатних	60,9	72,3	67,5	67,2	68,7
трикімнатних	83,6	96,5	100,2	100,7	101,0
чотирикімнатних	120,1	146,1	151,4	141,5	143,7
п'ятикімнатних	147,7	198,1	211,8	185,7	201,4
шестикімнатних	183,3	257,8	234,9	243,8	226,8
семикімнатних	270,1	258,1	257,3	279,0	309,3
восьмикімнатних					
і більше	466,0	302,7	383,8	272,8	409,0

**2.28. Середній розмір збудованих квартир у сільській місцевості**

	<i>(м<sup>2</sup> загальної площі)</i>				
	2005	2010	2011	2012	2013
<b>Усього</b>	<b>113,1</b>	<b>123,4</b>	<b>136,8</b>	<b>127,9</b>	<b>131,9</b>
однокімнатних	61,3	52,6	50,8	59,1	51,8
двокімнатних	66,2	81,0	75,6	87,5	96,2
трикімнатних	89,8	109,7	104,6	119,7	116,5
чотирикімнатних	113,7	135,6	159,5	141,3	135,8
п'ятикімнатних	151,0	191,9	172,9	192,6	208,7
шестикімнатних	196,5	201,9	231,4	233,3	250,8
семикімнатних	250,0	293,5	230,3	238,0	339,8
восьмикімнатних					
і більше	409,0	366,0	293,5	465,0	397,4

## 2.29. Кількість однокімнатних квартир, збудованих у будинках квартирної типу, у містах обласного значення та районах

	(одиниць)				
	2005	2010	2011	2012	2013
<b>Чернігівська область</b>	<b>251</b>	<b>254</b>	<b>273</b>	<b>342</b>	<b>392</b>
м. Чернігів	230	205	191	238	307
м. Ніжин	9	2	2	2	—
м. Прилуки	1	—	14	5	6
<b>райони</b>					
Бахмацький	1	1	—	31	28
Бобровицький	—	10	5	14	10
Борзнянський	—	—	1	—	1
Варвинський	—	—	—	1	—
Городнянський	2	1	1	1	2
Ічнянський	—	—	1	1	—
Козелецький	—	12	3	11	6
Коропський	—	—	1	1	1
Корюківський	1	2	22	—	—
Куликівський	—	—	—	1	3
Менський	1	1	7	2	1
Ніжинський	—	2	2	—	1
Н.-Сіверський	1	—	—	1	2
Носівський	—	1	—	7	4
Прилуцький	1	2	—	2	3
Ріпкинський	1	1	1	7	7
Семенівський	—	—	1	1	—
Сосницький	—	—	20	1	—
Срібнянський	—	—	—	1	—
Талалаївський	1	—	—	—	—
Чернігівський	1	14	1	14	10
Щорський	1	—	—	—	—

### 2.30. Кількість двокімнатних квартир, збудованих у будинках квартирного типу, у містах обласного значення та районах

	2005	2010	2011	2012	(одиниць) 2013
<b>Чернігівська область</b>	<b>543</b>	<b>509</b>	<b>472</b>	<b>436</b>	<b>557</b>
м. Чернігів	400	383	333	239	400
м. Ніжин	26	2	15	30	2
м. Прилуки	39	12	28	9	3
<b>райони</b>					
Бахмацький	15	2	3	32	18
Бобровицький	8	13	9	18	32
Борзнянський	3	1	1	—	2
Варвинський	—	1	3	3	2
Городнянський	14	4	—	4	—
Ічнянський	2	2	—	1	—
Козелецький	2	25	8	26	51
Коропський	5	1	—	3	—
Корюківський	13	5	22	2	6
Куликівський	—	3	5	—	1
Менський	2	5	9	3	1
Ніжинський	1	3	2	4	3
Н.-Сіверський	—	1	—	—	2
Носівський	—	2	2	19	3
Прилуцький	1	2	2	3	2
Ріпкинський	—	4	1	7	2
Семенівський	1	—	—	2	—
Сосницький	2	—	11	2	1
Срібнянський	—	3	—	1	—
Талалаївський	1	2	2	—	—
Чернігівський	4	32	15	22	25
Щорський	4	1	1	6	1

### 2.31. Кількість трикімнатних квартир, збудованих у будинках квартирної типу, у містах обласного значення та районах

	2005	2010	2011	2012	(одиниць) 2013
<b>Чернігівська область</b>	<b>738</b>	<b>397</b>	<b>371</b>	<b>368</b>	<b>383</b>
м. Чернігів	431	142	162	104	175
м. Ніжин	64	4	12	10	11
м. Прилуки	42	18	39	15	9
<b>райони</b>					
Бахмацький	28	5	7	17	2
Бобровицький	6	22	24	29	22
Борзнянський	13	3	3	5	4
Варвинський	1	—	2	7	6
Городнянський	11	15	4	8	4
Ічнянський	9	8	3	6	2
Козелецький	5	31	12	43	28
Коропський	16	4	6	3	5
Корюківський	23	15	21	4	9
Куликівський	4	3	6	5	3
Менський	7	7	12	10	10
Ніжинський	8	6	9	10	14
Н.-Сіверський	23	9	1	6	8
Носівський	1	9	8	16	17
Прилуцький	1	2	1	1	3
Ріпкинський	6	5	3	9	11
Семенівський	15	12	4	8	3
Сосницький	—	4	11	5	2
Срібнянський	2	—	1	—	1
Талалаївський	6	6	—	3	1
Чернігівський	8	65	19	40	28
Щорський	8	2	1	4	5

### 2.32. Кількість чотирикімнатних квартир, збудованих у будинках квартирного типу, у містах обласного значення та районах

	(одиниць)				
	2005	2010	2011	2012	2013
<b>Чернігівська область</b>	<b>233</b>	<b>254</b>	<b>174</b>	<b>265</b>	<b>229</b>
м. Чернігів	72	23	52	79	52
м. Ніжин	25	13	11	10	9
м. Прилуки	8	15	12	8	7
<b>райони</b>					
Бахмацький	8	4	2	1	3
Бобровицький	6	20	17	24	20
Борзнянський	10	2	3	1	1
Варвинський	5	1	8	5	4
Городнянський	3	8	2	12	4
Ічнянський	9	6	4	4	—
Козелецький	12	26	17	33	19
Коропський	2	1	—	3	3
Корюківський	7	4	3	1	1
Куликівський	5	3	1	4	—
Менський	6	12	5	14	19
Ніжинський	2	10	3	7	6
Н.-Сіверський	11	7	3	8	3
Носівський	4	10	3	7	16
Прилуцький	7	3	1	2	6
Ріпкинський	1	11	5	2	6
Семенівський	3	7	2	2	3
Сосницький	7	—	1	2	2
Срібнянський	1	1	—	—	2
Талалаївський	6	2	—	2	3
Чернігівський	9	62	17	31	36
Щорський	4	3	2	3	4



### 2.33. Кількість п'ятикімнатних квартир, збудованих у будинках квартирного типу, у містах обласного значення та районах

	(одиниць)				
	2005	2010	2011	2012	2013
<b>Чернігівська область</b>	<b>67</b>	<b>84</b>	<b>118</b>	<b>139</b>	<b>122</b>
м. Чернігів	21	9	41	55	47
м. Ніжин	5	3	9	9	6
м. Прилуки	2	4	—	—	2
<b>райони</b>					
Бахмацький	—	—	1	1	—
Бобровицький	1	9	18	16	12
Борзнянський	2	—	—	—	2
Варвинський	2	—	1	3	2
Городнянський	1	—	2	2	2
Ічнянський	2	—	2	1	—
Козелецький	2	10	18	15	16
Коропський	—	—	—	1	2
Корюківський	—	—	2	1	1
Куликівський	1	2	2	2	—
Менський	3	4	1	1	2
Ніжинський	2	1	3	2	3
Н.-Сіверський	2	—	—	—	—
Носівський	2	7	4	5	7
Прилуцький	7	1	1	—	—
Ріпкинський	—	2	—	1	1
Семенівський	—	—	—	—	1
Сосницький	1	—	1	—	—
Срібнянський	—	1	—	—	—
Талалаївський	1	—	—	1	—
Чернігівський	10	31	11	22	12
Щорський	—	—	1	1	4

### 2.34. Кількість шестикімнатних квартир, збудованих у будинках квартирної типу, у містах обласного значення та районах

	(одиниць)				
	2005	2010	2011	2012	2013
<b>Чернігівська область</b>	<b>24</b>	<b>27</b>	<b>38</b>	<b>60</b>	<b>37</b>
м. Чернігів	7	4	12	28	15
м. Ніжин	—	—	4	4	2
м. Прилуки	1	—	—	—	—
<b>райони</b>					
Бахмацький	—	1	—	—	—
Бобровицький	2	2	1	3	3
Борзнянський	1	—	—	2	—
Варвинський	1	—	—	1	—
Городнянський	—	—	1	1	—
Ічнянський	2	—	—	—	—
Козелецький	—	5	10	11	5
Коропський	—	1	—	—	—
Корюківський	—	1	—	—	—
Куликівський	—	—	—	—	—
Менський	—	—	1	—	1
Ніжинський	—	—	2	1	—
Н.-Сіверський	3	1	1	1	—
Носівський	2	2	1	—	3
Прилуцький	2	—	1	1	—
Ріпкинський	—	1	—	—	—
Семенівський	—	—	—	—	—
Сосницький	—	—	—	—	2
Срібнянський	—	—	—	—	—
Талалаївський	—	—	—	—	—
Чернігівський	2	9	4	7	6
Щорський	1	—	—	—	—

### 2.35. Кількість семикімнатних квартир, збудованих у будинках квартирного типу, у містах обласного значення та районах

	(одиниць)				
	2005	2010	2011	2012	2013
<b>Чернігівська область</b>	<b>8</b>	<b>16</b>	<b>19</b>	<b>25</b>	<b>11</b>
м. Чернігів	4	3	7	14	6
м. Ніжин	—	—	1	1	1
м. Прилуки	—	—	1	—	—
<b>райони</b>					
Бахмацький	—	—	—	—	—
Бобровицький	—	2	—	2	1
Борзнянський	1	—	—	—	—
Варвинський	—	—	—	2	—
Городнянський	—	—	—	—	—
Ічнянський	—	—	—	—	—
Козелецький	—	1	3	2	2
Коропський	—	—	—	—	—
Корюківський	—	—	1	—	—
Куликівський	—	1	—	1	—
Менський	—	1	—	—	—
Ніжинський	—	1	1	—	—
Н.-Сіверський	—	1	—	—	—
Носівський	2	—	—	—	—
Прилуцький	—	—	1	—	—
Ріпкинський	—	1	—	—	—
Семенівський	—	—	—	—	—
Сосницький	—	—	—	—	—
Срібнянський	—	—	—	—	—
Талалаївський	—	—	—	—	—
Чернігівський	1	5	3	3	1
Щорський	—	—	1	—	—

### 2.36. Кількість восьмикімнатних квартир і більше, збудованих у будинках квартирної типу, у містах обласного значення та районах

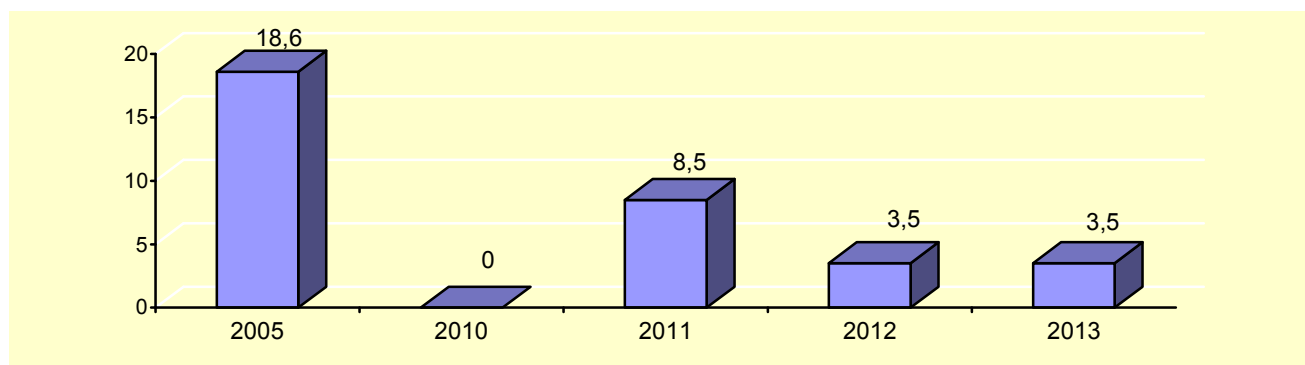
	(одиниць)				
	2005	2010	2011	2012	2013
<b>Чернігівська область</b>	<b>3</b>	<b>4</b>	<b>11</b>	<b>14</b>	<b>15</b>
м. Чернігів	2	1	6	8	6
м. Ніжин	—	—	—	—	—
м. Прилуки	—	—	—	—	—
<b>райони</b>					
Бахмацький	—	—	—	—	—
Бобровицький	—	—	1	—	—
Борзнянський	—	—	—	2	—
Варвинський	—	—	1	—	1
Городнянський	—	—	—	—	—
Ічнянський	1	—	1	—	1
Козелецький	—	1	1	1	1
Коропський	—	—	—	—	1
Корюківський	—	—	—	1	—
Куликівський	—	—	—	—	—
Менський	—	—	—	—	2
Ніжинський	—	—	—	—	—
Н.-Сіверський	—	1	—	—	—
Носівський	—	—	—	—	—
Прилуцький	—	—	1	—	—
Ріпкинський	—	—	—	1	—
Семенівський	—	—	—	—	—
Сосницький	—	—	—	—	—
Срібнянський	—	—	—	—	—
Талалаївський	—	—	—	—	—
Чернігівський	—	1	—	1	3
Щорський	—	—	—	—	—

### 2.37. Середній розмір збудованих квартир у 2013 році в містах обласного значення та районах

(м<sup>2</sup> загальної площі)

	Серед- ній розмір квар- тир, усього	З них							
		одно- кім- нат- них	дво- кім- нат- них	три- кім- нат- них	чотири- кім- нат- них	п'яти- кім- нат- них	шести- кім- нат- них	семи- кім- нат- них	восьми- кімнат- них і більше
<b>Чернігівська область</b>	<b>100,0</b>	<b>48,6</b>	<b>71,9</b>	<b>105,3</b>	<b>140,5</b>	<b>203,5</b>	<b>234,0</b>	<b>320,4</b>	<b>405,1</b>
м. Чернігів	87,0	49,2	69,2	98,4	175,9	225,5	248,4	318,8	381,0
м. Ніжин	150,6	—	120,0	103,7	135,3	204,0	297,5	252,0	—
м. Прилуки	132,5	54,8	52,0	143,4	187,1	246,0	—	—	—
<b>райони</b>									
Бахмацький	52,9	35,7	63,3	104,0	116,7	—	—	—	—
Бобровицький	110,9	39,1	71,0	104,6	143,5	189,5	183,3	430,0	—
Борзнянський	129,5	54,0	69,0	141,3	75,0	231,5	—	—	—
Варвинський	104,9	—	57,5	83,3	114,5	168,5	—	—	164,0
Городнянський	87,9	37,0	—	74,3	114,5	113,0	—	—	—
Ічнянський	372,7	—	—	132,5	—	—	—	—	853,0
Козелецький	125,8	51,5	75,2	124,9	153,7	213,5	177,0	263,0	712,0
Коропський	149,9	47,0	—	106,8	104,7	157,0	—	—	590,0
Корюківський	97,4	—	101,3	88,2	140,0	113,0	—	—	—
Куликівський	66,3	49,7	79,0	78,7	—	—	—	—	—
Менський	118,0	76,0	77,0	70,1	103,6	210,0	219,0	—	393,5
Ніжинський	112,0	36,0	73,3	104,5	132,3	170,7	—	—	—
Н.-Сіверський	107,3	53,0	83,5	102,0	173,7	—	—	—	—
Носівський	114,5	55,5	66,0	107,4	113,5	166,0	166,7	—	—
Прилуцький	87,3	32,7	62,0	134,7	99,3	—	—	—	—
Ріпкинський	100,7	60,1	47,0	114,2	128,8	176,0	—	—	—
Семенівський	103,1	—	—	83,7	115,0	126,0	—	—	—
Сосницький	119,0	—	75,0	98,5	106,5	—	174,0	—	—
Срібнянський	78,7	—	—	82,0	77,0	—	—	—	—
Талалаївський	95,3	—	—	64,0	105,7	—	—	—	—
Чернігівський	145,4	62,8	110,0	138,3	138,5	202,6	305,7	403,0	228,3
Щорський	114,0	—	77,0	106,6	109,5	137,0	—	—	—

### 2.38. Прийняття в експлуатацію житла за рахунок коштів державного бюджету

(тис.м<sup>2</sup> загальної площі)

### 2.39. Прийняття в експлуатацію житла за рахунок коштів державного бюджету в містах обласного значення та районах

(м<sup>2</sup> загальної площі)

	2005	2010	2011	2012	2013
<b>Чернігівська область</b>	<b>18627</b>	—	<b>8535</b>	<b>3512</b>	<b>3477</b>
м. Чернігів	12075	—	3102	3512	3477
м. Ніжин	1704	—	1922	—	—
м. Прилуки	3049	—	3511	—	—
<b>райони</b>					
Бахмацький	875	—	—	—	—
Бобровицький	—	—	—	—	—
Борзнянський	—	—	—	—	—
Варвинський	—	—	—	—	—
Городнянський	—	—	—	—	—
Ічнянський	—	—	—	—	—
Козелецький	—	—	—	—	—
Коропський	924	—	—	—	—
Корюківський	—	—	—	—	—
Куликівський	—	—	—	—	—
Менський	—	—	—	—	—
Ніжинський	—	—	—	—	—
Н.-Сіверський	—	—	—	—	—
Носівський	—	—	—	—	—
Прилуцький	—	—	—	—	—
Ріпкинський	—	—	—	—	—
Семенівський	—	—	—	—	—
Сосницький	—	—	—	—	—
Срібнянський	—	—	—	—	—
Талалаївський	—	—	—	—	—
Чернігівський	—	—	—	—	—
Щорський	—	—	—	—	—

**2.40. Прийняття в експлуатацію житла за характером будівництва***(м<sup>2</sup> загальної площі)*

	Усього	З них		
		нове	розширення	реконструкція
<b>2005</b>	152645	145817	1778	5050
<b>2010</b>	160011	151967	4199	3845
<b>2011</b>	157687	146094	7167	4426
<b>2012</b>	191431	172673	9776	8982
<b>2013</b>	190917	166979	12619	11319

**2.41. Прийняття в експлуатацію житла за характером будівництва у 2013 році в містах обласного значення та районах***(м<sup>2</sup> загальної площі)*

	Усього	З них		
		нове	розширення	реконструкція
<b>Чернігівська область</b>	<b>190917</b>	<b>166979</b>	<b>12619</b>	<b>11319</b>
м. Чернігів	96322	83736	7917	4669
м. Ніжин	5351	4164	681	506
м. Прилуки	3945	3124	181	640
<b>райони</b>				
Бахмацький	2731	2578	35	118
Бобровицький	11265	9566	179	1520
Борзнянський	1378	1220	83	75
Варвинський	1672	1337	—	335
Городнянський	1403	1055	39	309
Ічнянський	1284	1118	—	166
Козелецький	17851	16102	706	1043
Коропський	1799	1799	—	—
Корюківський	2034	1655	288	91
Куликівський	766	464	82	220
Менський	4462	4173	213	76
Ніжинський	3120	2989	95	36
Н.-Сіверський	1689	1545	79	65
Носівський	5924	5408	54	462
Прилуцький	1222	1087	—	135
Ріпкинський	3142	2501	170	471
Семенівський	804	722	82	—
Сосницький	1215	833	—	382
Срібнянський	263	236	27	—
Талалаївський	513	381	132	—
Чернігівський	19060	17590	1470	—
Щорський	1702	1596	106	—

## 2.42. Розподіл прийнятих в експлуатацію нових житлових будівель та їх загальної площі за поверховістю

	Усього	З них					
		1-2 повер- хові	3-5 повер- хові	6-8 повер- хові	9-12 повер- хові	13-15 повер- хові	16-повер- хові і вище
Одиниць							
2005	697	674	7	—	15	1	—
2010	822	811	5	1	5	—	—
2011	614	602	5	1	6	—	—
2012	1014	1003	7	1	3	—	—
2013	792	783	5	—	4	—	—
М² загальної площі							
2005	145817	73837	14822	—	52013	5145	—
2010	151967	102667	11514	2103	35683	—	—
2011	146094	92968	10183	6731	30520	—	5692
2012	172673	137379	16210	3509	15575	—	—
2013	166979	111074	8312	—	47593	—	—
Відсотків до загального обсягу							
2005	100,0	50,6	10,2	—	35,7	3,5	—
2010	100,0	67,5	7,6	1,4	23,5	—	—
2011	100,0	63,6	7,0	4,6	20,9	—	3,9
2012	100,0	79,6	9,4	2,0	9,0	—	—
2013	100,0	66,5	5,0	—	28,5	—	—



**2.43. Розподіл прийнятих в експлуатацію нових житлових будівель та їх загальної площі за поверховістю у 2013 році в містах обласного значення та районах**

(одиниць)

	Прийнято в експлуатацію житлових будівель, усього	З них			
		1-2 поверхові	3-5 поверхові	6-8 поверхові	9-12 поверхові
<b>Чернігівська область</b>	<b>792</b>	<b>783</b>	<b>5</b>	—	<b>4</b>
м.Чернігів	181	176	1	—	4
м.Ніжин	28	28	—	—	—
м.Прилуки	20	20	—	—	—
<b>райони</b>					
Бахмацький	7	6	1	—	—
Бобровицький	72	72	—	—	—
Борзнянський	9	9	—	—	—
Варвинський	12	12	—	—	—
Городнянський	12	12	—	—	—
Ічнянський	3	2	1	—	—
Козелецький	99	98	1	—	—
Коропський	12	12	—	—	—
Корюківський	17	17	—	—	—
Куликівський	7	7	—	—	—
Менський	35	34	1	—	—
Ніжинський	26	26	—	—	—
Н.-Сіверський	14	14	—	—	—
Носівський	47	47	—	—	—
Прилуцький	13	13	—	—	—
Ріпкинський	25	25	—	—	—
Семенівський	7	7	—	—	—
Сосницький	7	7	—	—	—
Срібнянський	3	3	—	—	—
Талалаївський	4	4	—	—	—
Чернігівський	118	118	—	—	—
Щорський	14	14	—	—	—

Продовження табл. 2.43  
(м<sup>2</sup> загальної площі)

	Прийнято в експлуатацію загальної площі, усього	З них			
		1-2 повер-хові	3-5 повер-хові	6-8 повер-хові	9-12 повер-хові
<b>Чернігівська область</b>	<b>166979</b>	<b>111074</b>	<b>8312</b>	<b>—</b>	<b>47593</b>
м. Чернігів	83736	32815	3328	—	47593
м. Ніжин	4164	4164	—	—	—
м. Прилуки	3124	3124	—	—	—
<b>райони</b>					
Бахмацький	2578	648	1930	—	—
Бобровицький	9566	9566	—	—	—
Борзнянський	1220	1220	—	—	—
Варвинський	1337	1337	—	—	—
Городнянський	1055	1055	—	—	—
Ічнянський	1118	265	853	—	—
Козелецький	16102	14372	1730	—	—
Коропський	1799	1799	—	—	—
Корюківський	1655	1655	—	—	—
Куликівський	464	464	—	—	—
Менський	4173	3702	471	—	—
Ніжинський	2989	2989	—	—	—
Н.-Сіверський	1545	1545	—	—	—
Носівський	5408	5408	—	—	—
Прилуцький	1087	1087	—	—	—
Ріпкинський	2501	2501	—	—	—
Семенівський	722	722	—	—	—
Сосницький	833	833	—	—	—
Срібнянський	236	236	—	—	—
Талалаївський	381	381	—	—	—
Чернігівський	17590	17590	—	—	—
Щорський	1596	1596	—	—	—

## 2.44. Розподіл загальної площі прийнятих в експлуатацію житлових будинків квартирного типу за видами упорядкування

	2005	2010	2011	2012	2013
<b>М<sup>2</sup> загальної площі</b>					
Обладнано:					
водопроводом	127352	137170	142838	163947	167183
гарячим					
водопостачанням	76098	127735	135345	143274	135006
каналізацією	126832	137170	142838	163947	167183
опаленням					
центральним	60047	19877	16176	5117	—
пічним	10761	4848	2005	4019	2955
від індивідуальних установок	80530	128778	130905	166271	171705
ліфтами	57158	38140	45981	25399	47716
сміттепроводом	51436	38140	45981	25399	20033
<b>Відсотків до загального обсягу</b>					
Обладнано:					
водопроводом	84,2	89,4	95,8	93,3	95,7
гарячим					
водопостачанням	50,3	83,2	90,8	81,5	77,3
каналізацією	83,8	89,4	95,8	93,3	95,7
опаленням					
центральним	39,7	12,9	10,9	2,9	—
пічним	7,1	3,2	1,3	2,3	1,7
від індивідуальних установок	53,2	83,9	87,8	94,6	98,3
ліфтами	37,8	24,8	30,8	14,5	27,3
сміттепроводом	34,0	24,8	30,8	14,5	11,5

## 2.45. Розподіл загальної площі прийнятих в експлуатацію житлових будинків квартирного типу за видами упорядкування у 2013 році в містах обласного значення та районах

(м<sup>2</sup> загальної площі)

	Обладнано							
	водопроводом, каналізацією, гарячим водопостачанням, опаленням	водо- про- водом	гарячим водопос- тачан- ням	кана- ліза- цією	опаленням		ліф- тами	смітте- проводом
					пічним	від індивіду- альних установок		
<b>Чернігівська область</b>	<b>135006</b>	<b>167183</b>	<b>135006</b>	<b>167183</b>	<b>2955</b>	<b>171705</b>	<b>47716</b>	<b>20033</b>
м.Чернігів	87661	87661	87661	87661	—	87661	47716	20033
м.Ніжин	4596	4670	4596	4670	—	4670	—	—
м.Прилуки	2588	3468	2588	3468	110	3468	—	—
<b>райони</b>								
Бахмацький	2020	2444	2020	2444	—	2696	—	—
Бобровицький	9011	10932	9011	10932	—	11086	—	—
Борзнянський	1166	1166	1166	1166	54	1241	—	—
Варвинський	383	1574	383	1574	—	1574	—	—
Городнянський	—	1026	—	1026	220	835	—	—
Ічнянський	—	1118	—	1118	—	1118	—	—
Козелецький	2144	15327	2144	15327	647	15455	—	—
Коропський	818	1312	818	1312	47	1752	—	—
Корюківський	885	1152	885	1152	247	1408	—	—
Куликівський	251	363	251	363	121	343	—	—
Менський	3477	3786	3477	3786	—	4249	—	—
Ніжинський	1660	2617	1660	2617	187	2838	—	—
Н.-Сіверський	1487	1487	1487	1487	123	1487	—	—
Носівський	4138	4592	4138	4592	103	5620	—	—
Прилуцький	114	1076	114	1076	85	1137	—	—
Ріпкинський	370	1837	370	1837	174	2546	—	—
Семенівський	471	626	471	626	240	482	—	—
Сосницький	554	667	554	667	—	833	—	—
Срібнянський	154	236	154	236	82	154	—	—
Талалаївський	—	381	—	381	—	381	—	—
Чернігівський	11058	16151	11058	16151	146	17444	—	—
Щорський	—	1514	—	1514	369	1227	—	—

## 2.46. Розподіл загальної площі прийнятих в експлуатацію нових житлових будинків квартирного типу за матеріалами стін

	2005	2010	2011	2012	2013
<b>М<sup>2</sup> загальної площі</b>					
<b>Усього</b>	<b>145817</b>	<b>151967</b>	<b>146094</b>	<b>169161</b>	<b>166979</b>
цегляні	79461	76059	83471	84876	98806
панельні	32505	14286	12341	—	—
блочні	4953	5977	2542	7750	5935
дерев'яні	13294	6745	2120	7780	8742
з монолітного бетону	—	—	178	—	—
з ніздрюватого бетону	1288	1154	1909	1369	1396
зі змішаних матеріалів	13580	46650	43287	67077	50326
з інших видів матеріалів	736	1096	246	309	1774

### Відсотків до загального обсягу

<b>Усього</b>	<b>100,0</b>	<b>100,0</b>	<b>100,0</b>	<b>100,0</b>	<b>100,0</b>
цегляні	54,5	50,1	57,1	50,2	59,2
панельні	22,3	9,4	8,5	—	—
блочні	3,4	3,9	1,7	4,6	3,6
дерев'яні	9,1	4,4	1,5	4,6	5,2
з монолітного бетону	—	—	0,1	—	—
з ніздрюватого бетону	0,9	0,8	1,3	0,8	0,8
зі змішаних матеріалів	9,3	30,7	29,6	39,6	30,1
з інших видів матеріалів	0,5	0,7	0,2	0,2	1,1

**2.47. Розподіл загальної площі прийнятих в експлуатацію нових житлових будинків квартирного типу за матеріалами стін у 2013 році в містах обласного значення та районах**

(м<sup>2</sup> загальної площі)

	Прийнято в експлуатацію	З них					
		цегляні	блочні	дерев'яні	з ніздрювато-бетону	зі змішаних матеріалів	з інших видів матеріалів
<b>Чернігівська область</b>	<b>166979</b>	<b>98806</b>	<b>5935</b>	<b>8742</b>	<b>1396</b>	<b>50326</b>	<b>1774</b>
м.Чернігів	83736	60989	1417	1832	244	19254	—
м.Ніжин	4164	2382	—	—	—	1782	—
м.Прилуки	3124	—	—	—	—	3124	—
<b>райони</b>							
Бахмацький	2578	1930	—	—	—	648	—
Бобровицький	9566	534	—	—	—	9032	—
Борзнянський	1220	991	72	—	—	157	—
Варвинський	1337	1337	—	—	—	—	—
Городнянський	1055	140	29	886	—	—	—
Ічнянський	1118	1118	—	—	—	—	—
Козелецький	16102	12857	—	234	—	3011	—
Коропський	1799	996	282	450	—	71	—
Корюківський	1655	—	302	945	408	—	—
Куликівський	464	33	—	42	98	291	—
Менський	4173	2298	—	562	121	1192	—
Ніжинський	2989	828	367	81	—	1713	—
Н.-Сіверський	1545	—	—	294	—	1251	—
Носівський	5408	928	1936	138	—	2406	—
Прилуцький	1087	860	62	—	88	77	—
Ріпкинський	2501	1516	162	202	—	155	466
Семенівський	722	—	—	96	80	546	—
Сосницький	833	235	—	417	—	181	—
Срібнянський	236	154	—	—	—	—	82
Талалаївський	381	96	—	—	—	285	—
Чернігівський	17590	8079	1306	1824	357	4798	1226
Щорський	1596	505	—	739	—	352	—

### 3. НЕЗАВЕРШЕНЕ ЖИТЛОВЕ БУДІВНИЦТВО<sup>1</sup>

#### 3.1. Кількість незавершених житлових будівель у містах обласного значення та районах

(одиниць)

	Станом на 1 січня				
	2006	2011	2012	2013	2014
<b>Чернігівська область</b>	<b>238</b>	<b>140</b>	<b>119</b>	<b>102</b>	<b>104</b>
м.Чернігів	15	22	18	20	20
м.Ніжин	—	2	5	4	3
м.Прилуки	4	4	3	3	3
<b>райони</b>					
Бахмацький	8	8	7	6	5
Бобровицький	7	—	—	—	—
Борзнянський	14	4	1	1	1
Варвинський	9	4	2	2	2
Городнянський	3	6	6	6	6
Ічнянський	34	25	24	22	21
Козелецький	9	3	3	4	6
Коропський	54	9	6	2	2
Корюківський	7	10	10	4	4
Куликівський	1	1	1	1	1
Менський	9	3	2	2	2
Ніжинський	1	1	1	1	1
Н.-Сіверський	6	4	3	3	3
Носівський	3	3	3	2	4
Прилуцький	9	6	4	2	2
Ріпкинський	15	11	9	8	8
Семенівський	2	—	—	—	—
Сосницький	3	2	1	1	1
Срібнянський	3	—	—	—	—
Талалаївський	2	2	2	—	1
Чернігівський	17	9	8	8	8
Щорський	3	1	—	—	—

<sup>1</sup>Без урахування даних щодо житлових будівель, забудовниками яких є фізичні особи.

### 3.2. Кількість незавершених житлових будівель за станом будівництва в містах обласного значення та районах на 01.01.2014р.

	Усього житлових будівель, одиниць	З них будівництво, яких			
		здійснюється		припинено або законсервовано	
		одиниць	відсотків до загальної кількості будівель	одиниць	відсотків до загальної кількості будівель
<b>Чернігівська область</b>	<b>104</b>	<b>30</b>	<b>28,8</b>	<b>74</b>	<b>71,2</b>
м. Чернігів	20	18	90,0	2	10,0
м. Ніжин	3	3	100,0	—	—
м. Прилуки	3	—	—	3	100,0
<b>райони</b>					
Бахмацький	5	2	40,0	3	60,0
Бобровицький	—	—	—	—	—
Борзнянський	1	—	—	1	100,0
Варвинський	2	—	—	2	100,0
Городнянський	6	—	—	6	100,0
Ічнянський	21	—	—	21	100,0
Козелецький	6	3	50,0	3	50,0
Коропський	2	—	—	2	100,0
Корюківський	4	—	—	4	100,0
Куликівський	1	—	—	1	100,0
Менський	2	—	—	2	100,0
Ніжинський	1	—	—	1	100,0
Н.-Сіверський	3	—	—	3	100,0
Носівський	4	2	50,0	2	50,0
Прилуцький	2	—	—	2	100,0
Ріпкинський	8	—	—	8	100,0
Семенівський	—	—	—	—	—
Сосницький	1	—	—	1	100,0
Срібнянський	—	—	—	—	—
Талалаївський	1	1	100,0	—	—
Чернігівський	8	1	12,5	7	87,5
Щорський	—	—	—	—	—



### 3.3. Кількість та загальна площа незавершених житлових будівель у містах обласного значення та районах на 01.01.2014р.

	Житлові будівлі		З них					
	оди- ниць	загальна площа, м <sup>2</sup>	одноквартирні		з двома і більше квартирами		гуртожитки	
			кількість будівель, одиниць	загальна площа, м <sup>2</sup>	кількість будівель, одиниць	загальна площа, м <sup>2</sup>	кількість будівель, одиниць	загальна площа, м <sup>2</sup>
<b>Чернігівська</b>								
<b>область</b>	<b>104</b>	<b>172903</b>	<b>58</b>	<b>6333</b>	<b>40</b>	<b>162348</b>	<b>6</b>	<b>4222</b>
м.Чернігів	20	130919	—	—	20	130919	—	—
м.Ніжин	3	5212	1	608	2	4604	—	—
м.Прилуки	3	8038	—	—	3	8038	—	—
<b>райони</b>								
Бахмацький	5	1771	2	234	—	—	3	1537
Бобровицький	—	—	—	—	—	—	—	—
Борзнянський	1	163	—	—	1	163	—	—
Варвинський	2	3174	—	—	1	2724	1	450
Городнянський	6	756	6	756	—	—	—	—
Ічнянський	21	3138	18	1420	3	1718	—	—
Козелецький	6	6218	3	262	3	5956	—	—
Коропський	2	190	2	190	—	—	—	—
Корюківський	4	3099	2	140	1	874	1	2085
Куликівський	1	150	1	150	—	—	—	—
Менський	2	264	2	264	—	—	—	—
Ніжинський	1	1260	—	—	1	1260	—	—
Н.-Сіверський	3	516	3	516	—	—	—	—
Носівський	4	2337	3	518	1	1819	—	—
Прилуцький	2	149	2	149	—	—	—	—
Ріпкинський	8	1546	5	375	2	1021	1	150
Семенівський	—	—	—	—	—	—	—	—
Сосницький	1	72	1	72	—	—	—	—
Срібнянський	—	—	—	—	—	—	—	—
Талалаївський	1	1922	—	—	1	1922	—	—
Чернігівський	8	2009	7	679	1	1330	—	—
Щорський	—	—	—	—	—	—	—	—

## 4. ЖИТЛОВИЙ ФОНД

### 4.1. Житловий фонд<sup>1</sup>

	<i>(тис.м<sup>2</sup> загальної площі)</i>				
	2005	2010	2011	2012	2013 <sup>2</sup>
<b>Увесь житловий фонд</b>	<b>29258</b>	<b>29757</b>	<b>29917</b>	<b>29983</b>	<b>29986</b>
У середньому на одного жителя, м <sup>2</sup>	24,0	25,6	25,9	26,2	26,4
<b>Міський житловий фонд</b>	<b>14699</b>	<b>15113</b>	<b>15150</b>	<b>15163</b>	<b>15091</b>
У середньому на одного міського жителя, м <sup>2</sup>	20,5	21,5	21,6	21,7	21,7
<b>Сільський житловий фонд</b>	<b>14559</b>	<b>14644</b>	<b>14767</b>	<b>14820</b>	<b>14895</b>
У середньому на одного сільського жителя, м <sup>2</sup>	29,2	32,2	33,1	33,8	34,6

<sup>1</sup> Тут і далі дані наведені на кінець року.

<sup>2</sup> Тут і далі дані щодо житлового фонду наведені за оцінкою Держстату України.

### 4.2. Квартирна черга та поліпшення житлових умов

	2005	2010	2011	2012	2013
Кількість сімей та однаків, які перебували на квартирному обліку на кінець року	27342	19463	19307	18778	17139
Кількість сімей та однаків, які одержали житло за рік	351	169	117	127	111
Відсотків до загальної кількості тих, хто перебував на квартирному обліку на кінець попереднього року	1,3	0,9	0,6	0,7	0,6

## 4.3. Житловий фонд у містах обласного значення та районах

	<i>(тис.м<sup>2</sup> загальної площі)</i>				
	2005	2010	2011	2012	2013
<b>Чернігівська область</b>	<b>29258</b>	<b>29757</b>	<b>29917</b>	<b>29983</b>	<b>29986</b>
м. Чернігів	5645	6064	6072	6044	5986
м. Ніжин	1347	1382	1398	1405	1399
м. Прилуки	1611	1491	1474	1473	1472
<b>райони</b>					
Бахмацький	1309	1299	1294	1292	1321
Бобровицький	1215	1227	1244	1259	1263
Борзнянський	1120	1117	1132	1133	1133
Варвинський	476	474	478	480	480
Городнянський	951	939	943	941	939
Ічнянський	982	969	964	962	960
Козелецький	1766	1809	1888	1905	1932
Коропський	816	853	855	855	857
Корюківський	791	814	803	802	801
Куликівський	611	605	608	610	609
Менський	1025	1044	1054	1061	1054
Ніжинський	1032	1059	1058	1060	1063
Н.-Сіверський	837	833	828	833	835
Носівський	940	950	944	948	949
Прилуцький	1222	1233	1237	1244	1244
Ріпкинський	1041	1081	1097	1094	1091
Семенівський	664	639	637	640	636
Сосницький	624	615	622	628	628
Срібнянський	347	343	343	343	343
Талалаївський	381	359	355	354	352
Чернігівський	1709	1810	1847	1874	1897
Щорський	796	748	742	743	742

Продовження табл. 4.3

	У т.ч. міський житловий фонд				
	2005	2010	2011	2012	2013
<b>Чернігівська область</b>	<b>14699</b>	<b>15113</b>	<b>15150</b>	<b>15163</b>	<b>15091</b>
м. Чернігів	5645	6064	6072	6044	5986
м. Ніжин	1347	1382	1398	1405	1399
м. Прилуки	1611	1491	1474	1473	1472
<b>райони</b>					
Бахмацький	538	550	550	553	552
Бобровицький	266	277	282	297	299
Борзнянський	262	246	248	250	250
Варвинський	192	189	191	193	193
Городнянський	263	273	273	274	274
Ічнянський	309	308	309	309	309
Козелецький	515	531	535	535	535
Коропський	204	208	209	209	209
Корюківський	370	388	390	390	390
Куликівський	117	119	120	121	121
Менський	434	438	440	444	439
Ніжинський	93	93	93	94	93
Н.-Сіверський	301	311	315	317	318
Носівський	357	366	368	371	371
Прилуцький	289	294	294	295	295
Ріпкинський	426	446	447	444	441
Семенівський	245	251	251	252	252
Сосницький	178	184	184	185	185
Срібнянський	99	99	99	99	99
Талалаївський	111	113	113	113	113
Чернігівський	247	239	241	241	241
Щорський	280	253	254	255	255

<sup>1</sup>У цій таблиці дані наведені без урахування житлового фонду, який знаходиться на балансі підприємств-банкрутів та тих, що повністю припинили діяльність.

#### 4.4. Забезпеченість населення житлом у містах обласного значення та районах

(у середньому на одну особу; м<sup>2</sup> загальної площі)

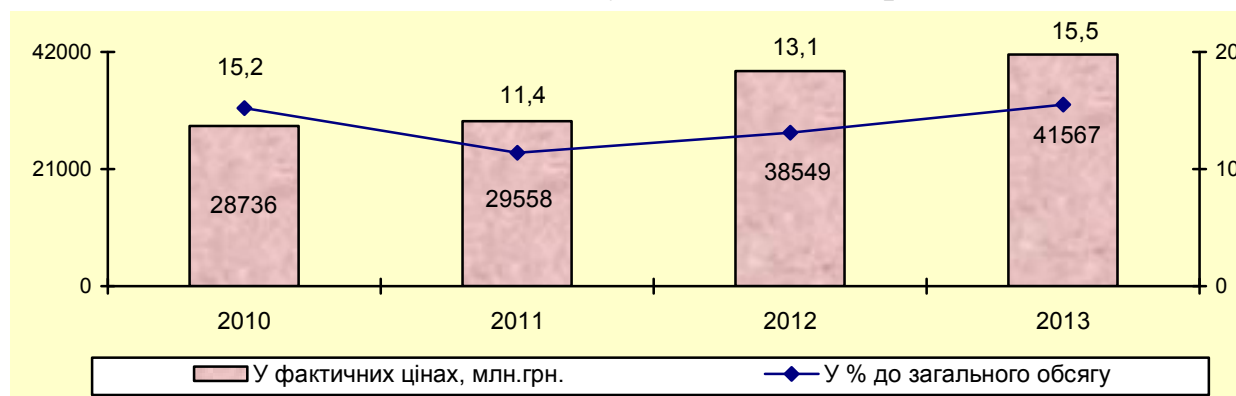
	2005			2010			2011		
	усього	у міських поселеннях	у сільській місцевості	усього	у міських поселеннях	у сільській місцевості	усього	у міських поселеннях	у сільській місцевості
<b>Чернігівська область</b>	<b>24,0</b>	<b>20,5</b>	<b>29,2</b>	<b>25,6</b>	<b>21,5</b>	<b>32,2</b>	<b>25,9</b>	<b>21,6</b>	<b>33,1</b>
м.Чернігів	18,0	18,0	х	19,6	19,6	х	19,6	19,6	х
м.Ніжин	17,7	17,7	х	18,7	18,7	х	18,8	18,8	х
м.Прилуки	26,3	26,3	х	25,4	25,4	х	25,1	25,1	х
<b>райони</b>									
Бахмацький	23,3	22,1	24,4	25,1	23,3	26,8	25,3	23,4	27,2
Бобровицький	28,0	23,2	30,1	30,7	24,9	33,4	31,4	25,2	34,3
Борзнянський	24,4	20,8	25,8	27,0	19,7	30,1	27,9	20,1	31,3
Варвинський	24,3	21,7	26,5	26,2	22,3	30,0	26,8	22,7	30,7
Городнянський	24,7	17,5	29,6	26,8	19,3	32,0	27,1	19,5	32,5
Ічнянський	26,1	19,7	30,6	28,2	20,2	34,6	28,5	20,4	35,0
Козелецький	29,2	22,9	33,3	33,2	24,1	40,2	35,1	24,3	43,6
Коропський	25,1	25,1	25,0	28,4	26,7	29,2	29,0	27,0	29,9
Корюківський	24,6	22,2	27,3	26,4	24,0	29,7	26,4	24,3	29,1
Куликівський	29,6	20,8	32,9	32,2	21,6	36,5	33,0	21,9	37,7
Менський	24,3	21,7	26,6	26,4	22,5	30,2	26,9	22,8	31,0
Ніжинський	26,9	21,6	27,6	30,4	22,2	31,7	30,8	22,6	32,2
Н.-Сіверський	25,6	20,9	29,4	27,7	22,2	32,6	28,0	22,7	32,9
Носівський	27,6	24,4	30,0	30,2	25,9	33,7	30,3	26,2	33,7
Прилуцький	27,4	24,2	28,7	30,6	25,6	32,7	31,1	25,8	33,3
Ріпкинський	30,6	26,8	34,0	32,6	29,6	35,5	33,7	29,8	37,5
Семенівський	31,5	28,0	34,0	33,4	30,1	35,9	33,6	29,8	36,6
Сосницький	27,7	23,6	29,7	29,6	25,1	32,1	30,4	25,3	33,3
Срібнянський	24,2	21,0	26,0	25,9	22,4	28,1	26,2	22,0	28,7
Талалаївський	24,8	22,1	26,2	25,6	22,5	27,3	25,6	22,4	27,4
Чернігівський	29,7	25,0	30,7	30,2	24,9	31,3	30,7	25,4	31,8
Щорський	28,1	24,0	31,1	26,9	22,3	30,7	27,1	22,2	31,2

Продовження табл. 4.3

	2012			2013		
	усього	у міських поселеннях	у сільській місцевості	усього	у міських поселеннях	у сільській місцевості
<b>Чернігівська область</b>	<b>26,2</b>	<b>21,7</b>	<b>33,8</b>	<b>26,4</b>	<b>21,7</b>	<b>34,6</b>
м.Чернігів	19,6	19,6	х	19,4	19,4	х
м.Ніжин	18,9	18,9	х	19,0	19,0	х
м.Прилуки	25,2	25,2	х	25,3	25,3	х
<b>райони</b>						
Бахмацький	25,6	23,6	27,5	26,2	23,8	28,8
Бобровицький	32,4	26,6	35,1	32,7	26,7	35,6
Борзнянський	28,5	20,4	32,1	29,1	20,7	32,9
Варвинський	27,3	23,2	31,2	27,5	23,3	31,6
Городнянський	27,5	19,6	33,2	28,0	19,8	34,0
Ічнянський	28,9	20,6	35,8	29,2	20,8	36,2
Козелецький	35,9	24,2	45,3	36,7	24,4	46,9
Коропський	29,6	27,2	30,6	30,3	27,5	31,5
Корюківський	26,7	24,6	29,4	27,0	24,7	30,0
Куликівський	33,7	22,2	38,7	34,3	22,4	39,6
Менський	27,4	23,1	31,7	27,6	23,0	32,3
Ніжинський	31,5	22,8	32,9	32,3	23,0	33,9
Н.-Сіверський	28,7	23,0	34,0	29,2	23,2	35,0
Носівський	30,9	26,5	34,6	31,4	26,7	35,4
Прилуцький	31,8	26,2	34,2	32,3	26,4	34,8
Ріпкинський	34,2	29,9	38,6	34,8	30,0	39,9
Семенівський	33,0	30,0	35,4	33,2	29,9	36,0
Сосницький	31,4	25,7	34,6	31,9	25,9	35,4
Срібнянський	26,5	22,2	29,1	27,0	22,4	29,8
Талалаївський	25,8	22,5	27,8	26,1	22,6	28,2
Чернігівський	31,3	25,4	32,6	31,9	25,3	33,3
Щорський	26,7	21,0	31,5	27,0	21,0	32,1

## 5. МІЖРЕГІОНАЛЬНІ ЗІСТАВЛЕННЯ

### 5.1. Капітальні інвестиції в житлове будівництво в Україні



### 5.2. Капітальні інвестиції в житлове будівництво за регіонами

	Освоєно (використано)			
	2012		2013	
	тис.грн.	у % до загального обсягу капітальних інвестицій в регіоні	тис.грн.	у % до загального обсягу капітальних інвестицій в регіоні
<b>Україна</b>	<b>38549010</b>	<b>13,1</b>	<b>41567272</b>	<b>15,5</b>
Автономна Республіка Крим	3105362	16,9	4143478	26,8
<b>області</b>				
Вінницька	1027823	17,6	1256250	20,6
Волинська	888563	27,3	709824	21,3
Дніпропетровська	953252	4,2	1025271	4,8
Донецька	1715178	5,4	1737979	6,2
Житомирська	461462	16,0	502902	16,7
Закарпатська	1059336	38,7	1083144	40,9
Запорізька	774588	10,8	471423	6,9
Івано-Франківська	1489845	28,8	1678483	35,0
Київська	4115576	20,2	4445550	21,5
Кіровоградська	311318	6,8	298103	9,2
Луганська	430577	5,2	458310	4,0
Львівська	2315798	20,7	2262415	23,0
Миколаївська	340574	7,3	357098	7,1
Одеська	2438680	16,7	1733311	14,6
Полтавська	674781	6,6	909823	9,5
Рівненська	832028	30,0	958170	33,8
Сумська	641223	22,3	480916	17,7
Тернопільська	1115986	33,1	1045285	35,1
Харківська	1578709	10,7	1499594	16,1
Херсонська	386008	15,8	361613	17,0
Хмельницька	863354	24,7	1110643	30,5
Черкаська	405028	10,7	391422	11,5
Чернівецька	1332850	59,8	1291280	57,2
Чернігівська	625258	22,8	613469	21,6
<b>міста</b>				
Київ	7478209	9,4	9446657	13,4
Севастополь	1187644	56,4	1294859	53,9

## 5.3. Прийняття в експлуатацію житла за регіонами

	<i>(тис.м<sup>2</sup> загальної площі)</i>				
	2005	2010	2011	2012	2013
<b>Україна</b>	<b>7816</b>	<b>9339</b>	<b>9410</b>	<b>10750</b>	<b>11217</b>
Автономна Республіка Крим	283	535	504	733	963
<b>області</b>					
Вінницька	350	292	321	322	352
Волинська	155	175	200	304	225
Дніпропетровська	375	226	235	267	306
Донецька	329	293	289	346	416
Житомирська	192	201	162	174	175
Закарпатська	232	293	326	366	380
Запорізька	159	144	62	194	180
Івано-Франківська	332	600	580	533	631
Київська	635	1184	1050	1167	1515
Кіровоградська	108	98	76	130	109
Луганська	253	147	116	177	178
Львівська	499	642	723	732	675
Миколаївська	123	133	119	120	122
Одеська	450	640	793	770	637
Полтавська	210	246	175	177	198
Рівненська	145	207	229	239	270
Сумська	143	182	185	196	143
Тернопільська	245	288	289	409	395
Харківська	367	416	335	380	392
Херсонська	163	182	135	176	190
Хмельницька	287	362	298	359	290
Черкаська	161	187	111	131	130
Чернівецька	201	294	217	407	341
Чернігівська	153	160	158	191	191
<b>міста</b>					
Київ	1201	1012	1501	1503	1509
Севастополь	65	200	221	247	304



**5.4. Індеси прийняття в експлуатацію житла за регіонами**

	<i>(відсотків до попереднього року)</i>				
	<b>2005</b>	<b>2010</b>	<b>2011</b>	<b>2012</b>	<b>2013</b>
<b>Україна</b>	<b>103,3</b>	<b>145,9</b>	<b>100,8</b>	<b>114,2</b>	<b>104,4</b>
Автономна Республіка Крим	103,1	138,2	94,2	145,5	131,4
<b>області</b>					
Вінницька	102,9	170,3	110,0	100,3	109,3
Волинська	111,7	126,5	113,7	152,3	74,1
Дніпропетровська	107,6	132,7	103,9	113,8	114,3
Донецька	93,8	169,4	98,7	119,7	120,1
Житомирська	105,7	226,7	80,6	107,0	100,9
Закарпатська	123,8	173,4	111,2	112,3	103,8
Запорізька	78,5	142,4	42,8	314,7	92,5
Івано-Франківська	90,7	157,6	96,7	91,8	118,5
Київська	116,0	174,1	88,7	111,2	129,8
Кіровоградська	103,7	147,2	77,7	170,9	84,2
Луганська	97,2	417,7	79,2	152,2	100,8
Львівська	91,6	164,0	112,6	101,2	92,3
Миколаївська	85,6	153,7	89,8	101,2	101,4
Одеська	93,4	119,1	124,0	97,1	82,7
Полтавська	93,2	158,4	70,9	101,2	111,8
Рівненська	74,6	210,1	110,6	104,6	112,7
Сумська	102,1	130,9	102,2	105,6	72,8
Тернопільська	126,6	197,2	100,1	141,5	96,8
Харківська	99,5	97,4	80,5	113,3	103,4
Херсонська	107,4	242,4	74,0	130,7	107,9
Хмельницька	126,2	135,8	82,4	120,4	80,9
Черкаська	116,7	128,9	59,7	117,7	98,9
Чернівецька	95,5	178,3	74,0	187,1	83,7
Чернігівська	122,9	152,6	98,5	121,4	99,7
<b>міста</b>					
Київ	114,3	106,8	148,3	100,1	100,4
Севастополь	93,9	131,4	110,3	111,6	123,5

## КОРОТКІ ПОЯСНЕННЯ

**Капітальні інвестиції** обліковуються по підприємствах-юридичних особах за їх основним видом економічної діяльності та територією місцезнаходження (юридичною адресою).

**До житлових будівель** відносяться **житлові будинки** (будинки масової забудови, котеджі та будинки підвищеної комфортності, будинки садибного типу, будинки житлові готельного типу) та **гуртожитки** (житлові будинки для колективного проживання, включаючи будинки для людей похилого віку та інвалідів, студентів, дітей та інших соціальних груп, наприклад, будинки для біженців, гуртожитки для робітників та службовців, гуртожитки для студентів та учнів навчальних закладів, будинки дитини та сирітські будинки, притулки для бездомних і таке інше).

**Житловий будинок** – незалежна споруда, що має дах, зовнішні або розподіляючі стіни, які сягають від фундаменту до даху, має поштовий номер та основна частина якої (більше половини загальної площі) використовується під житлові приміщення.

**Загальна площа житла** обрахована як сума загальної площі нових житлових будівель та приросту загальної площі, отриманої в результаті розширення, реконструкції існуючого житлового фонду та інших будівель.

Загальна площа житлових будівель складається з житлової площі і площі підсобних приміщень. До житлової площі включається площа житлових кімнат: столових, спальних, дитячих та інших житлових кімнат у середині квартири. До підсобних приміщень належать приміщення, розташовані всередині квартири: кухні, коридори, санвузли, ванні і гардеробні кімнати, убудовані шафи й інші приміщення.

**Квартира** – комплекс взаємопов'язаних приміщень, використовуваних для проживання однієї сім'ї різного чисельного складу або однієї людини, який включає (як мінімум): житлову (житлові) кімнату, кухню, ванну кімнату (душову), вбиральню або суміщений вузол, передпокій, комору чи вбудовану шафу.

**Будівлі та споруди незавершеного будівництва** – це об'єкти, які розпочаті будівництвом і не прийняті в експлуатацію, включаючи законсервовані об'єкти.

**Будівлі та споруди, будівництво яких тимчасово припинено** – це об'єкти, фінансування яких у звітному періоді не здійснювалось, або кошти виділені лише на консервацію.

**Консервація об'єкта** – комплекс робіт та заходів, пов'язаних із забезпеченням зберігання на визначений довготривалий час об'єкта, на якому припинено будівництво, що включає тимчасові та постійно діючі захисні або конструктивні заходи, які запобігають руйнації об'єкта (будови). Консервації підлягають об'єкти, будівництво та прийняття в дію яких не забезпечене фінансуванням, або технічний рівень яких не відповідає сучасним вимогам.

**Житловий фонд** – сукупність житлових приміщень, включаючи житлові будинки, спеціальні будинки (гуртожитки, притулки, будинки-інтернати для громадян похилого віку та інвалідів – дорослих і дітей, дитячі будинки, інтернати

при школах і школи-інтернати), квартири, службові приміщення, інші житлові приміщення в будівлях, придатних для проживання.

У складі житлового фонду не враховуються дачі, літні садові будиночки, спортивні та туристичні бази, мотелі, кемпінги, санаторії, будинки відпочинку, пансіонати, будинки для приїжджих, готелі, залізничні вагони й інші будівлі та приміщення, призначені для сезонного і тимчасового проживання, незалежно від часу проживання.

Державна служба статистики України  
Головне управління статистики у Чернігівській області

**Статистичний збірник**  
**"Житлове будівництво в області"**

Відповідальна за випуск  
Гречанюк Тетяна Володимирівна

Підписано до друку 10.07.2014 № 03.2-04/199  
Папір офсетний. Гарнітура Times New Roman  
Тираж 3 прим.

Надруковано в Головному управлінні статистики у Чернігівській області  
вул.Горького,37, м.Чернігів, 14000, Україна